

VšĮ Plėtros ir informacijos centras

**KONSULTAVIMO SISTEMOS EFEKTYVUMAS
PANAUDOJANT ES PARAMĄ**

SOCIOLOGINIO TYRIMO ATASKAITA

2006, Kaunas

TURINYS

ĮVADAS.....	3
1. Konsultavimo sistemos efektyvumo tyrimas.....	5
1.1. Pagrindiniai tyrimo metodiniai ir techniniai aspektai.....	5
1.2. Duomenų analizės pagrindiniai principai.....	8
1.3. Apklaustųjų demografinės charakteristikos bei jų valdomų ūkių specifika.....	9
1.4. Ūkių savininkų atsakymų analizė	14
2. Vykdomos konsultavimo veiklos SSGG (stiprybės, silpnybės, grėsmės ir galimybės) analizė...	29
3. Žemdirbių konsultavimo sistemos tobulinimas	32
3.1. ES šalių patirtis žemdirbių konsultavimo srityje	32
3.2. Ūkininkų konsultavimo sistema Lietuvoje.....	39
3.3. Pasiūlymai dėl konsultavimo sistemos efektyvumo didinimo.....	41
IŠVADOS.....	44
PRIEDAI.....	47

ĮVADAS

Tyrimo aktualumas. Visose vakarų Europos šalyse žemdirbių konsultavimas ir švietimas yra valstybės remiamas ir laikomas vienu iš prioritetų. Nuostata dėl Lietuvos žemės ūkio konsultavimo yra įtvirtinta strateginiuose žemės ūkio ir kaimo plėtros dokumentuose. Žemės ūkio subjektų konsultavimas, kaip valstybės politikos instrumentas, siekia didinti ūkininkų ir kitų kaimo gyventojų gebėjimą pasinaudoti ES struktūrinių fondų subsidijomis, gerinti aplinkos sąlygas. Konsultavimo veiklos tikslus ir prioritetus nustato eurointegracinių procesų fone besikeičianti šalies žemės ūkio politika, kaimo plėtros tikslai, ekonominė situacija ir su šiais procesais susiję žemdirbių poreikiai.

Konsultavimo metu žemdirbiams teikiama informacija, galinti padėti nustatyti realią ūkio situaciją, suvokti problemų esmę, pasirinkti tinkamą sprendimą dėl ūkio plėtros, investicijų, dalyvavimo paramos programose, aplinkosaugos, gyvūnų gerovės ir kitų reikalavimų įgyvendinimo. Konsultuojant ugdomi naudos gavėjų įgūdžiai efektyvesnei veiklai vykdyti, konsultacijos padeda laikytis nustatytų ūkininkavimo standartų žemės, maisto ir miškų ūkyje.

Konsultavimo veiklai vykdyti yra skiriamos ES fondų paramos ir nacionalinės lėšos, tai iš dalies kompensuoja žemdirbio lėšas, kurias jis turėtų panaudoti reikalingai konsultacijai gauti. Ūkininkų ir kitų kaimo gyventojų konsultavimo veiklą vykdo Žemės ūkio ministerijos (toliau - ŽŪM) akredituotos konsultavimo įstaigos ir kitos institucijos, teikiančios žemės ūkio subjektams įvairią informaciją. Vienos konsultavimo įstaigos siekia konsultavimo paslaugas ūkininkams teikti kompleksiškai, bet dauguma jų savo veiklą orientuoja daugiau į verslo projektų rengimą ir konsultavimą ekonominiais klausimais.

Pagal Lietuvos bendrojo programavimo dokumento (toliau – BPD) Kaimo plėtros ir žuvininkystės prioriteto priemonės „Kaimo vietovių pritaikymo ir plėtros skatinimas“ veiklos sritį „Konsultavimo paslaugos ūkiams“ 2004-2006 m. ūkininkai buvo konsultuojami dėl BPD ir Kaimo plėtros plano (toliau – KPP) ir tiesioginių išmokų paramos gavimo, higienos ir gyvūnų gerovės standartų reikalavimų diegimo, geros ūkininkavimo praktikos taikymo. Per metus žemės ūkio subjektas gali gauti iki 40 val. individualių konsultacijų ir galimybę dalyvauti seminaruose iki 18 val. Bendrajame programavimo dokumente yra įtvirtintas konsultavimo paslaugų prieinamumas visiems ūkininkams ir kaimo gyventojams.

Didelis ūkininkų ir juridinių asmenų, užsiimančių žemės ūkio veikla, aktyvumas teikiant paraiškas pagal įvairias BPD ir KPP priemones rodo, jog konsultavimas dėl ES paramos

galimybių, o vėliau ir dėl projektų įgyvendinimo ir ES reikalavimų atitikimo yra būtinas. Paramos įsisavinimo sėkmė priklauso nuo to, kaip ūkininkai informuoti apie reikalavimus, todėl žemdirbiams reikia nuolat konsultuotis.

Siekiant sukurti efektyviai veikiančią žemdirbių konsultavimo sistemą 2007-2013 m. programavimo laikotarpiu, reikia išsiaiškinti praėjusio programavimo laikotarpio (2004-2006 m.) konsultavimo sistemos trūkumus, konsultuojamųjų nuomonę ir kitų ES šalių patirtį žemės ūkio subjektų konsultavimo srityje.

Sociologinio tyrimo tikslas – ištirti Europos Sąjungos (toliau – ES) ir nacionalinėmis lėšomis finansuojamos ūkininkų konsultavimo sistemos Lietuvoje efektyvumą ir, remiantis ūkininkų apklausos rezultatais bei kitų ES šalių patirtimi, konsultavimo srityje pateikti rekomendacijas dėl konsultavimo proceso tobulinimo.

Tyrimo uždaviniai:

- Ištirti konsultavimo paslaugų poveikį ūkiams, kurie naudojami konsultavimo paslaugomis, remiamomis pagal Lietuvos 2004-2006 m. BPD Kaimo plėtros ir žuvininkystės prioriteto priemonės „Kaimo vietovių pritaikymo ir plėtros skatinimas“ veiklos sritį „Konsultavimo paslaugos ūkiams“.
- Atlikti vykdomos ūkininkų konsultavimo veiklos SSGG (stiprybės, silpnybės, grėsmės ir galimybės) analizę.
- Apžvelgti bei palyginti ES šalių ir Lietuvos ūkių konsultavimo sistemas;
- Pasiūlyti rekomendacijas dėl konsultavimo proceso tobulinimo.

Tyrimo metodai. Siekiant išsiaiškinti ES ir nacionalinėmis lėšomis finansuojamos ūkininkų konsultavimo sistemos Lietuvoje efektyvumą, buvo atliktas vienkartinis kiekybinis tyrimas. Empirinių tyrimų pasirinkta praveisti anketine apklausa, tyrimo metu gauti rezultatai analizuoti statistiniai duomenų apdorojimo metodais. Analizuojant ES šalių patirtį žemės ūkio subjektų konsultavimo srityje, atlikta literatūros loginė analizė, sintezė, palyginimas.

Darbo nauda ir pritaikymas. Sociologinis tyrimas padėjo nustatyti populiariausius konsultavimo sektorius, ar remtų konsultavimo sektorių pasiūla atitinka ūkininkų poreikius, įvertinti, ar konsultacijų metu gautos žinios buvo naudingos ir pritaikytos ūkiuose. Darbe atlikta konsultavimo veiklos stiprybių, silpnybių, grėsmių ir galimybių analizė, indentifikuoti svarbiausi vidiniai ir išoriniai veiksniai, lemiantys dabar teikiamų konsultavimo paslaugų efektyvumą. Atlikus ūkininkų apklausą, išanalizavus ES šalių ūkininkų konsultavimo patirtį, pateikti pasiūlymai dėl konsultavimo proceso tobulinimo. Sociologinio tyrimo išvados ir rekomendacijos gali padėti suformuoti efektyvesnę žemės ūkio subjektų konsultavimo sistemą ateinančiam 2007-2013 metų programavimo laikotarpiui.

1. Konsultavimo sistemos efektyvumo tyrimas

1.1. Pagrindiniai tyrimo metodiniai ir techniniai aspektai

Tiriamąją populiaciją, N , sudarė ūkininkai ir kiti kaimo gyventojai, įregistravę savo valdą įstatymų nustatyta tvarka, kurie arba dalyvavo seminaruose ir individualiai konsultavosi (dėl ES teikiamos paramos, higienos ir gyvūnų gerovės reikalavimų, geros ūkininkavimo praktikos taikymo), arba tik dalyvavo seminaruose. Tokių ūkininkų ar kitų kaimo gyventojų iš viso buvo $N=942$. Kadangi šioje populiacijoje buvo žinomos besikonsultavusių ir dalyvavusiųjų seminaruose proporcijos (atitinkamai $N_1=291$, $\pi=0,31$ ir $N_2=651$, $\pi=0,69$), imties tūrio nustatymui buvo panaudota toliau pateikta formulė:

$$n = \frac{z_{\alpha/2}^2 \times [\pi \times (1 - \pi)]}{\varepsilon^2}, \text{ kur}$$

n – imties tūris,

$z_{\alpha/2}^2$ - standartinio normaliojo skirstinio $N(0, 1)$ α lygmens kritinė reikšmė (su 95 proc. garantija $z_{\alpha/2} = 1,959$),

π - mus dominančio parametro proporcija populiacijoje,

ε - atrankos paklaida, šiuo atveju – 0,04.

Atlikus skaičiavimus buvo gautas toks pradinis imties tūris

$$n = \frac{1,959^2 \times [0,31 \times (1 - 0,31)]}{0,04^2} = \frac{3,84 \times 0,21}{0,0016} = 504$$

Kadangi gautas imties tūris, $n=504$, sudaro daugiau kaip 5 proc. visos populiacijos, imties tūris buvo perskaičiuotas pagal toliau pateiktą imties tūrio nustatymo formulę ribotoms populiacijoms:

$$n' = n \times \left(\frac{N}{N + n - 1} \right), \text{ kur}$$

n' - koreguotas imties tūris ribotai populiacijai,

n - gautasis imties tūris,

N – populiacijos dydis.

$$n' = 504 \times \left(\frac{942}{942 + 504 - 1} \right) = 504 \times 0,65 = 327,6 \approx 328$$

Vadinasi, su pradine nuostata, norint, kad tyrimo rezultatai atspindėtų populiacijos nuomonę su 95 proc. garantija ir +/- 4 proc. atrankos paklaidos riba, būtų užtekę apklausti 328 ūkininkus bei kitus kaimo gyventojus, kurie dalyvavo seminaruose ir konsultavosi (dėl ES teikiamos paramos, higienos ir gyvūnų gerovės reikalavimų, geros ūkininkavimo praktikos taikymo) arba tik dalyvavo seminaruose.

Iš viso buvo apklaustas (n) 501 ūkininkas ir kitas kaimo gyventojas, tarp kurių buvo $n_1=196$ konsultavęsi ($p=0,39$) bei $n_2=305$ dalyvavę seminare/-uose ($p=0,61$). Taigi, pasitelkus atrankos paklaidos korekcijos formulę gautoms populiacijos proporcijoms, buvo perskaičiuota atrankos paklaidos riba:

$$e = \sqrt{\frac{z_{\alpha/2}^2 \times [p \times (1-p)]}{n'} \times \frac{N - n'}{N - 1}}, \quad me = e \times 100, \quad \text{kur}$$

e – atrankos paklaidos dydis (realizacija),

$z_{\alpha/2}^2$ - standartinio normaliojo skirstinio $N(0, 1)$ α lygmens kritinė reikšmė (su 95 proc. garantija $z_{\alpha/2} = 1,959$),

p – mus dominančio parametro proporcija gautoje imtyje,

n' - gautasis imties tūris (realizacija)

N – populiacijos dydis

me – atrankos paklaidos riba.

$$e = \sqrt{\frac{1,959^2 \times [0,39 \times (1 - 0,39)]}{501} \times \frac{942 - 501}{942 - 1}} = \sqrt{0,0018 \times 0,468} = 0,029 \text{ ir}$$

$me = 0,029 \times 100 = 2,9$.

Tokiu būdu turimas imties tūris, $n=501$ užtikrina, kad tyrimo metu surinkti duomenys atspindi visos Lietuvos ūkininkų ir kitų kaimo gyventojų, galinčių pasinaudoti konsultavimo paslaugomis pagal Lietuvos BPD Kaimo plėtros ir žuvininkystės prioriteto priemonės „Kaimo vietovių pritaikymo ir plėtros skatinimas“ veiklos sritį „Konsultavimo paslaugos ūkiams“ nuomonę su 95 proc. patikimumu ir +/- 2,9 proc. paklaidos riba.

Tyrimo vykdytojas pats susirinko informaciją (vardas, pavardė, telefonas ir gyvenamoji vieta) apie potencialius apklausiamuosius. Tik keletas ūkininkų ir kitų kaimo gyventojų nesutiko dalyvauti tyrime, dažniausiai motyvuodami laiko stoka.

Konsultavimo sistemos efektyvumo tyrimui atlikti buvo sukurtas klausimynas, kuris buvo patikrintas apklausos būdu (žr. Priedai). Klausimyną sudaro 25 klausimai, K1-K19 klausimais siekama nustatyti konsultavimo paslaugų reikalingumą, naudą ir pritaikomumą ūkyje, konsultavimo sektorių ir konsultavimo formų patrauklumą. Paskutiniaisiais klausimais (D1-D4) yra nustatomos apklausiamųjų demografinės charakteristikos.

Duomenys buvo surinkti naudojant telefoninio interviu metodą. Atsitiktinai atrinktiems respondentams buvo skambinama telefonu ir prašoma atsakyti į klausimyno klausimus. Apklausa vyko spalio mėnesį.

1.2. Duomenų analizės pagrindiniai principai

Atlikus ūkininkų ir kitų kaimo gyventojų telefoninę apklausą, gauti duomenys buvo užkoduoti, suvesti bei analizuoti naudojant SPSS[®] statistinės analizės paketą.

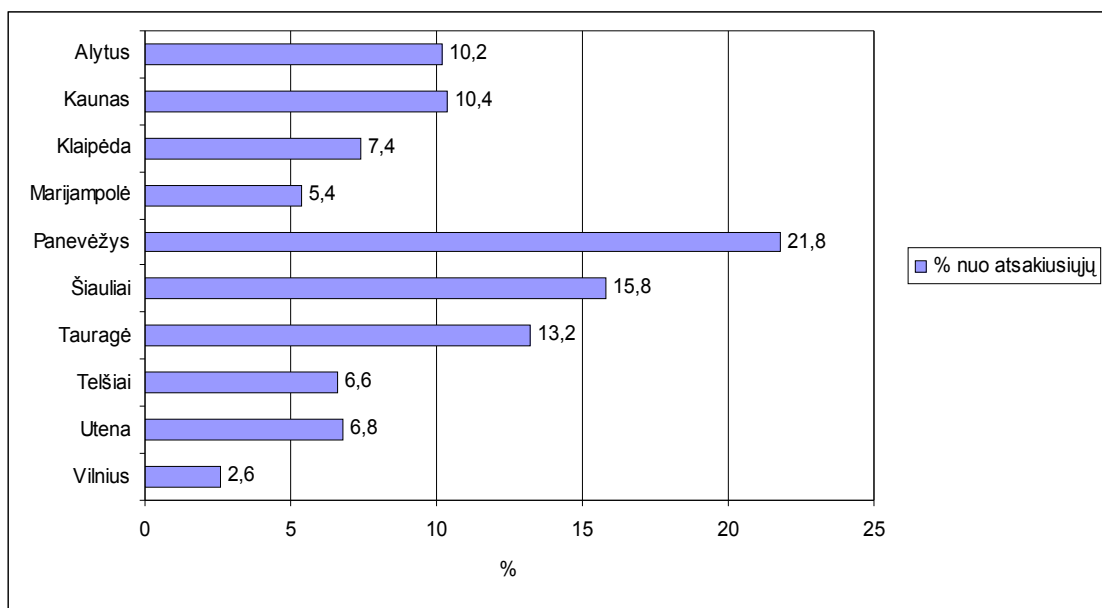
Statistinės analizės metu klausimų atsakymų pasiskirstymas buvo skaičiuojamas dažniais bei procentais. Tvarkos skalėse (vertinimas nuo 1 iki 10) nurodytiems atsakymams buvo apskaičiuoti rango vidurkiai, standartiniai nuokrypiai. Tolimesnės analizės etape apklaustųjų atsakymai buvo analizuojami pagal tokius kriterijus:

- Chi-kvadrato kriterijus, požymių nepriklausomumo hipotezių tikrinimui;
- Kramerio V kriterijus, dviejų priklausomų kintamųjų ryšio stiprumo matavimui;
- Somerio d kriterijus, dviejų priklausomų kintamųjų ryšio stiprumo ir krypties matavimui;
- Kruskal Wallis Test, hipotezių apie daugiau negu dvi nepriklausomas imtis tikrinimui;
- Mann-Whitney, hipotezių apie dvi nepriklausomas imtis tikrinimui.

1.3. Apklaustųjų demografinės charakteristikos bei jų valdomų ūkių specifika

Apklausoje metu ūkininkų ir kitų kaimo gyventojų teirautasi jų gyvenamosios vietos, amžiaus, išsimokslinimo, kiek metų jie ūkininkauja. 1-4 paveiksluose yra grafiškai pavaizduotos apklaustųjų demografinės charakteristikos. Iš viso apklaustas atsitiktinai atrinktas 501 ūkininkas ir kaimo gyventojas iš visų Lietuvos apskričių. Daugiausia apklausoje dalyvavo Panevėžio apskrities žemdirbiai (21,8 proc.), o daugiau nei 10 proc. apklausiųjų buvo iš Alytaus, Kauno, Šiaulių ir Tauragės apskričių.

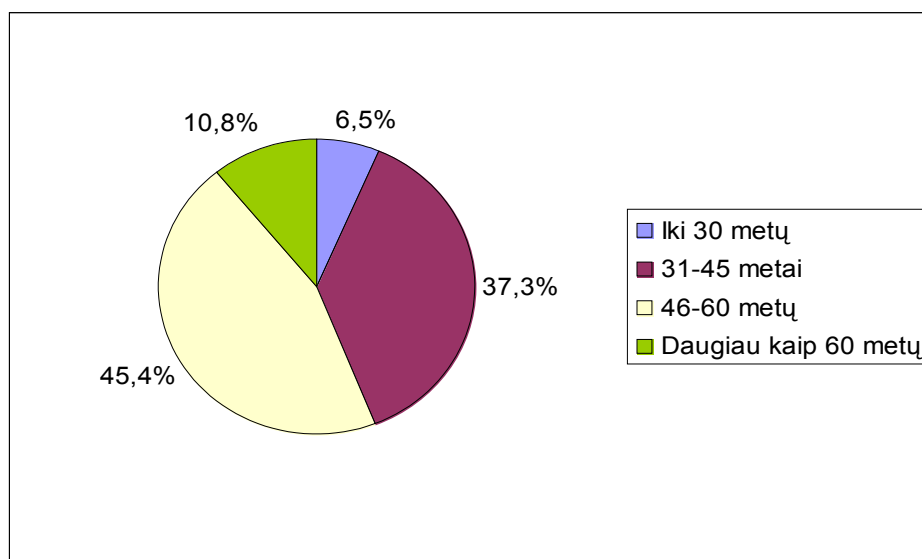
1 paveikslas. Apklaustųjų ūkių savininkų pasiskirstymas pagal apskritis (proc.)



Šaltinis: Priedai, 40 lentelė.

Didžiausią dalį apklausiųjų sudarė 46-60 metų ir 31-45 metų ūkių savininkai (atitinkamai 45,4 ir 37,3 proc.).

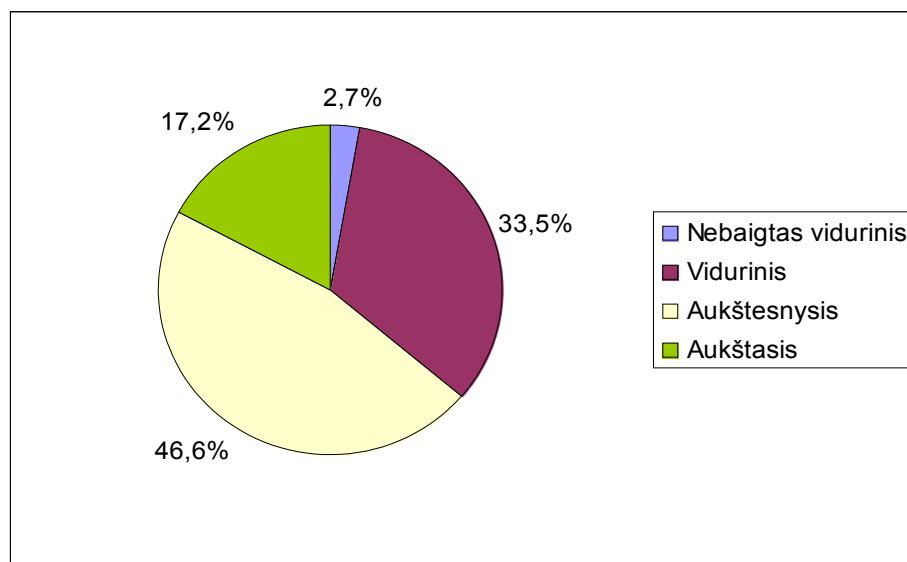
2paveikslas. Apklaustųjų ūkių savininkų pasiskirstymas pagal amžių (proc.)



Šaltinis: Priedai, 39 lentelė

Apklausoje metu buvo teirautasi apklausiamųjų išsimokslinimo. Apklausiamieji nurodė, kad turi aukštesnį išsimokslinimą (46,6 proc.), vidurinį (33,5 proc.) ir palyginti nedidelę dalį apklausiamųjų sudarė nebaigtą vidurinį išsimokslinimą turintys ūkių savininkai (2,7 proc.).

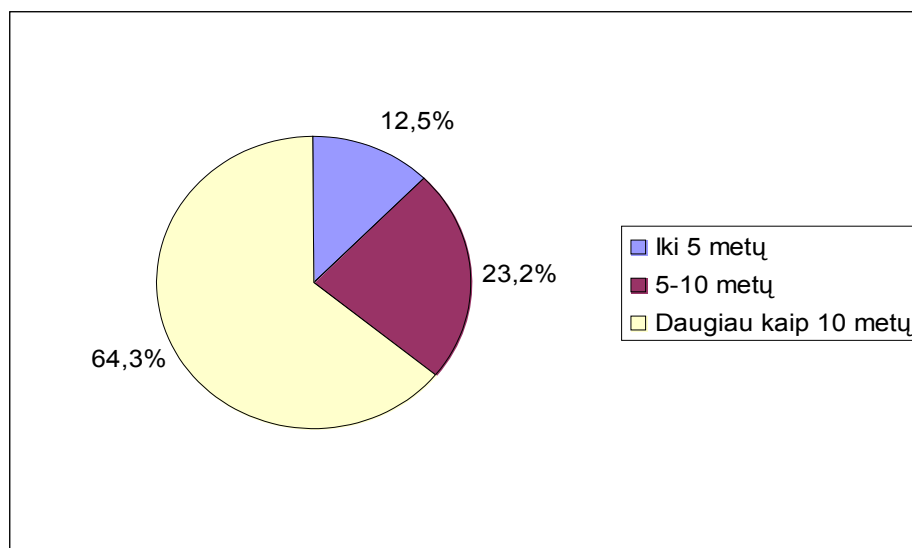
3 paveikslas. Apklaustųjų ūkininkų savininkų pasiskirstymas pagal išsimokslinimą (proc.)



Šaltinis: Priedai, 38 lentelė

Daugiau kaip 10 metų ūkininkaujantys ūkininkai ir kiti kaimo gyventojai sudarė beveik du trečdalius apklausiamųjų (64,3 proc.), iki 5 metų ūkininkaujančių apklausiamųjų buvo 12,5 proc.

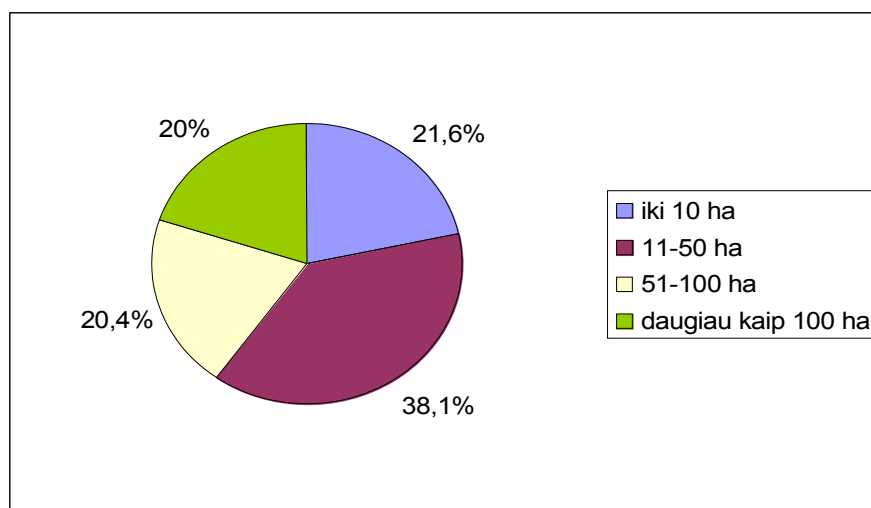
4 paveikslas. Apklaustųjų ūkių savininkų pasiskirstymas pagal ūkininkavimo trukmę (proc.)



Šaltinis: Priedai, 37 lentelė

Klausimais K13-K19 buvo siekiama nustatyti apklausiamųjų specializaciją ir ūkio dydį. Lietuvos žemdirbių ūkiai dažniausiai būna mišrūs, tačiau tyrimo metu apklausiamojo buvo prašoma nurodyti pagrindinę ūkio specializaciją. Ūkio dydį bandyta nustatyti apklausiamojo klausiant jo valdomos žemės ploto ir atitinkamai pagal jo specializaciją arba pasėlių ploto, arba galvijų/kiaulių/arklių/avių skaičiaus, arba sodų/uogynų ploto. Atsakymų pasiskirstymai pateikiami 5 paveiksle ir 6 paveiksle.

5 paveikslas. Apklaustųjų ūkių savininkų pasiskirstymas pagal valdomos žemės plotą (proc.)

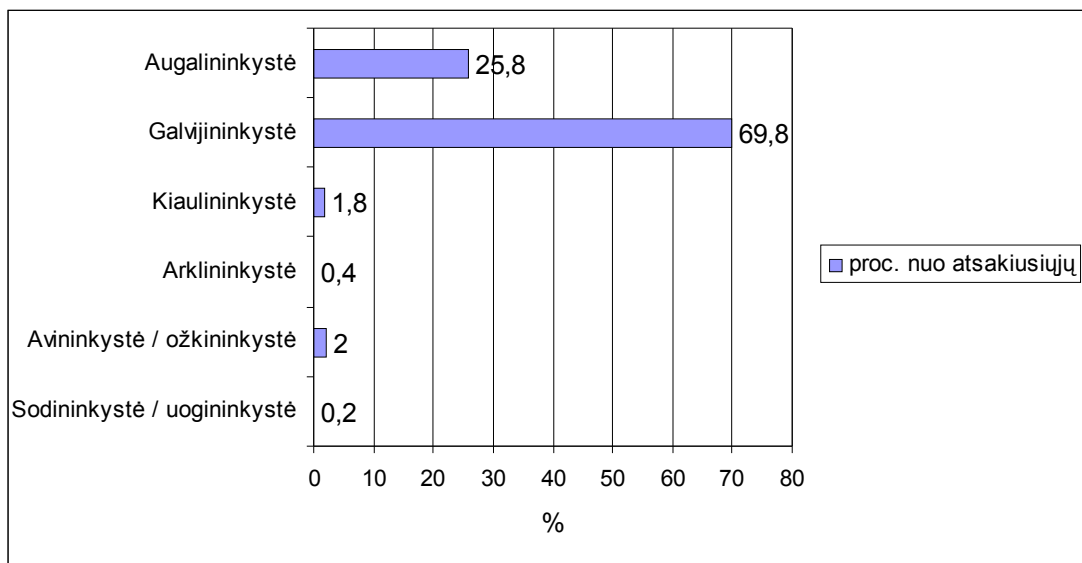


Šaltinis: Priedai, 32 lentelė

Daugiausia apklaustųjų (38,1 proc.) nurodė, kad jų valdomas žemės plotas užima nuo 11 iki

50 ha. Respondentai, valdantys iki 10 ha, nuo 51 iki 100 ha ir daugiau kaip 100 ha, pasiskirstė tolygiau, atitinkamai 21,6 proc., 20,4 proc. ir 20 proc.

6 paveikslas. Apklaustųjų ūkių savininkų pasiskirstymas pagal specializaciją (proc.)

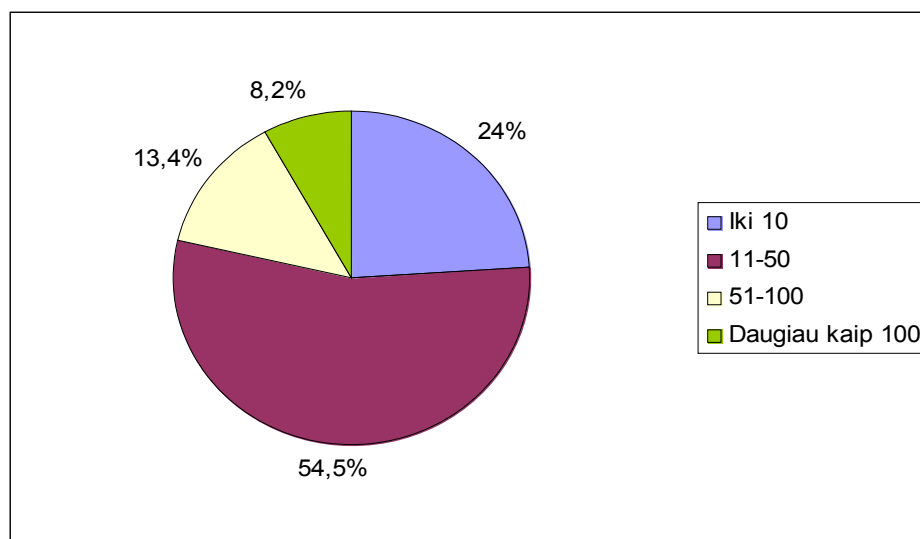


Šaltinis: Priedai, 33 lentelė

69,8 proc. apklausiamųjų verčiasi galvijininkyste, t.y. užsiima pienininkyste arba galvijus augina mėšai. Ketvirtadalis apklausiamųjų (25,8 proc.) nurodė, kad jų pagrindinė specializacija yra augalininkystė. 3,4 proc. respondentų atsakė, kad jų pagrindinė ūkio specializacija buvo kitos žemės ūkio sritys - kiaulininkystė, arklininkystė, avininkystė / ožkininkystė, sodininkystė / uogininkystė.

367 apklausiamieji nurodė, kad jų pagrindinė specializacija yra galvijininkystė, kiaulininkystė, arklininkystė arba avininkystė/ožkininkystė. Daugiausia šios grupės apklausiamųjų (54,5 proc. atsakiusių) laiko nuo 11 iki 50 gyvulių, priklausomai nuo jų pagrindinės specializacijos. Iki 10 gyvulių laiko 24 proc. atsakiusių, nuo 51 iki 100 gyvulių – 13,4 proc. atsakiusių, o daugiau kaip 100 gyvulių – 8,2 proc. respondentų (žr. Priedai, 35 lentelė). Atsakymų pasiskirstymai pateikiami 7 paveiksle.

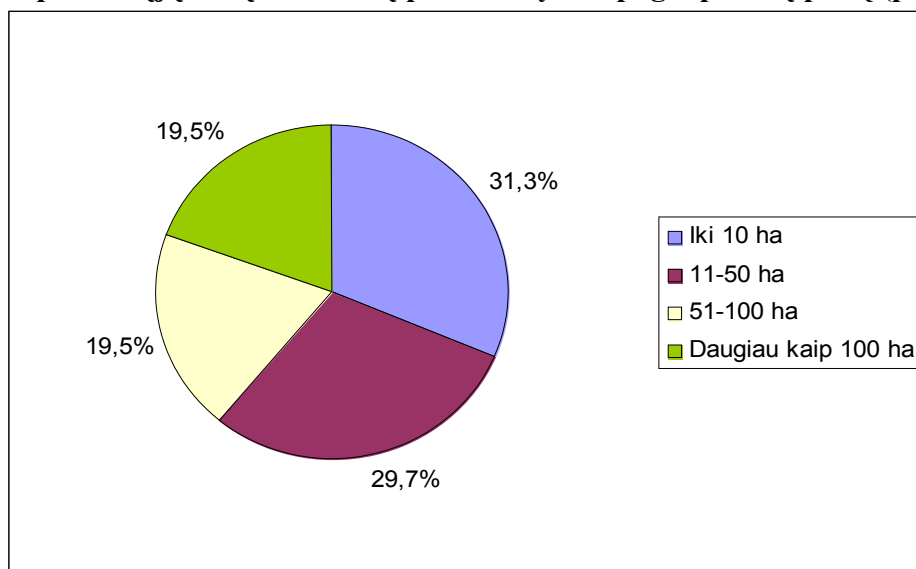
7 paveikslas. Apklaustųjų ūkių savininkų pasiskirstymas pagal laikomų gyvulių skaičių (proc.)



Šaltinis: Priedai, 35 lentelė

Ūkininkų ir kitų kaimo gyventojų, kurių pagrindinė ūkio specializacija yra augalininkystė, buvo apklausta 128. Iš jų daugiausia (31,3 proc. atsakiusiųjų) turi iki 10 ha pasėlių. Nuo 11 iki 50 ha pasėlių turi 29,7 proc. atsakiusiųjų, kurių pagrindinė ūkio specializacija augalininkystė. Ūkinių savininkų, atsakiusiųjų, kad jų auginami pasėliai užima nuo 51 iki 100 ha ir daugiau kaip 100 ha, buvo po 19,5 proc. (žr. Priedai, 34 lentelė). Atsakymų pasiskirstymai pateikiami 8 paveiksle.

8 paveikslas. Apklaustųjų ūkių savininkų pasiskirstymas pagal pasėlių plotą (proc.)



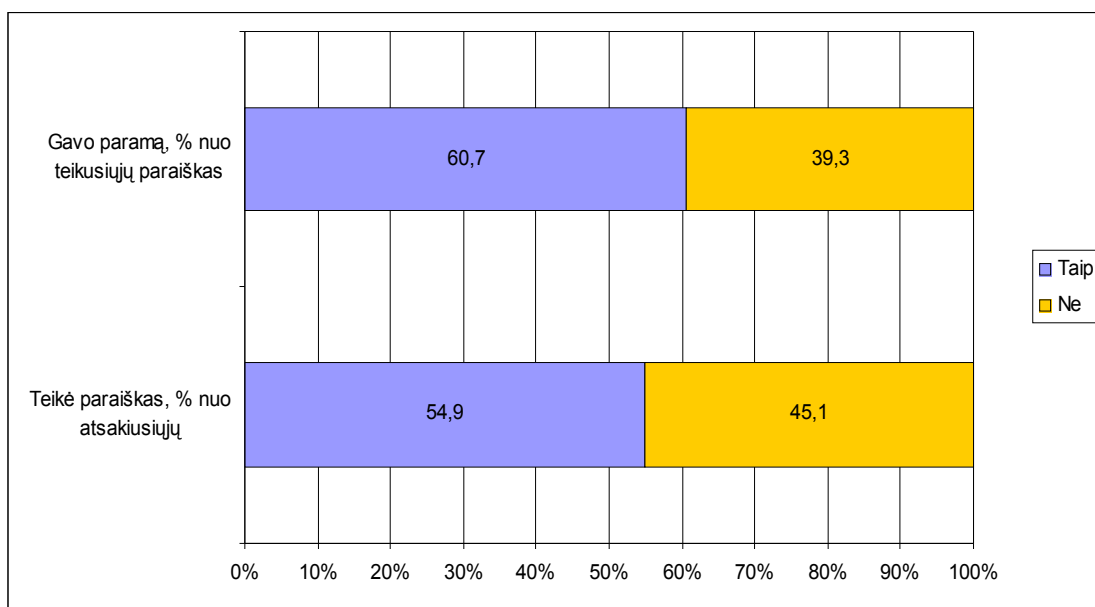
Šaltinis: Priedai, 34 lentelė

Iš visų apklausoje dalyvavusių apklausiamųjų tik vienas nurodė, kad pagrindine ūkio specializacija laiko sodininkystę/uogininkystę (žr. Priedai, 36 lentelė).

1.4. Ūkių savininkų atsakymų analizė

Apklausoje pradžioje ūkių savininkų buvo pasiteirauta, ar jie yra teikę paraišką finansinei Europos Sąjungos paramai gauti. Daugiau nei pusė (54,9 proc.) apklaustųjų buvo teikę paraišką finansinei ES paramai gauti. 60,7 proc. teikusiųjų paraiškas dėl paramos, ją jau buvo gavę, likusių 39,3 proc. ūkių savininkų paraiškos ES paramai gauti dar buvo vertinamos arba atmetos kaip neatitinkančios reikalavimų. 9 paveiksle grafiškai pavaizduotas apklaustųjų atsakymų pasiskirstymas.

9 paveikslas. Apklaustųjų ūkių savininkų atsakymų pasiskirstymas pagal paraiškos ES paramai gauti teikimą ir gavimą (proc.)

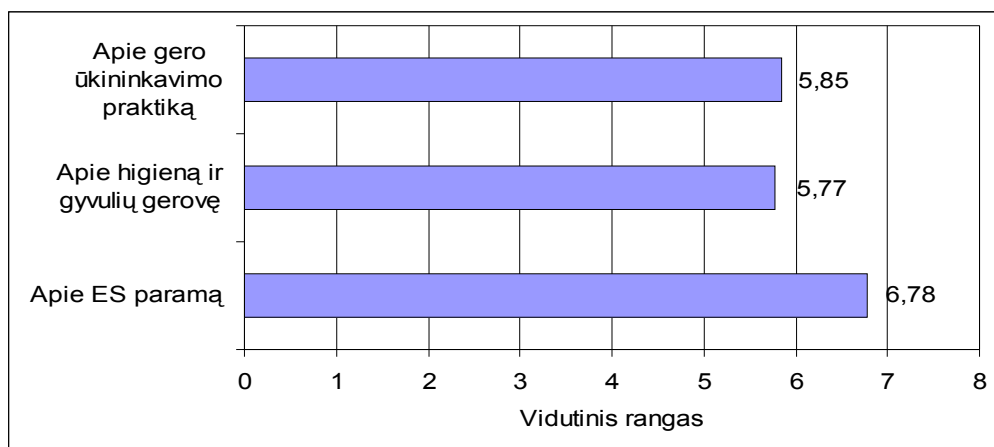


Šaltinis: Priedai, 1-2 lentelės

Analizuojant atsakymus į klausimą „Ar teikėte paraišką finansinei ES paramai gauti“ pagal penkis pjūvius (kiek žemės valdo, kiek metų ūkininkauja, koks išsimokslinimas, amžius, kokioje apskrityje gyvena) statistiškai reikšmingi vertinimai pastebėti pjūviuose pagal valdomos žemės plotą (Kramerio $V=0,409$) bei išsimokslinimą (Kramerio $V=0,193$). Daugiausia paraiškas teikė daugiau kaip 100 ha valdantys (81,8 proc.) ir aukštąjį išsimokslinimą turintys ūkių savininkai (71,4 proc.; žr. Priedai, 102-103 lentelės).

Konsultacijų reikalingumas vertintas tvarkos skale nuo 1 iki 10, kur 1 – visai nereikalingos, 10 – labai reikalingos. Apklausiamųjų buvo prašoma įvertinti, ar jiems reikalingos konsultacijos apie ES teikiamą paramą, konsultacijos apie higienos ir gyvūnų gerovės reikalavimus, konsultacijos apie gero ūkininkavimo praktikos taikymą ūkyje. Konsultacijų apie ES teikiamą finansinę paramą reikalingumas vertinamas aukščiausiai (vidutinis rangas 6,78), tuo tarpu ūkių savininkams konsultacijos apie higienos ir gyvūnų gerovės reikalavimus atrodo mažiausiai reikalingos (vidutinis rangas 5,77). Galima teigti, kad žemdirbiai palankiau vertina tas konsultacijas, kurios suteikia žinių apie finansinės paramos ūkiui gavimą. 10 paveiksle grafiškai pavaizduota, kaip apklaustieji vertina konsultacijų reikalingumą.

10 paveikslas. Apklaustųjų ūkių savininkų konsultacijų reikalingumo vertinimas (rango vidurkis)



Šaltinis: Priedai, 3 lentelė

Apklausiamųjų buvo prašoma savo atsakymą dėl konsultacijų reikalingumo pakomentuoti. Keli apklausiamieji nurodė, kad jiems konsultacijos yra nereikalingos, nes jie patys gali visą informaciją susirasti žiniasklaidoje, internete ar kitose visuomenės informavimo priemonėse. Buvo manančių, kad per patirtį ir praktiką įgytos žinios yra vertingesnės nei gautos iš konsultantų. Tačiau buvo ir priešingų nuomonių, apklausiamieji teigė, kad smulkiam, žemesnį išsilavinimą turinčiam ūkininkui yra sunku susigaudyti nuolat besikeičiančiuose valstybės institucijų išleidžiamuose norminiuose dokumentuose, ūkį liečiančiuose reikalavimuose, todėl kvalifikuoto konsultanto pagalba yra labai reikalinga.

Kruskal Wallis testo pagalba, buvo tikrinamos hipotezės apie daugiau negu dvi nepriklausomas imtis ir ieškoma statistiškai reikšmingų skirtumų. Statistinės analizės pagalba siekta nustatyti, kaip konsultacijų reikalingumą vertina ūkių savininkai pagal valdomos žemės plotą, pagal išsimokslinimą, pagal amžių ir pagal apklausiamojo gyvenamąją vietą.

Vertinant atsakymus dėl konsultacijų reikalingumo apie ES teikiamą paramą, apie higienos ir gyvūnų gerovės reikalavimus bei apie gero ūkininkavimo praktikos taikymą ūkyje pagal valdomą žemės kiekį, visais atvejais pastebėti statistiškai reikšmingi ūkių savininkų vertinimų skirtumai. Žemdirbių, valdančių iki 10 ha atsakymus lyginat su ūkių savininkų, kurie valdo nuo 11 iki daugiau nei 100 ha žemės galima pastebėti statistiškai reikšmingus vertinimų skirtumus. Palankiausiai konsultacijų apie ES paramos reikalingumą vertina daugiau kaip 100 ha žemės valdantys ūkių savininkai (vidutinis rangas 7,91), mažiausiai palankiai – ūkių, valdančių iki 10 ha savininkai (vidutinis rangas 5,10). 11-50 ha ir 51-100 ha žemės valdantys ūkiai konsultacijų reikalingumą imtyje vertina skirtingai, tačiau populiacijoje jų vertinimai yra vienodi (žr. Priedai, 44 lentelė).

Konsultacijų apie higienos ir gyvūnų gerovės reikalavimus reikalingumas tarp ūkininkų pagal valdomą žemės plotą, statistiškai reikšmingas yra tarp iki 10 ha ir nuo 11 iki daugiau nei 100 ha valdančių ūkių savininkų. Palankiausiai šių konsultacijų reikalingumą vertina ūkių savininkai valdantys 51-100 ha (vidutinis rangas 6,24), o mažiausiai palankiai – iki 10 ha žemės valdantys ūkių savininkai (vidutinis rangas 4,71) (žr. Priedai, 44 lentelė).

Atsakymai dėl konsultacijų apie gero ūkininkavimo praktikos taikymą ūkyje reikalingumo, statistiškai reikšmingi yra tarp grupių, kai žemės valdoma iki 10 ha bei nuo 11 iki daugiau kaip 100 ha. Palankiausiai šias konsultacijas vertina daugiau kaip 100 ha valdantys ūkių savininkai (vidutinis rangas 6,51), mažiausiai šių konsultacijų reikėtų iki 10 ha žemės valdantiems ūkių savininkams (vidutinis rangas 4,37) (žr. Priedai, 44 lentelė).

Ūkių savininkų, turinčių nebaigtą vidurinį arba vidurinį išsimokslinimą, atsakymus dėl konsultacijų apie ES teikiamą paramą, lyginant su aukštąjį išsimokslinimą turinčiais ūkininkais, pastebėtas statistiškai reikšmingas vertinimų skirtumas. Palankiausiai konsultacijų apie ES teikiamą paramą reikalingumą vertina aukštąjį išsimokslinimą turintys ūkininkai (vidutinis rangas 7,70), tuo tarpu mažiausiai palankiai - nebaigtą vidurinį išsimokslinimą turintys ūkininkai (vidutinis rangas 5,15; žr. Priedai, 45 lentelė). Vidurinį ir aukštesnįjį išsimokslinimą turintys ūkininkai konsultacijų apie ES paramą reikalingumą imtyje vertina šiek tiek skirtingai, tačiau populiacijoje jų vertinimai nesiskiria.

Konsultacijų apie higienos ir gyvūnų gerovės reikalavimus reikalingumo vertinimas pagal išsimokslinimo pjūvį reikšmingų skirtumų neparodė. Palankiausiai konsultacijų apie gero ūkininkavimo praktikos taikymą ūkyje reikalingumą vertina aukštesnįjį išsimokslinimą turintys ūkininkai (vidutinis rangas 6,26), mažiausiai palankiai – nebaigtą vidurinį išsimokslinimą turintys apklaustieji (vidutinis rangas 4,08) (žr. Priedai, 45 lentelė).

Konsultacijas apie higienos ir gyvūnų gerovės reikalavimus palankiausiai vertina 31-45

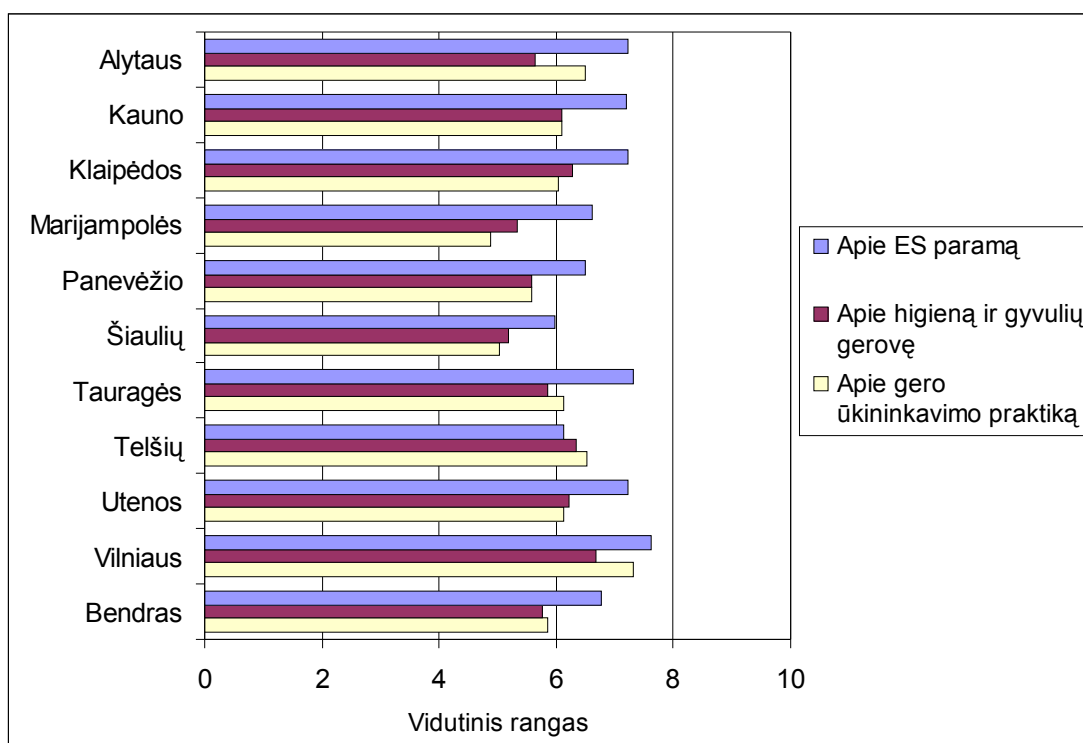
metų amžiaus ūkininkai (vidutinis rangas 6,30), o mažiausiai palankiai vyresnio amžiaus (daugiau kaip 60 metų) ūkininkai (vidutinis rangas 4,91) (žr. Priedai, 46 lentelė). Amžiaus grupių iki 30 metų bei 46-60 metų ūkininkų atsakymai populiacijoje nesiskiria.

Ūkių savininkų, kurių amžius yra iki 30 metų ir nuo 31 iki 45 metų, atsakymai dėl konsultacijų apie gero ūkininkavimo praktikos taikymą ūkyje, yra statistiškai reikšmingi. Taip pat statistiškai reikšmingi atsakymai yra tarp 31 ir 60 metų bei daugiau kaip 60 metų turinčių ūkininkų. Palankiausiai gero ūkininkavimo praktikos taikymo ūkyje konsultacijas vertina 31-45 metų amžiaus ūkių savininkai (vidutinis rangas 6,34), o mažiausiai palankiai daugiau kaip 60 metų amžiaus ūkių savininkai (vidutinis rangas 4,81) (žr. Priedai, 46 lentelė).

Apibendrinant gautus rezultatus pastebėta, kad daug žemės valdantys ūkininkai, turintys aukštesnį išsilavinimą bei esantys 31-45 metų amžiaus, visų minėtų konsultacijų reikalingumą vertina palankiausiai.

Vertinant apibendrintus apklausiamųjų atsakymus pagal konsultavimo sektorius, išaiškėja, kad palankiausiai ūkių savininkai vertina konsultacijas apie ES teikiamą paramą (vidutinis rangas 6,78), mažiausiai palankiai žemdirbiai vertina konsultacijas apie higienos ir gyvūnų gerovės reikalavimus (vidutinis rangas 5,77; žr. 11 paveikslas).

11 paveikslas. Apklausųjų ūkių savininkų konsultacijų reikalingumo vertinimo pasiskirstymas pagal apskritis



Šaltinis: Priedai, 47 lentelė

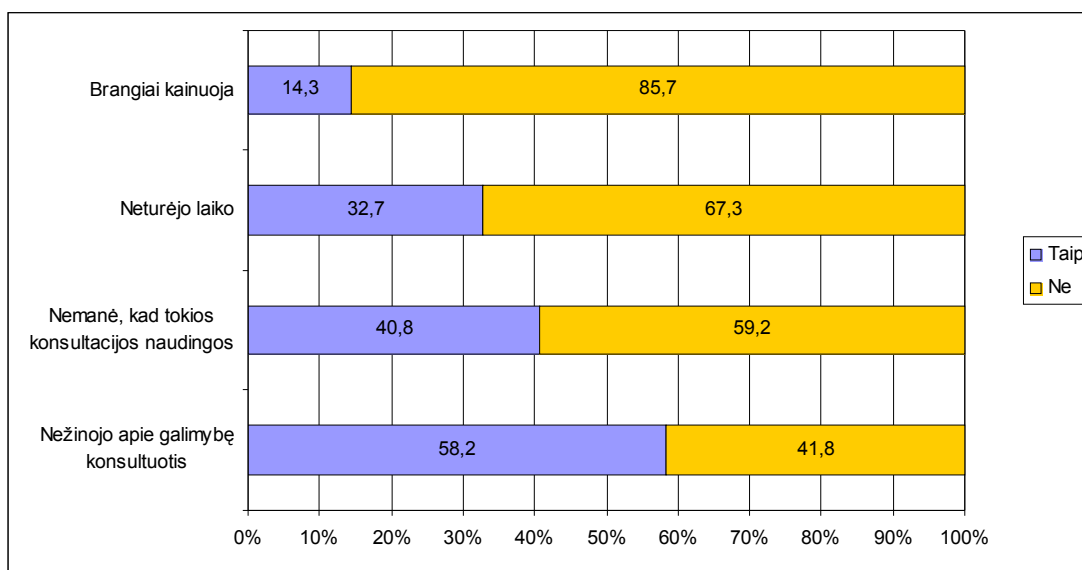
Labiausiai konsultacijų apie ES teikiamą paramą norėtų Vilniaus apskrities ūkių savininkai (vidutinis rangas 7,62), tačiau lyginant su kitomis apskritimis, šioje apskrityje apklaustų ūkininkų skaičius buvo mažiausias (13 iš 499; žr. Priedai, 47 lentelė). Šiek tiek mažiau palankiai šių konsultacijų reikalingumą vertina Tauragės apskrities ūkių savininkai (vidutinis rangas 7,32). Utenos, Alytaus ir Klaipėdos apskričių ūkių savininkai konsultacijų apie ES teikiamą paramą reikalingumą vertina vienodai (vidutinis rangas 7,24), o mažiausiai palankiai – Šiaulių apskrities ūkininkai (vidutinis rangas 5,97).

Konsultacijas apie higienos ir gyvūnų gerovės reikalavimus palankiausiai vertina Vilniaus apskrities ūkių savininkai (vidutinis rangas 6,69; žr. Priedai, 47 lentelė). Šiek tiek mažiau palankiai, tačiau beveik vienodai Telšių, Klaipėdos bei Utenos apskričių ūkių savininkai, o mažiausiai palankiai Šiaulių apskrities ūkių savininkai (vidutinis rangas 5,19).

Kaip ir kitas aukščiau minėtas konsultacijas, konsultacijas apie gero ūkininkavimo praktikos taikymą ūkyje, palankiausiai vertina Vilniaus apskrities ūkių savininkai (vidutinis rangas 7,31; žr. Priedai, 47 lentelė). Žymiai mažiau palankiai nei Vilniaus apskrities ūkių savininkai šias konsultacijas vertina Telšių bei Alytaus apskričių ūkių savininkai (vidutinis rangas atitinkamai 6,52 ir 6,49). Mažiausiai palankiai – Marijampolės apskrities ūkių savininkai (vidutinis rangas 4,89). Tokius rezultatus tikriausiai galima sieti su palankių ūkininkauti vietovių pasiskirstymu.

Klausimas, ar buvo 2004-2006 metais suteiktos konsultacijos pagal nors vieną konsultavimo sektorių, buvo užduotas 501 apklausiamajam. 79,6 proc. apklaustųjų atsakė, kad konsultacijas buvo gavę. Ūkių savininkų, negavusių konsultacijų nors pagal vieną konsultavimo sektorių (20,4 proc. visų apklausiamųjų), buvo prašoma nurodyti konsultacijų negavimo priežastį. Dažniausiai paminėta konsultacijų negavimo priežastis – nežinojimas apie galimybę konsultuotis (58,2 proc. atsakiusiųjų nurodė būtent šią priežastį), o dažniausiai atmesta nesikonsultavimo priežastis - konsultacijos brangiai kainuoja (85,7 proc.). Keletas apklausiamųjų nurodė kitas nesidomėjimo galimomis konsultacijomis priežastis, jog apklausiamieji viską žino patys ir jiems konsultacijų nereikia. 12 paveiksle grafiškai pavaizduota, kaip apklaustieji vertina konsultacijų negavimo priežastis.

12 paveikslas. Apklaustųjų ūkių savininkų konsultacijų negavimo priežasčių vertinimas (proc.)



Šaltinis: Priedai, 7-10 lentelės

Detalesnei statistinei analizei atlikti buvo naudojamas Chi-kvadrato testas, kuris taikomas požymių nepriklausomumo hipotezių tikrinimui. Statistinės analizės pagalba siekta nustatyti konsultacijų negavimo priežastis pagal valdomos žemės plotą, pagal ūkininkavimo stažą, pagal išsimokslinimą, pagal amžių ir pagal apklausiamojo gyvenamąją vietą.

Statistiškai reikšmingi vertinimų skirtumai pastebėti tarp nežinojimo apie galimybę konsultuotis ir ūkininkavimo stažo (ryšio stiprumas, Kramerio $V=0,424$) bei amžiaus (Kramerio $V=0,344$). Apie galimybę konsultuotis daugiausiai nežinojo apklausiamieji, kurie ūkininkauja 5-10 metų (91,3 proc.; žr. Priedai, 48 lentelė) ir iki 30 metų ūkininkai (100,0 proc.; žr. Priedai, 49 lentelė). Apklausiamieji, turintys aukštąjį išsimokslinimą, dažniausiai paminėjo (64,7 proc.), jog jų manymu konsultacijos nebus naudingos (žr. Priedai, 50 lentelė). Priežastį, jog neturėjo laiko konsultacijoms, dažniausiai (51,3 proc.) nurodė iki 10 ha valdantys ūkių savininkai ir 31-45 metų apklaustieji (50,0 proc.) (žr. Priedai, 51-52 lentelės). Iki 10 ha valdantys ūkių savininkai, ūkininkaujantys daugiau kaip 10 metų bei ūkių savininkai iki 30 metų amžiaus dažniausiai paminėjo, kad konsultacijos brangiai kainuoja (žr. Priedai, 53-55 lentelės).

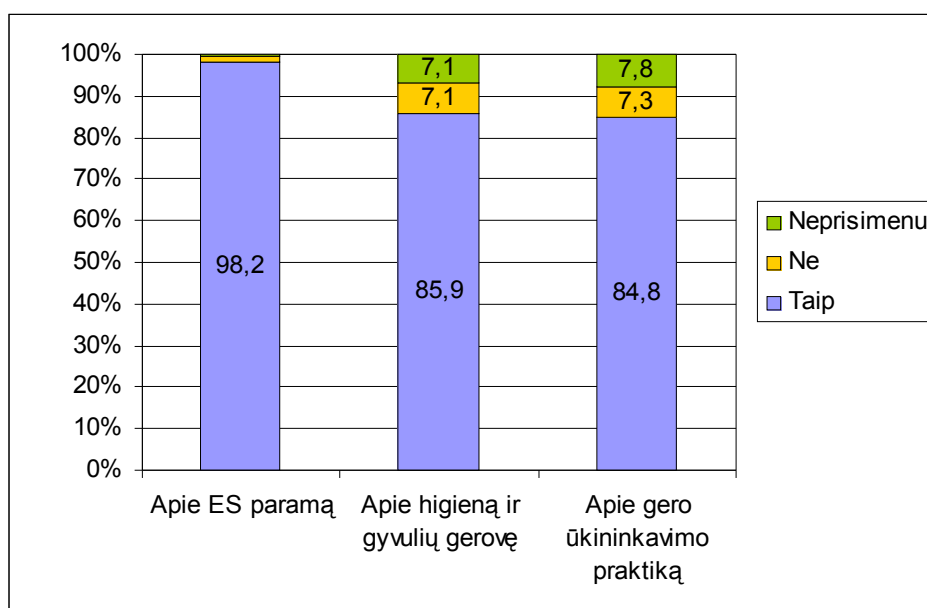
Analizuojant apklausiamųjų, kurie negavo konsultacijų pagal nei vieną iš konsultavimo sektorių, atsakymus, matome, jog Utenos ir Klaipėdos apskrities ūkininkai ir kiti kaimo gyventojai buvo mažiausiai informuoti apie galimybę konsultuotis (žr. Priedai, 56 lentelė). Apklausiamieji iš Marijampolės ir Kauno apskričių dažniausiai manė, kad konsultacijos jiems bus nenaudingos (žr. Priedai, 57 lentelė). Priežastį, jog apklausiamieji neturėjo laiko konsultacijoms, nurodė pusė

apklausiamųjų Kauno ir Panevėžio apskrityse (žr. Priedai, 58 lentelė). Daugiausiai iš Tauragės ir Klaipėdos apskričių apklausiamųjų manė, kad konsultacijos brangiai kainuoja (žr. Priedai 59 lentelė).

Tolimesniame telefoninės apklausos etape buvo siekiama išsiaiškinti, kokias konsultacijas buvo gavę apklausiamieji. Ūkininkų ir kitų kaimo gyventojų prašyta atsakyti, ar jie gavo konsultacijas apie ES teikiamą paramą, konsultacijas apie higienos ir gyvūnų gerovės reikalavimus, konsultacijas apie gero ūkininkavimo praktikos taikymą.

Konsultacijas apie ES teikiamą paramą buvo gavę 98,2 proc. atsakiusiųjų (į šį klausimą iš viso atsakė 399 respondentai), konsultacijas apie higienos ir gyvūnų gerovės reikalavimus buvo gavę 85,9 proc. atsakiusiųjų (į šį klausimą atsakė 396 respondantai), konsultacijas apie gero ūkininkavimo praktikos taikymą buvo gavę mažiausiai apklaustųjų – 84,8 proc. atsakiusiųjų į minėtą klausimą. 13 paveiksle grafiškai pavaizduotas apklaustųjų atsakymų pasiskirstymas.

13 paveikslas. Apklaustųjų ūkių savininkų atsakymų pasiskirstymas pagal gautas konsultacijas (proc.)



Šaltinis: Priedai, 12-14 lentelės

Apklaustųjų atsakymai dėl gautų konsultacijų apie ES teikiamą paramą žemdirbiams, konsultacijų apie higienos ir gyvūnų gerovės reikalavimus bei konsultacijų apie gero ūkininkavimo praktikos taikymą ūkyje buvo vertinami penkiais pjūviais - pagal valdomos žemės plotą, pagal ūkininkavimo stažą, pagal išsimokslinimą, pagal amžių ir pagal apklausiamąją gyvenamąją vietą.

Išanalizavus apklaustųjų atsakymus nustatyta, kad konsultacijas apie ES teikiamą paramą

gavo 98,2 proc. atsakiusių. Pagal visus nagrinėtus pjūvius – tiek pagal valdomos žemės plotą, tiek pagal ūkininkavimo stažą, tiek pagal išsimokslinimą, tiek pagal amžių – apklausiamųjų aktyvumas buvo didesnis negu 92 proc. (žr. Priedai, 60-63 lentelės). Nedidelis skirtumas tarp atskirų pjūvių atsakymų pasiskirstymo rodo, kad konsultacijos apie ES teikiamą paramą buvo aktualios visiems apklausiamiesiems, nepriklausomai nuo valdomos žemės ploto, ūkininkavimo stažo, išsimokslinimo, amžiaus.

Statistiškai reikšminga priklausomybė egzistuoja tarp konsultacijų apie higienos ir gyvūnų gerovės reikalavimus gavimo bei ūkių savininkų valdomos žemės ploto (Kramerio $V=0,142$), ūkininkavimo stažo (Kramerio $V=0,166$) ir išsimokslinimo (Kramerio $V=0,212$).

Vertinant apklausiamųjų atsakymus į klausimą „Ar buvo suteiktos konsultacijos apie higienos ir gyvūnų gerovės reikalavimus“, pastebėta, kad daugiausia šios konsultacijos suteiktos 11-50 ha žemės valdantiems ūkių savininkams (92,3 proc.), kurie ūkininkauja daugiau kaip 10 metų (90,5 proc.) ir turi nebaigtą vidurinį išsimokslinimą (100,0 proc.) (žr. Priedai, 64-66 lentelės).

Statistiškai reikšmingas priklausomybė egzistuoja tarp konsultacijų apie gero ūkininkavimo praktikos taikymą ūkyje ir ūkių savininkų valdomos žemės ploto (Kramerio $V=0,143$) ir išsimokslinimo (Kramerio $V=0,181$). Daugiausia konsultacijas apie gero ūkininkavimo praktikos taikymą ūkyje, kaip ir konsultacijas apie higienos ir gyvūnų gerovės reikalavimus, gavo 11-50 ha valdantys (89,7 proc.) ir turintys nebaigtą vidurinį išsimokslinimą ūkių savininkai (100,0 proc.; žr. Priedai, 67-68 lentelės).

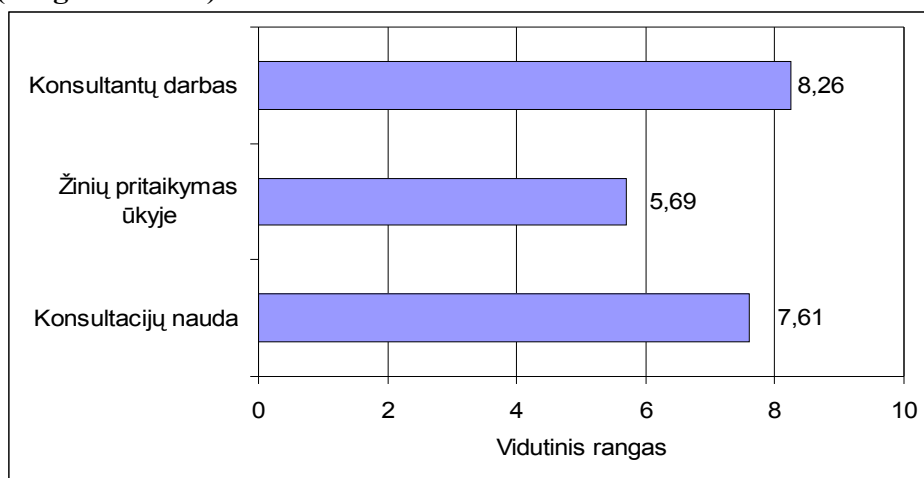
Konsultacijos apie ES teikiamą paramą žemdirbiams buvo suteiktos visiems Klaipėdos, Marijampolės, Šiaulių, Tauragės, Telšių bei Vilniaus apskričių ūkių savininkams, kurie atsakė į šį klausimą (žr. Priedai, 69 lentelė). Konsultacijos apie higienos ir gyvūnų gerovės reikalavimus daugiausia buvo suteiktos Vilniaus, Telšių bei Alytaus apskričių ūkių savininkams, o konsultacijos apie gero ūkininkavimo praktikos taikymą ūkyje – Vilniaus, Telšių bei Kauno apskričių ūkininkams (žr. Priedai, 70-71 lentelės).

Siekta išsiaiškinti, ar gautos konsultacijos įtakojo ūkių savininkų aktyvumą, teikiant paraiškas ES paramai gauti. 59,9 proc. apklaustųjų, gavusių konsultacijas apie ES teikiamą paramą žemdirbiams, pateikė paraiškas finansinei paramai gauti, o 40,1 proc. apklaustųjų buvo gavę konsultacijas, bet paraiškos paramai gauti nepateikė (žr. Priedai, 41 lentelė). Labai panašus ryšys yra tarp gautų konsultacijų apie higienos ir gyvūnų gerovės reikalavimus ir konsultacijų apie geros ūkininkavimo praktikos taikymą ir paraiškos ES finansinei paramai teikimo. Beveik 60 proc. gavusių konsultacijas pagal abu minėtus konsultavimo sektorius teikė paraiškas finansinei paramai gauti (žr. Priedai, 42-43 lentelės). Galime pagrįstai teigti, kad konsultacijos turi įtakos žemdirbių aktyvumui teikiant paraiškas dėl ES paramos gavimo.

Tvarkos skale nuo 1 iki 10 (kur 1 – žemiausias vertinimas, 10 – aukščiausias vertinimas) buvo prašoma apklausiamųjų įvertinti konsultacijų naudą, konsultacijų pritaikomumą ūkyje bei konsultantų darbą. Konsultanto darbo kokybė įtakoja konsultuojamojo supratimą apie gautą naudą iš konsultacijų bei žinių pritaikymą savo veikloje. Konsultacijų naudą ūkininkams galima įvardinti kaip: pagalba ūkininkams analizuojant esamą ir pageidaujamą situaciją ateityje; suteikimas žinių, kurios padeda susisteminti jau turimas žinias ir suvokti problemų esmę, pasirinkti tinkamą sprendimą; ūkininkų motyvacijos padidėjimas įgyvendinat savo pasirinktą sprendimą.

Konsultantų darbas yra vertinamas aukščiausiai (vidutinis rangas 8,26), gautų konsultacijų nauda yra vertinama vidutiniškai (vidutinis rangas 7,61), tuo tarpu gautų konsultacijų pritaikomumas yra vertinamas žemiausiai (vidutinis rangas 5,69). Konsultavimo paslaugų kokybė ir ūkininko gaunama nauda yra sunkiai išmatuojama, o šiuo atveju buvo išreikšta subjektyviais rodikliais. Konsultacijos yra rekomendacinio pobūdžio ir tik žemdirbys nusprendžia, ar gautas žinias pritaikyti praktikoje. 14 paveiksle grafiškai pavaizduota, kaip apklaustieji vertina konsultacijų naudą, konsultacijų pritaikomumą ir konsultantų darbą.

14 paveikslas. Apklaustųjų ūkių savininkų konsultacijų naudos, žinių ir konsultantų darbo vertinimas (rango vidurkis)



Šaltinis: Priedai, 22 lentelė

Atlikta koreliacinė analizė patvirtina, kad egzistuoja abipusiai statistiškai reikšmingas vidutinio stiprumo ryšys tarp konsultacijų naudos ūkininkams ir gautų žinių pritaikymo ūkyje (Spearman $r=0,549$; žr. Priedai, 72 lentelė).

Vertinat žemdirbių atsakymus dėl gautų konsultacijų pritaikomumo ūkyje pagal išsimokslinimą, statistiškai reikšmingi skirtumai pastebėti tarp nebaigtą vidurinį bei vidurinį, aukštesnįjį ir aukštąjį išsimokslinimą turinčių ūkininkų. Daugiausia gautų konsultacijų savo ūkyje

pritaikė aukštąjį išsimokslinimą turintys ūkininkai (vidutinis rangas 6,27), o mažiausiai nebaigtą vidurinį išsimokslinimą turintys žemdirbiai (vidutinis rangas 3,00) (žr. Priedai, 73 lentelė).

Analizuojant ūkių savininkų atsakymus, kiek konsultacijų jie pritaikė savo ūkyje pagal amžių, galima pastebėti statistiškai reikšmingus skirtumus tarp visų amžiaus grupių ūkininkų vertinimų. Daugiausia gautų konsultacijų savo ūkyje pritaikė jauniausios amžiaus grupės ūkininkai iki 30 metų amžiaus (vidutinis rangas 7,19), o mažiausiai šias konsultacijas sugebėjo pritaikyti 46-60 metų amžiaus ūkininkai (vidutinis rangas 5,45) (žr. Priedai, 74 lentelė). Daugiau kaip 60 metų amžiaus ūkininkai gautų konsultacijų pritaikomumą savo ūkyje vertina daug palankiau nei 31-45 metų amžiaus ūkininkai (atitinkamai vidutinis rangas 6,95 ir 5,53).

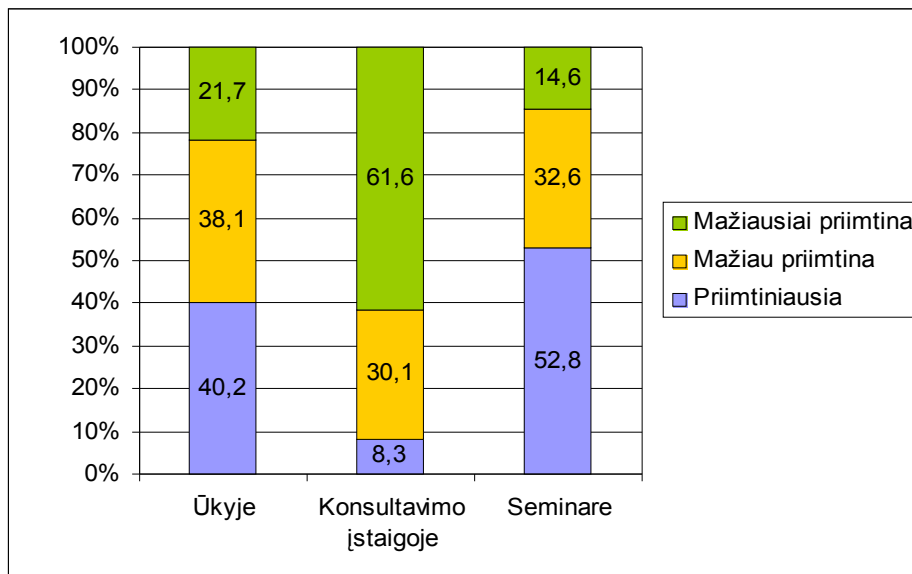
Ūkių savininkai, gyvenantys Vilniaus apskrityje geriausiai vertina konsultacijų pritaikomumą savo ūkiuose (vidutinis rangas 6,67), šiek tiek mažiau palankiai vertina Utenos apskrities ūkių savininkai (vidutinis rangas 6,45), o mažiausiai palankiai Marijampolės apskrities žemdirbiai (vidutinis rangas 4,65) (žr. Priedai, 75 lentelė).

Galima manyti, kad ūkininkų konsultavimo sistema kol kas nėra pakankamai įtakinga ūkininkų priimamiems sprendimams, daugiausia priimdami sprendimus žemdirbiai pasikliauna savo nuomone tik po to seka konsultanto patarimai.

Konsultavimo paslaugos kokybę lemia daugelis veiksnių, susijusių su paslaugos teikimo vieta ir laiku. Statistiškai reikšmingi skirtumai pastebėti tarp gautų konsultacijų naudos vertinimo ir konsultacijų gavimo vietos, kai konsultacijos buvo gautos konsultavimo įstaigos biure ir seminaro metu. Ūkių savininkai seminaro metu gautas konsultacijas ir jų naudą vertino palankiau (vidutinis rangas 7,70) negu konsultacijas gautas konsultavimo įstaigos biure (vidutinis rangas 7,28) (žr. Priedai, 76-77 lentelės).

Ūkininkų ir kitų kaimo gyventojų apklausos metu buvo prašoma įvardinti jiems patraukliausią konsultavimo formą. Priimtinausia konsultavimo forma buvo įvardinta konsultacijos, gautos seminaro metu (52,8 proc. atsakiusiųjų). Kaip mažiausiai priimtina konsultavimo formą apklausiamieji nurodė konsultacijas įstaigos biure (61,6 proc. atsakiusiųjų). 15 paveiksle grafiškai pavaizduota, kaip apklaustieji vertina konsultacijų formų patrauklumą.

15 paveikslas. Apklaustųjų ūkių savininkų konsultacijų formų patrauklumo vertinimas



Šaltinis: Priedai, 15-17 lentelės

Vertinant konsultavimo formų patrauklumą pagal valdomos žemės plotą, pagal išsimokslinimą, pagal amžių ir pagal apklausiamojo gyvenamąją vietą, tam tikrais atvejais pastebėti statistiškai reikšmingi vertinimų skirtumai, tačiau dažniausiai ryšys buvo silpnas.

Statistiškai reikšmingi vertinimai pastebėti tarp konsultacijų įstaigos biure ir ūkių savininkų išsimokslinimo, tačiau ryšys yra silpnas (Someroio $d=0,207$). Labiausiai ši konsultavimo forma yra priimtina nebaigtą vidurinį išsilavinimą turintiems ūkininkams (42,9 proc.), o mažiausiai priimtina aukštąjį išsilavinimą turintiems ūkių savininkams (žr. Priedai, 104 lentelė).

Statistiškai reikšmingas vertinimų skirtumas taip pat pastebėtas tarp atsakymų, jog priimtinausia konsultavimo forma yra seminaro metu ir valdomo žemės ploto bei išsimokslinimo, tačiau abiem atvejais ryšys yra labai silpnas. Tarp atsakymų, jog priimtinausia konsultavimo forma yra seminaro metu ir valdomos žemės ploto ryšio stiprumas yra tik $-0,139$ (Someroio d), o tarp šios konsultavimo formos ir išsimokslinimo Someroio $d=-0,161$. Konsultavimas seminaro metu priimtinausias daugiau kaip 100 ha žemės valdantiems ūkių savininkams bei aukštąjį išsilavinimą turintiems asmenims (žr. Priedai, 105-106 lentelės).

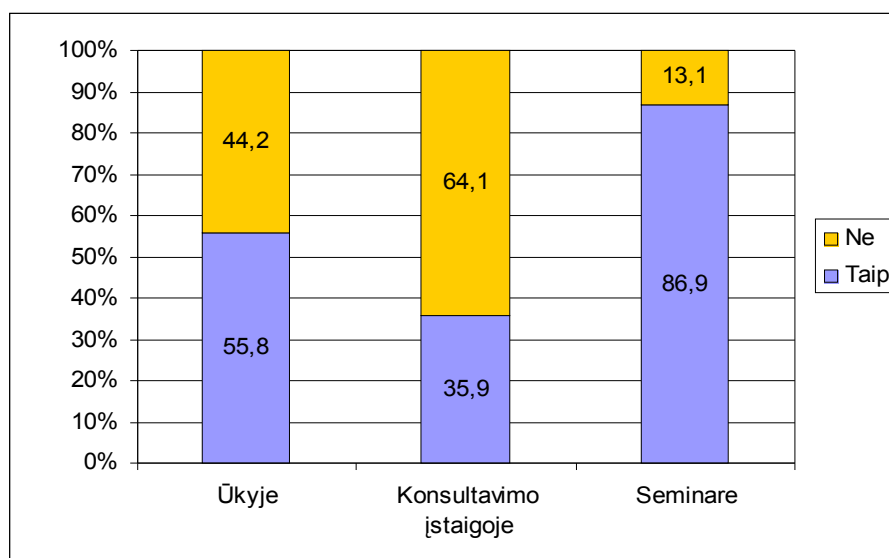
Konsultavimo formų patrauklumo vertinimas pagal apskritis rodo, kad priimtinausia konsultavimo forma yra konsultacijos seminaro metu, o labiausiai nepriimtina konsultacijų forma - konsultavimas įstaigos biure (žr. Priedai, 107-109 lentelės). Palankiausiai konsultacijas ūkyje vertina Klaipėdos apskrities ūkių savininkai. Tuo tarpu labiausiai nepriimtina ši konsultavimo forma atrodo Tauragės apskrities žemdirbiams (žr. Priedai, 107 lentelė).

Konsultacijos konsultavimo įstaigos biure priimtinausia forma yra Alytaus apskrities ūkininkams, o labiausiai nepriimtina Vilniaus apskrities ūkininkams (žr. Priedai, 108 lentelė). Tuo

tarpu konsultacijų seminario metu labiausiai pageidautų Vilniaus bei Utenos apskričių ūkininkai. Labiausiai nepriimtina ši konsultavimo forma yra tarp Klaipėdos apskrities ūkininkams (žr. Priedai, 109 lentelė).

Ūkininkų ir kitų kaimo gyventojų, dalyvavusių apklausoje, buvo klausiama, kur jiems buvo suteiktos konsultacijos. Daugiausia apklaustųjų (86,9 proc. atsakiusių) konsultacijas buvo gavę seminario metu, daugiau nei pusė atsakiusių (55,8 proc.) konsultacijas buvo gavę ūkyje, rečiausiai apklausiamieji nurodė konsultacijas gavę konsultavimo įstaigos biure. 16 paveiksle grafiškai pavaizduotas apklaustųjų ūkių savininkų atsakymų pasiskirstymas pagal gautą konsultacijų vietą.

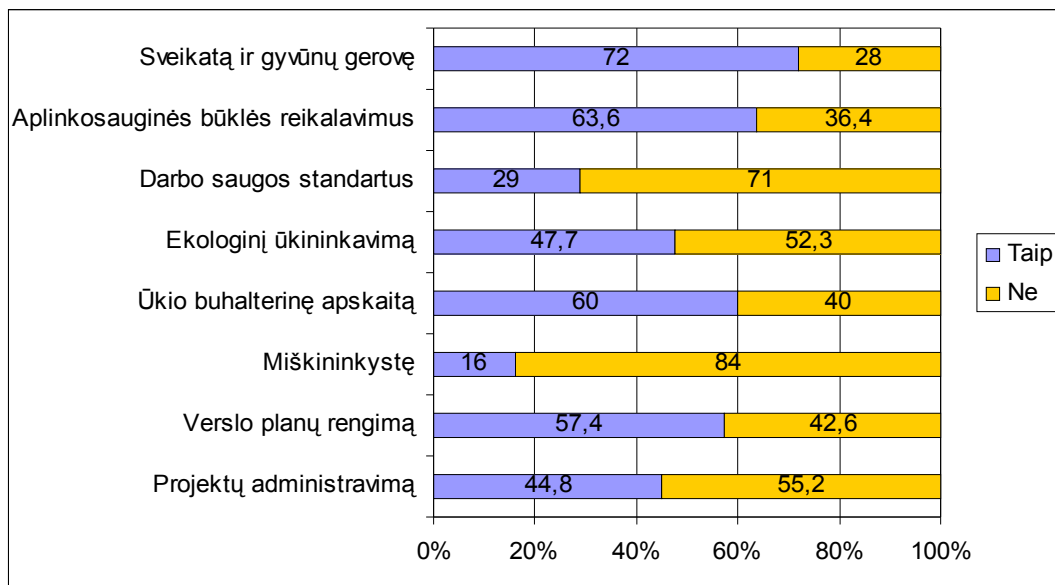
16 paveikslas. Apklaustųjų ūkių savininkų atsakymų pasiskirstymas pagal gautą konsultacijų vietą (proc.)



Šaltinis: Priedai, 18-20 lentelės

Apklausoje pabaigoje apklausiamųjų buvo teirautasi, kokių konsultacijų jie norėtų ateityje. Dažniausiai apklausti žemdirbiai minėjo, kad norėtų konsultacijų apie visuomenės, gyvūnų ir augalų sveikatą, aplinkos, gyvūnų gerovę (72 proc. nuo atsakiusių). Rečiausiai buvo norima konsultacijų apie miškininkystę bei Bendrijos darbo saugos standartus. 17 paveiksle grafiškai pavaizduotas apklaustųjų atsakymų pasiskirstymas pagal pageidaujamas konsultacijas.

17 paveikslas. Apklaustųjų ūkių savininkų atsakymų pasiskirstymas pagal pageidaujamas konsultacijas (proc.)



Šaltinis: Priedai, 23-30 lentelės

Statistinės analizės pagalba siekta nustatyti, kokių konsultacijų ateityje norėtų ūkių savininkai pagal valdomos žemės plotą, pagal ūkininkavimo stažą, pagal išsimokslinimą, pagal amžių ir pagal apklausiamąją gyvenamąją vietą.

Statistiškai reikšminga priklausomybė egzistuoja tarp konsultacijų apie visuomenės, gyvūnų ir augalų sveikatą, aplinkos, gyvūnų gerovę poreikio ir ūkių savininkų valdomos žemės ploto (Kramerio $V=0,221$), išsimokslinimo (Kramerio $V=0,140$) ir amžiaus (Kramerio $V=0,203$). Taigi šių konsultacijų labiausiai pageidautų daugiau kaip 100 ha valdantys (79,4 proc.), aukštesnį išsilavinimą turintys (78,8 proc.) ir yra 31-45 metų amžiaus ūkių savininkai (79,5 proc.) (žr. Priedai, 78-80 lentelės).

Statistiškai reikšmingas skirtumas, nagrinėjant konsultacijų apie geros agrarinės bei aplinkosauginės būklės reikalavimų poreikį, egzistuoja pagal ūkių savininkų valdomos žemės plotą (Kramerio $V=0,393$) ir ūkininkavimo stažą (Kramerio $V=0,137$).

Konsultacijų apie geros agrarinės bei aplinkosauginės būklės reikalavimus ateityje labiausiai norėtų ūkininkaujantys 5-10 metų (74,1 proc.) bei 51-100 ha valdantys ūkių savininkai (84,2 proc.). Mažiausiai šių konsultacijų pageidautų iki 10 ha valdantys bei daugiau kaip 10 metų ūkininkaujantys ūkių savininkai (žr. Priedai, 81-82 lentelės).

Statistiškai reikšmingas skirtumas pastebėtas tik pagal valdomą žemės plotą (Kramerio $V=0,262$), vertinant ūkininkų atsakymus į klausimą „Ar norėtų konsultacijų apie Bendrijos darbo saugos standartus“. Labiausiai šių konsultacijų reikėtų 51-100 ha žemės valdantiems ūkininkams (44,6 proc.) (žr. Priedai, 83 lentelė).

Analizuojant gautus duomenis, statistiškai reikšmingi vertinimų skirtumai egzistuoja tarp konsultacijų apie ekologinį ūkininkavimą poreikio ateityje ir valdomos žemės ploto (Kramerio $V=0,222$), išsimokslinimo (Kramerio $V=0,158$) ir amžiaus (Kramerio $V=0,163$). Labiausiai minėtų konsultacijų norėtų 51-100 ha žemės valdantys (57,4 proc.), nebaigtą vidurinį išsimokslinimą turintys (69,2 proc.) bei iki 30 metų amžiaus esantys ūkių savininkai (59,4 proc.) (žr. Priedai, 84-86 lentelės).

Vertinimų skirtumai yra statistiškai reikšmingi analizuojant konsultacijų apie ūkio veiklos buhalterinės apskaitos tvarkymą bei ūkininkų valdomos žemės kiekį (Kramerio $V=0,367$), ūkininkavimo stažą (Kramerio $V=0,151$) ir amžių (Kramerio $V=0,146$). Labiausiai šių konsultacijų pageidautų 51-100 ha valdantys (74,3 proc.), ūkininkaujantys 5-10 metų (74,1 proc.) bei esantys 46-60 metų amžiaus ūkininkai (64,5 proc.) (žr. Priedai, 87-89 lentelės).

Statistiškai reikšmingas vertinimas pastebėtas tarp ūkių savininkų pagal valdomos žemės plotą (Kramerio $V=0,312$) bei ūkininkų amžiaus (Kramerio $V=0,189$) atsakant į klausimą „Ar norėtų konsultacijų apie verslo/veiklos planų rengimą“. Palankiausiai šias konsultacijas vertina stambių ūkių savininkai (daugiau kaip 100 ha; 77,3 proc.) bei iki 30 metų amžiaus ūkių savininkai (78,1 proc.) (žr. Priedai, 90-91 lentelės).

Vertinant žemdirbių atsakymus dėl konsultacijų apie projektų administravimo reikalingumą ateityje, statistiškai reikšmingi vertinimų skirtumai pastebėti pagal valdomą žemės plotą (Kramerio $V=0,237$) ir amžių (Kramerio $V=0,161$). Pastebėta, kad tokios konsultacijos aktualiausios būtų daugiau kaip 100 ha valdantiems (63,9 proc.) ir 31-45 metus turintiems ūkininkams (54,6 proc.) (žr. Priedai, 92-93 lentelės).

Apibendrinant gautus duomenis galima pastebėti, kad įvairių konsultacijų papildomų labiausiai pageidauja 51-100 ha žemės valdantys, vidutinio amžiaus ir neturintys aukštojo išsilavinimo ūkių savininkai.

Iš visų aukščiau minėtų konsultacijų labiausiai pageidaujamos konsultacijos yra konsultacijos apie visuomenės, gyvūnų ir augalų sveikatą, aplinkos gyvūnų gerovę (357 atsakiusių; 72,0 proc.), o labiausiai nereikalingos konsultacijos apie miškininkystę (84,0 proc.) (žr. Priedai, 94-101 lentelės). Ateityje konsultacijų apie visuomenės, gyvūnų ir augalų sveikatą, aplinkos gyvūnų gerovę, labiausiai norėtų Vilniaus apskrities ūkių savininkai (92,3 proc.), o mažiausiai Alytaus apskrities ūkininkai (35,3 proc.) (žr. Priedai, 94 lentelė).

Konsultacijų apie geros agrarinės bei aplinkosauginės būklės reikalavimus labiausiai norėtų Vilniaus apskrities ūkininkai (84,6 proc.). Tuo tarpu 51,5 proc. Telšių apskrities ūkininkų tokių konsultacijų nereikėtų visiškai (žr. Priedai, 95 lentelė).

Alytaus apskrities ūkininkai palankiausiai vertina konsultacijas apie Bendrijos darbo saugos

standartus (45,1 proc.), o Vilniaus apskrities ūkininkai konsultacijas apie ekologinį ūkininkavimą (61,5 proc.) (žr. Priedai, 96-97 lentelės).

Konsultacijų apie ūkio veiklos buhalterinės apskaitos tvarkymą norėtų 76,9 proc. Vilniaus bei 70,6 proc. Alytaus apskričių ūkininkų (žr. Priedai, 98 lentelė). Mažiausiai šių konsultacijų norėtų Šiaulių apskrityje ūkininkaujantys žemdirbiai (54,7 proc.).

Klaipėdos apskrities ūkininkai ateityje labiausiai norėtų konsultacijų apie verslo/veiklos planų rengimą bei projektų administravimą (atitinkamai 70,3 proc. bei 64,9 proc.), o Telšių apskrities ūkininkai šių konsultacijų norėtų mažiausiai lyginant su kitomis apskritimis (žr. Priedai, 100-101 lentelės).

2. Vykdomos konsultavimo veiklos SSGG (stiprybės, silpnybės, grėsmės ir galimybės) analizė

Ūkininkų ir kitų kaimo gyventojų konsultavimas yra svarbus komponentas verslo pasaulyje, kurio paklausa turi tendenciją didėti. Empiriniai duomenys, atspindintys ūkininkų ir konsultantų požiūrius, tampa labai svarbūs, nes tiek vieni, tiek kiti siekia maksimalios naudos savo darbe. Nežinant svarbiausių žemdirbių konsultavimo sistemos privalumų ir trūkumų, neįmanoma pagerinti paslaugos kokybės ir sėkmingai plėtotis rinkoje. Siekiant sužinoti ūkininkams ir kitiems kaimo gyventojams teikiamų konsultavimo paslaugų efektyvumą Lietuvoje buvo atlikta konsultacinės veiklos dabartinės padėties stiprybių, silpnybių, galimybių, grėsmių (toliau – SSGG) analizė (žr. 1 lentelę).

1 lentelė

Ūkininkų ir kitų kaimo gyventojų konsultavimo veiklos SSGG analizė

Stiprybės	<ul style="list-style-type: none">● Konsultavimo paslaugos yra prieinamos kiekvienam Lietuvos žemdirbiui.● Šalyje veikia Lietuvos žemės ūkio konsultavimo tarnyba, turinti padalinius visoje Lietuvoje.● Formuojasi privačių konsultavimo įstaigų tinklas.● Privačios konsultavimo įstaigos jungiasi į Kaimo plėtros ir verslo konsultantų asociaciją, kurios nariais gali tapti tik profesionalios, turinčios žemės ūkio subjektų konsultavimo patirties, organizacijos.● Žemdirbys turi galimybę pasirinkti jam priimtinausią, patraukliausią konsultavimo įstaigą, nes žemės ūkio ministerija yra akreditavusi 44 valstybines ir privačias konsultavimo paslaugas galinčias teikti organizacijas.● Konsultavimo įstaigos nuolat ieško naujų darbo metodų, tobulina konsultavimo paslaugas, glaudžiai bendradarbiauja su valstybės institucijomis ir savo konsultuojamaisiais.● Žemdirbių konsultavimas prisideda prie šalies žemės ūkio plėtojimo.● Ūkininkų ir kitų kaimo gyventojų konsultavimas skatina Lietuvos žemdirbius dalyvauti ES paramos programose ir modernizuoti savo ūkius.● Konsultavimo įstaigos veikia visoje Lietuvoje ir stengiasi prisitaikyti prie konsultuojamųjų poreikių ir galimybių.● Ūkininkai ir kiti kaimo gyventojai gali gauti konsultacijas aktualiausiai ūkio klausimais: apie ES paramos galimybes, higienos ir gyvūnų gerovės reikalavimus, gerą ūkininkavimo praktiką taip pat konsultavimo įstaigos konsultuoja ir apskaitos bei ūkio ekonomikos klausimais.
------------------	--

Silpnybės	<ul style="list-style-type: none"> ● Žemės ūkio subjektų konsultavimas yra jauna ir nepakankamai išvystyta verslo sritis. ● Konsultavimo paslaugas teikiančios įstaigos labai priklauso nuo valstybės remiamos konsultavimo programos. ● Ūkininkų nepakankamas profesinės kvalifikacijos lygis bei įgūdžių stoka dėl profesinio mokymo neprieinamumo įtakoja konsultavimo paslaugų plėtrą. ● Šalyje nėra bendros žemės ūkio konsultavimo sistemos koncepcijos. ● Nėra vieningos konsultantų ruošimo, jų kvalifikacijos kėlimo sistemos. ● Nėra suformuotos konsultavimo paslaugas teikiančių asmenų kvalifikacijos vertinimo sistemos. ● Netolygus konsultavimo paslaugas teikiančių įstaigų pasiskirstymas šalies mastu. ● Trūksta galimybių konsultantus pakankamai aprūpinti techninėmis darbo priemonėmis.
Galimybės	<ul style="list-style-type: none"> ● Kiekvienam žemdirbiui prieinamomis konsultacijomis bei teikiama ES parama galima stiprinti bei skatinti žemės ūkio plėtrą. ● Konsultavimo įstaigos padeda žemdirbiams kokybiškai parengti verslo planus dėl finansinės ES paramos gavimo ūkiui modernizuoti taip mažinamas regioninis ūkių vystymosi skirtumas. ● Remiamos konsultavimo paslaugos yra galimybė žemdirbiui kelti kvalifikaciją mažiausiais kaštais.
Grėsmės	<ul style="list-style-type: none"> ● Nepakankamas konsultavimo svarbos vertinimas tarp žemdirbių ir su tuo susijęs ūkininkų pasyvus naudojimas konsultavimo paslaugomis. ● Dėl informacijos ir konsultacijų stokos žemdirbiui gali būti sustabdyta ar nutraukta ES finansinė parama ir neišsivautos visos lėšos. ● Ūkininkui sunku išsirinkti kokybiškai konsultavimo paslaugas teikiančią įstaigą, o mažiau kompetetingi konsultantai netiksliai informuoja ūkininką apie ES paramos galimybes, projektų suderinamumą, todėl nukenčia konsultacijų gavėjas - žemdirbys.

SSGG analizė parodė, kad dabartinė konsultavimo veikla turi tiek stiprybių, tiek galimybių, tačiau taip pat turi ir silpnųjų bei galimų grėsmių. Visiškai suprantama, kad esamą situaciją reikia tobulinti pasinaudojus galimybėmis bei šalinti esamas silpnąsias puses. Tobulinant ūkininkų konsultavimo veiklą reikėtų pasinaudoti ir kitų šalių patirtimi.

Reikia nepamiršti, kad ūkininkams teikiamų konsultavimo paslaugų efektyvumą Lietuvoje veikia tiek vidiniai, tiek išoriniai veiksniai. Vienus veiksnius galima įtakoti, o kitus belieka tik priimti, tačiau pasirenkant tolesnę plėtros kryptį būtina įvertinti.

Pagrindiniai **vidiniai veiksniai** lemiantys konsultavimo paslaugų efektyvumą:

- konsultacijas teikiančių organizacijų skaičius bei geografinis jų išsidėstymas;
- konsultantų profesionalumas, gebėjimas perteikti informaciją, sąžiningumas, techninės žinios ir patikimumas;
- informaciniai bei reklaminiai pranešimai apie teikiamas konsultavimo paslaugas;
- konsultavimo paslaugų kaina;

- ūkininkų motyvacija bei požiūris į teikiamas konsultavimo paslaugas;
- ūkininkų amžius, išsilavinimas, ūkio specializacija, dydis bei ūkio vieta.

Išoriniai veiksniai įtakoiantys teikiamų konsultavimo paslaugų efektyvumą yra:

- ES struktūrinių fondų finansinė parama;
- Vyriausybės parama naujai veiklą pradedantiems ar jau veikiantiems konsultantams mokytis bei tobulėti;
- strategijos numatančios žemės ūkio plėtros kryptis Lietuvoje;
- kruopštus konsultavimo paslaugas teikiančių asmenų sertifikavimas bei administravimas.

3. Žemdirbių konsultavimo sistemos tobulinimas

3.1. ES šalių patirtis žemdirbių konsultavimo srityje

Galima išskirti du priešingus ūkininkų konsultavimo sistemų tipus: valstybinis ir privatus. Tiek viena, tiek ir kita konsultavimo sistema turi trūkumų ir privalumų. Esant valstybiniam ūkininkų konsultavimui yra užtikrinami vienodi standartai tarp visų ES šalių narių. Konsultavimo kokybė gali būti vertinama remiantis grįžtamuju ryšiu iš konsultantų, nes maži ūkiai dažniausiai nėra patrauklūs komerciniams konsultantams.

Iš kitos pusės ir privatus ūkių konsultavimas turi tam tikrų privalumų:

- didesnis novatoriškumas ir lankstumas;
- naujų sprendimų ir kooperacijos formų paieška;
- verslumas;
- sėkmingesnis naujų priemonių taikymas ūkiuose;
- didesnė konsultacijų įvairovė.

Daugelis ES šalių turi sukūrę ūkininkų konsultavimo sistemas, kurios priklausomai nuo šalies ekonominės bei politinės situacijų, tradicijų bei specifinių ūkių savybių skiriasi kiekvienoje šalyje. Kiekvienoje valstybėje yra keletas valstybinių institucijų, kurios teikia tik tam tikro lygio su ūkininkavimu susijusias konsultacijas (Žemės Ūkio ministerija, Aplinkos ministerija), tačiau šių institucijų pagrindinė veikla nukreipta į kitas sritis. Šios institucijos konsultacijas daugiausia teikia internetu arba lankstinukų pagalba.

Viešosios struktūros turi ypač svarbų vaidmenį ūkininkų konsultavimo paslaugų teikimo veikloje visose ES šalyse, tačiau tik keliose šalyse (pvz. Austrija, Graikija, Lenkija ir Slovėnija) tokių sistemų egzistavimas visiškai priklauso viešajam sektoriui (žr. 2 lentelę).

Aštuoniose ES šalyse konsultacijos ūkininkams yra teikiamos keleto skirtingų organizacijų. Keturiuose šalyse konsultacijas teikia dviejų nuosavybės formų organizacijos. Ypač didelė konsultacijas teikiančių organizacijų įvairovė yra Prancūzijoje, Švedijoje ir Jungtinėje Karalystėje (konsultacijas teikia valstybinės institucijos, ūkininkų organizacijos, privatūs konsultantai ir kt.). Keliose šalyse narėse konsultacijas teikia tik privatūs konsultantai (pvz. Čekija, Danija).

Ūkių konsultavimo sistemos – konsultantų skaičius, nuosavybė, remiama konsultacija

<i>Šalis narė / regionas</i>	<i>Konsultantų skaičius</i>	<i>Nuosavybė</i>	<i>Remiama konsultacija</i>
Austrija	Pakankamas (600)	Valstybinė	Taip
Čekija	Nepakankamas (340)	Privati	Taip (aplinkos)
Danija	Pakankamas (3000)	Privati	Taip (aplinkos)
Estija	Nepakankamas (107)	Privati, valstybinė	Taip
Prancūzija	n/d** (1800)	Privati, valstybinė, ūkininkų organizacijos	Taip (dalinė)
Vokietija			
Baden-Württemberg	n/d (100)	Privati, valstybinė	Taip (aplinkos)
Niedersachsen	Pakankamas (600)	Privati, ūkininkų organizacijos	Taip (aplinkos)
Rheinland-Pfalz	Dalinai pakankamas (430)	Privati, ūkininkų organizacijos	Taip (aplinkos)
Sachsen	Pakankamas (n/d)	Valstybinė, privati	Taip
Thüringen	Pakankamas (n/d)	Valstybinė, privati	Taip (tik valstybinė)
Graikija	Nepakankamas (65)	Valstybinė	Taip
Vengrija	Dalinai pakankamas (1398)	Privati, pusiau privati	Taip
Italija			
Basilicata	Nepakankamas (n/d)	Ūkininkų organizacijos	Taip (registruota)
Emilia-Romagna	Nepakankamas (n/d)	Ūkininkų organizacijos	Taip (registruota)
Trentino	Dalinai pakankamas (61)	Valstybinė	Taip
Umbria	Nepakankamas (n/d)	Ūkininkų organizacijos	Taip (registruota)
Veneto	Nepakankamas (n/d)	Ūkininkų organizacijos	Taip (registruota)
Lenkija	Dalinai pakankamas (2500)	Valstybinė	Taip
Slovėnija	Pakankamas (308)	Valstybinė	Taip (85 proc. kaštų)
Ispanija			
Andalusia	Nepakankamas (300)	Valstybinė, ūkininkų organizacijos	Taip
Aragon	Nepakankamas (200)	Valstybinė, ūkininkų organizacijos	Taip
Castilla-La Mancha	Nepakankamas (250)	Valstybinė, ūkininkų organizacijos	Taip
Murcia	Nepakankamas (75)	Valstybinė, ūkininkų organizacijos	Taip
Navarra	Nepakankamas (46)	Pusiau privati	Taip (dalinė)
Švedija	Pakankamas (>600)	Privati, valstybinė, ūkininkų organizacijos	Taip
Jungtinė Karalystė			
Anglija	Pakankamas (n/d)	Privati, valstybinė, nevyriausybinė, nepelno	Taip (aplinkos)
Škotija	Pakankamas (n/d)	Privati, valstybinė, nevyriausybinė, nepelno	Taip (aplinkos)
Velsas	Pakankamas (n/d)	Privati, valstybinė, nevyriausybinė, nepelno	Taip

Pastaba: ** nėra duomenų.

Apibendrinant visų šalių informaciją galima pastebėti, kad ūkininkų konsultavimo sistemos daugelyje šalių yra pakankamai sudėtingos struktūros.

Bendras valstybinių institucijų bruožas šioje srityje yra tas, kad šios institucijos turi užtikrinti kokybiškas konsultacijas ūkininkams. Kokybės užtikrinimą vykdo arba pusiau valstybinė institucija (pvz. Jungtinėje Karalystėje LANTRA), arba Žemės ūkio ministerija ir jai tiesiogiai pavaldžios organizacijos. Siekiant užtikrinti kokybiškas konsultacijas ūkininkams, kiekvienos šalies vyriausybė nustato tvarką, pagal kurią privatūs konsultantai, norintys teikti konsultacijas ūkininkams bei gauti valstybės dotacijas, privalo išklaudyti atitinkamus mokymus bei gauti sertifikatus.

Norėdamos paremti konsultavimo sistemų galimybę teikti informaciją aplinkosauginiais klausimais, kelios šalys narės įvedė sistemas, kuriose ūkininkai gali samdyti privačius konsultantus, o atsiradę kaštai yra padengiami iš valstybinių fondų. Visose šalyse narėse parama aplinkosauginėms konsultacijoms yra apibrėžto lygio (žr. 2 lentelę). Be grynai valstybinių ūkininkų konsultavimo sistemų yra tik du regionai, kuriuose didžioji dalis konsultacijų yra teikiama privačių konsultantų, kurie yra išlaikomi iš valstybinių fondų (Velsas ir Tiuringija).

Tiek privataus, tiek valstybinio konsultavimo kokybė labai priklauso nuo konsultantų skaičiaus ir kvalifikacijos visose šalyse. Šešios valstybės narės turi pakankamą konsultavimo bendrais ūkininkavimo klausimais konsultantų skaičių: tai Austrija, Danija, Vokietija, Slovėnija, Švedija ir Jungtinė Karalystė (žr. 2 lentelę). Daugelyje kitų šalių konsultavimo ūkininkavimo klausimais aprūpinimas nėra pakankamas (arba dalinai nepakankamas). Tačiau, nepaisant gero bendro aprūpinimo, kai kuriose valstybėse narėse vistiek yra vietinių (tam tikrose srityse, regionuose) problemų ir trūksta tam tikrų specialistų konsultavimo ūkininkavimo klausimais. Ypatingai konsultantų trūksta Graikijoje, todėl čia tikimasi žymaus konsultantų skaičiaus padidėjimo. Panaši situacija yra ir Italijoje, bei Ispanijoje. Apskritai yra apskaičiuota, kad apie 40 proc. ištirtų valstybių narių turi didinti savo personalo skaičių konsultavimo sistemose.

Europos Tarybos reglamente numatyta, kad kiekviena šalis narė privalo įkurti ūkių konsultavimo sistemą, kuri padėtų ūkininkams įdiegti bei atitikti paramos susiejimo reikalavimus bei standartus. Kai kurios ES šalys narės, jau įdiegė arba bent jau suformavo paramos susiejimo reikalavimų bei standartų sistemas. Tokios šalys yra Austrija, Čekija, Danija, Vokietija, Švedija ir Jungtinė Karalystė (žr. 3 lentelę).

Kai kuriose valstybėse narėse egzistuojanti ūkininkų konsultavimo sistema numato tik dalį paramos susiejimo reikalavimų standartų (pvz. Čekijoje), tačiau daugelyje likusių valstybių narių jau numatytas konsultavimas aplinkos problemų klausimais turinčiais tiesioginį ryšį su paramos susiejimo reikalavimų įgyvendinimu (pvz. Vengrija arba Škotija).

Paramos susiejimo reikalavimų įgyvendinimo buvimas ūkių konsultavimo sistemoje ir konsultacijų aplinkos klausimas trūkumas

<i>Šalis narė / regionas</i>	<i>Paramos susiejimo reikalavimų įgyvendinimo buvimas konsultavimo sistemoje</i>	<i>Konsultacijų trūkumas</i>
Austrija	✓	Gamtos apsauga
Čekija	✓	Gamtos apsauga, agronomijos klausimas
Danija	✓	Gamtos apsauga
Estija	Ne	Agrarinės aplinkosaugos klausimas
Prancūzija	Ne	Gamtos apsauga
Vokietija		
Baden-Württemberg	✓	Gamtos apsauga
Niedersachsen	✓	n/d*
Rheinland-Pfalz	✓	n/d
Sachsen	✓	Agrarinės aplinkosaugos klausimas
Thüringen	✓	n/d
Graikija	Ne	Agrarinės aplinkosaugos ir agronominiai klausimai
Vengrija	Ne	Agrarinės aplinkosaugos ir agronominiai klausimai
Italija		
Basilicata	Ne	Agrarinės aplinkosaugos ir agronominiai klausimai
Emilia-Romagna	Ne	Agrarinės aplinkosaugos ir agronominiai klausimai
Trentino	Ne	Agrarinės aplinkosaugos ir agronominiai klausimai
Umbria	Ne	Agrarinės aplinkosaugos ir agronominiai klausimai
Veneto	Ne	Agrarinės aplinkosaugos ir agronominiai klausimai
Lenkija	Ne	Agrarinės aplinkosaugos klausimas
Slovėnija	Ne	Agrarinės aplinkosaugos klausimas
Ispanija		
Andalusia	Ne	Agrarinės aplinkosaugos ir agronominiai klausimai
Aragon	Ne	Agrarinės aplinkosaugos ir agronominiai klausimai
Castilla-La Mancha	Ne	Agrarinės aplinkosaugos ir agronominiai klausimai
Murcia	Ne	Agrarinės aplinkosaugos ir agronominiai klausimai
Navarra	Ne	Agrarinės aplinkosaugos klausimas
Švedija	✓	Nenustatyta
Jungtinė Karalystė		
Anglija	✓	Nenustatyta
Škotija	✓	Nenustatyta
Velsas	✓	Nenustatyta

Pastaba: * nėra duomenų.

Kelių ES valstybių narių (septynios ES šalys ir vienas Vokietijos regionas) konsultavimo ūkininkavimo klausimais sistemoje trūksta agrarinės aplinkosaugos įvertinimo. Be to, penkios valstybės narės jaučia gamtos apsaugos įvertinimo stygių ūkininkavimo konsultavimo sistemose. Apskritai bendro ūkininkavimo klausimais konsultacijų trūkumas (agronomija, gyvulių produkcija) yra penkiose valstybėse narėse, o aplinkosaugos ir/arba gamtos apsaugos įvertinimo trūkumas dvylikoje ES valstybių narių (žr. 3 lentelę).

Konsultacijos ūkininkams yra teikiamos įvairiais būdais (žr. 4 lentelė).

4 lentelė

Ūkių konsultavimo sistemos – konsultavimo paslaugų teikimo būdai

<i>Šalis narė / regionas</i>	<i>Tiesioginės konsultacijos</i>	<i>Mažų grupių konsult.</i>	<i>Savitarpio mokymasis</i>	<i>Lauko dienos</i>	<i>Apmokymas</i>	<i>Internetas</i>	<i>Laikraščiai</i>	<i>Lankstinukai</i>
Austrija	✓	✓	-	-	✓	✓	✓	✓
Čekija	✓	-	-	✓	✓	✓	-	✓
Danija	✓	✓	✓	-	✓	✓	-	✓
Estija	✓	✓	-	-	✓	✓	✓	✓
Prancūzija	✓	✓	-	-	✓	✓	-	✓
Vokietija	✓	✓	-	-	✓	✓	-	✓
Baden-Württemberg	✓	✓	-	-	-	✓	-	✓
Niedersachsen	✓	✓	-	-	-	✓	-	✓
Rheinland-Pfalz	✓	-	-	-	-	✓	-	✓
Sachsen	✓	✓	-	-	-	✓	-	✓
Thüringen	✓	-	-	-	-	✓	-	✓
Graikija	✓	-	-	-	✓	-	-	✓
Vengrija	✓	-	-	-	✓	✓	-	-
Italija	✓	-	-	-	-	-	-	✓
Basilicata	✓	-	-	-	-	-	-	✓
Emilia-Romagna	✓	-	-	-	-	-	-	✓
Trentino	✓	-	-	-	-	-	-	✓
Umbria	✓	-	-	-	-	-	-	✓
Veneto	✓	-	-	-	-	-	-	✓
Lenkija	✓	-	-	-	✓	-	-	✓
Slovėnija	✓	-	-	-	✓	-	-	✓
Ispanija	✓	✓	-	-	✓	✓	✓	✓
Andalusia	✓	-	-	-	✓	-	✓	✓
Aragon	✓	-	-	-	✓	-	✓	✓
Castilla-La Mancha	✓	-	-	-	✓	-	✓	✓

<i>Šalis narė / regionas</i>	<i>Tiesioginės konsultacijos</i>	<i>Mažų grupių konsult.</i>	<i>Savitarpio mokymasis</i>	<i>Lauko dienos</i>	<i>Apmokymas</i>	<i>Internetas</i>	<i>Laikraščiai</i>	<i>Lankstinukai</i>
Murcia	✓	-	-	-	✓	✓	✓	✓
Navarra	✓	✓	-	-	✓	✓	✓	✓
Švedija	✓	✓	-	-	✓	✓	-	✓
Jungtinė Karalystė	✓	✓	✓	✓	✓	✓	✓	✓
Anglija	✓	✓	✓	✓	✓	✓	✓	✓
Škotija	✓	-	-	✓	✓	✓	✓	✓
Velsas	✓	-	-	✓	✓	✓	✓	✓
Viso	32	13	3	5	20	20	12	31

Pastaba: (-) reiškia, kad informacija apie konsultavimo paslaugų teikimo būdą nebuvo pateikta arba tokiu būdu nėra teikiama.

Labiausiai paplitę būdai yra lankstinukai ir tiesioginės konsultacijos. Dažniausiai skirtingose šalyse vyrauja skirtingas požiūris į konsultavimo paslaugų teikimo būdus. Pavyzdžiui, senas tradicijas turinčiose šalyse narėse vyrauja tiesioginės konsultacijos (Jungtinė Karalystė, Danija), kai Čekijoje šios konsultacijos nėra tokios populiarios.

Konsultavimo paslaugos mažoms grupėms yra teikiamos aštuoniose šalyse narėse (Austrija, Danija, Estija, Prancūzija, Vokietija, Ispanija, Švedija ir Jungtinė Karalystė). Savitarpio mokymasis (dalinimasis patirtimi) tarp ūkininkų dažniausiai yra teikiamas specializuotų konsultantų. Tokio tipo konsultacijos teikiamos Danijoje ir Jungtinėje Karalystėje. Panašus konsultavimo paslaugų teikimo būdas yra lauko dienos. Tokio tipo konsultacijos yra paplitę Čekijoje ir Jungtinėje Karalystėje. Laikraščiai, kaip konsultavimo priemonė, yra naudojama penkiose šalyse narėse (Austrija, Estija, Ispanija, Švedija ir Jungtinė Karalystė).

Interneto, kaip konsultavimo priemonės svarba nuolat auga. Šis požiūris vyrauja dešimtyje šalių narių. Likusios šalys, kur šis požiūris nėra toks svarbus, yra charakterizuojamos kaip maži ūkiai (Graikija, Lenkija ir Slovėnija). Ūkininkų apmokymas, kaip konsultavimo paslauga, yra teikiamas 86 proc. šalių narių. Jungtinė Karalystė yra vienintelė šalis, kurioje konsultacijoms yra naudojami visi minėti būdai.

ES šalys siekia sukurti ūkių konsultavimo sistemas, teikiančias konsultacijas dėl paramos susiejimo reikalavimų įgyvendinimo, remiantis šiuo metu egzistuojančiomis sistemomis. Šalių narių skirtingą požiūrį į tokias sistemas lemia keletas priežasčių, t.y. nuosavybės teisės, tradicijos ir politinė kultūra, ūkininkų išsilavinimo lygis bei galimybė naudotis šiuolaikinėmis technologijomis, ūkių struktūra ir pan.

Daugelyje šalių narių ir jų regionų valstybinės institucijos teikia informaciją apie paramos susiejimo reikalavimus pasinaudodamos internetinėmis priemonėmis ir lankstinukais. Lankstinukai

ir kiti dokumentai dažniausiai prieinami internetiniuose valstybinių institucijų puslapiuose.

Kai kurios šalys narės teikia informaciją ūkiams tik dėl paramos gavimo, kai kitos šalys yra linkusios konsultuoti ne tik ūkio paramos klausimais. Pirmuoju atveju galimybė gauti informaciją yra pasinaudojus internetinėmis priemonėmis (Jungtinė Karalystė) arba tiesiogiai bendraujant su konsultantais (Čekija, Danija). Antruoju atveju, kai vyrauja viso ūkio požiūris (Danija), konsultacijos yra teikiamas net tik dėl paramos, bet ir agronominiais bei ekonominiais ūkio klausimais.

Apskritai daugumai ES šalių keliami reikalavimai sukurti konsultavimo sistemas, kurios teiktų informaciją apie paramos susiejimą su reikalavimų įgyvendinimu, ir kurios pradėtų veikti 2007 metais, yra ypač nemažas išbandymas. Kai kuriose šalyse yra tikimasi atlikti tam tikrus institucinius pokyčius, kuriant tokias konsultavimo sistemas. Šie pokyčiai gali sąlygoti privačių konsultantų samdymą, sertifikavimo sistemos sukūrimą arba valstybinės ūkių konsultavimo sistemos privatizavimą kraštutiniaisiais atvejais.

3.2. Ūkininkų konsultavimo sistema Lietuvoje

Konsultacijos ūkių savininkams yra būtinos, kadangi sparčiai tobulėja gyvulių auginimo ir laikymo technologijos, ūkiams skiriamos įvairios paramos priemonės. Kiekvienoje šalyje ūkininkų konsultavimo sistemos skirtingos, bet tikslas toks pat – padėti ūkininkauti pelningai, nedarant žalos aplinkai.

Žemiau yra pateikti ūkininkų konsultavimo sistemos ypatumai Lietuvoje.

Trumpa istorija. Lietuvoje atkūrus nepriklausomybę 1991 m. gruodžio 16 d. LR Vyriausybės nutarimu buvo atkurti tarpukario Lietuvoje veikę Žemės ūkio rūmai (ŽŪR). Tai seniausia įstaiga Lietuvoje teikianti konsultacijas ūkių savininkams.

Lietuvos žemės ūkio konsultavimo tarnyba įkurta 1993 m. birželio 1 d., kurios steigėjais yra Lietuvos Respublikos žemės ūkio ministerija, Lietuvos ūkininkų sąjunga ir Lietuvos žemės ūkio bendrovių asociacija.

Įstojus į Europos Sąjungą, ES struktūrinių fondų parama Lietuvai teikiama pagal Lietuvos 2004-2006 m. bendrąjį programavimo dokumentą (BPD). Viena iš BPD priemonių yra „Konsultavimo paslaugos ūkiams“, kuri yra skirta akredituotoms konsultavimo įstaigoms, siekiančioms gauti paramą žemės ūkio veiklos subjektų konsultavimo veiklai plėtoti. Nuo 2004 m. Lietuvos Respublikos žemės ūkio ministerija pagal parengtas akreditavimo taisykles suteikia akreditaciją konsultavimo įstaigoms. Šiuo metu yra akredituotos 44 konsultavimo įstaigos.

Struktūra. Lietuvos Respublikos žemės ūkio ministerija yra atsakinga už žemės ūkio politiką bei plėtrą šalyje. Ši ministerija konsultavimo įstaigoms suteikia trejų metų akreditaciją, įgalinančią teikti konsultavimo paslaugas dėl ES paramos gavimo, higienos ir gyvulių gerovės standartų taikymo ir geros ūkininkavimo praktikos įgyvendinimo. Akredituotų institucijų juridinis statusas yra įvairus: 14 viešųjų įstaigų, Žemės ūkio rūmai, 7 mokslo, mokymo įstaigos/institutai, 4 asociacijos, 16 uždarytųjų akcinių bendrovių, 1 individuali įmonė ir 1 valstybinė įstaiga.

Didėjant informacijos srautui, savivaldybių žemės ūkio skyriaus darbuotojai taip pat įsijungė į Lietuvos konsultavimo sistemą. Žemės ūkio skyrių darbuotojai žemdirbiams teikia informaciją įvairias žemės ūkio klausimais (pvz., pieno kvotos, pasėlių deklaracijos, agrarinės aplinkosaugos priemonių įgyvendinimo klausimais, valstybės bei ES programų pasinaudojimo galimybe ir pan).

Konsultavimo veiklai vykdyti konsultavimo įstaigos lėšas gauna iš ES struktūrinių fondų, LR biudžeto, pačių žemdirbių. Konsultavimo įstaigos ES struktūrinių fondų ir nacionalinėmis lėšomis, kurias galima gauti pagal BPD priemonę „Konsultavimo paslaugos ūkiams“, naudojami neaktyviai. Iš visų akredituotų įstaigų tik 9 gavo paramą.

Konsultacijų teikimo būdas. Pagrindinė konsultavimo forma yra tiesioginės konsultacijos. Taip pat ūkių savininkams yra organizuojami seminarai, mokymai bei lauko dienos. Informacija apie ES teikiamą paramą, geros ūkininkavimo praktikos reikalavimus, higienos ir gyvulių gerovės standartus bei kita ūkių savininkams aktuali informacija yra skelbiama laikraščiuose, lankstinukuose, internete.

3.3. Pasiūlymai dėl konsultavimo sistemos efektyvumo didinimo

Žemdirbių konsultavimas yra pagrindinė kaimo plėtros ir pažangos žemės ūkyje įgyvendinimo priemonė. Atsiradusi galimybė Lietuvos žemės ūkių savininkams pasinaudoti ES teikiama finansine parama kokybiškoms konsultacijoms gauti, sudaro puikias sąlygas sparčiau kelti ūkių savininkų kvalifikaciją ir modernizuoti ūkius. Žemės ūkis reikalauja plataus spektro konsultavimo paslaugų.

Atlikta ūkininkų ir kitų kaimo gyventojų apklausa parodė, kad žemdirbiams teikiamų remiamų konsultavimo paslaugų efektyvumas Lietuvoje nėra pakankamas. Atsižvelgiant į tyrimo rezultatus ir išvadas galima pateikti tokius pasiūlymus:

- Žemdirbių apklausa parodė, kad konsultacijų apie ES teikiamą finansinę paramą reikalingumas apklaustųjų yra vertinamas aukščiausiai, todėl galime teigti, kad konsultavimas dėl ES paramos galimybių yra viena iš svarbiausių 2004-2006 m. programavimo laikotarpio konsultavimo krypčių. Siekiant, kad 2007-2013 m. laikotarpiu parama taptų prieinama kuo didesniai skaičiui dar nedalyvavusių ūkių žemdirbių, žemės ūkio subjektų konsultavimas gebėjimų pasinaudoti parama didinimo tikslu turi išlikti prioritetinga konsultavimo kryptis.
- Formuojant 2007-2013 m. laikotarpio strategiją reikia siekti, kad konsultavimo paslaugomis pasinaudotų kuo didesnis žemdirbių skaičius. Apklausa parodė, kad smulkieji ūkiai konsultavimo paslaugų gavimo ir paramos siekimo atžvilgiu yra žymiai pasyvesni, susiduria su didesne informacijos stoka apie privalomų reikalavimų diegimą, buhalterinės apskaitos tvarkymą, taigi konsultavimo poreikis šiems ūkiams yra didesnis negu stambiesiems. Sekančiame 2007-2013 m. programavimo laikotarpyje būtų neteisinga išskirti kaip prioritetingą konsultuojamųjų grupę – stambiuosius ūkininkus (gaunantys 12000 EUR per metus tiesioginių išmokų). Esant aukščiau įvardintai situacijai prioritetinga konsultuojamųjų grupė turėtų būti ne stambieji, o smulkieji žemdirbiai.

- Ūkininkai ir kiti kaimo gyventojai turi būti labiau informuoti apie galimybę gauti remiamas konsultavimo paslaugas bei su tuo susijusią naudą, nes 20,4 proc. apklaustųjų buvo negavę konsultacijų nei pagal vieną iš esamų konsultavimo sektorių, o dažniausiai paminėta konsultacijų negavimo priežastis – nežinojimas apie galimybę konsultuotis (58,2 proc. atsakiusių).
- Siūlomas operatyvesnis ūkininkams aktualios informacijos teikimo būdas - nemokama konsultavimo telefonu linija, teikianti informaciją įvairiais žemės ūkio klausimais. Turi būti užtikrintas konsultavimo paslaugų prieinamumas įvairaus ūkininkavimo lygio, mokumo ir išsilavinimo žemdirbiams.
- 2007-2013 m. programavimo laikotarpiui siūlomi tokie ūkininkų konsultavimo būdai: individualios konsultacijos rajonuose, seniūnijose, ūkiuose, konsultuojančios įstaigos biure bei grupinės konsultacijos (seminarai ir kt.). Grupinis konsultavimas yra individualų konsultavimą papildanti forma, kuri sudaro galimybę konsultavimui panaudoti skirtingą grupėje dalyvaujančių asmenų patirtį ir perduoti žinias didesniai konsultuojamųjų skaičiui. Atlikus žemdirbių konsultavimo efektyvumo tyrimą išaiškėjo, kad ūkininkams patraukliausia konsultavimo forma yra konsultacijos seminaro metu.
- Vykdytos ūkininkų ir kitų kaimo gyventojų apklausos rezultatai parodė, kad remtų konsultavimo sektorių pasiūla nepilnai atitinka žemdirbių poreikius ir lūkesčius. Apklaustieji norėtų gauti platesnį spektrą konsultacijų. Siekiant geresnio ūkininkų supažindinimo su ES reikalavimais ir efektyvesnio gautų konsultacijų pritaikymo bei reikalavimų įgyvendinimo, taip pat siekiant visapusiškai tenkinti ūkininkų poreikius, akredituotos konsultavimo įstaigos turėtų teikti kompleksiškas konsultavimo paslaugas.
- Lietuvoje nėra bendros žemės ūkio konsultavimo sistemos koncepcijos, nėra vieningos konsultantų ruošimo, jų kvalifikacijos kėlimo sistemos, konsultavimo paslaugas teikiančių asmenų kvalifikacijos vertinimo sistemos. Konsultavimo paslaugų tiekimo procesas neturėtų būti paliekamas savieigai, o būtinas nuolatinis kontroliavimas, komunikavimas su konsultuojančiomis įstaigomis, paslaugų teikimo standartų adaptavimas prie esamos situacijos, jų keitimas, keičiantis konsultuojamojo poreikiams ir išorinei aplinkai. Tikslinga finansiškai remti konsultantų mokymo, kvalifikacijos kėlimo procesą, atlikti konsultantų kvalifikacijos ir mokymo grįžtamojo ryšio tyrimus.

Žemės ūkio ministerija turėtų parengti kompleksines mokymo programas ir sudaryti sutartis su konsultantų mokymo paslaugas galinčiomis teikti organizacijomis.

- Konsultavimo projektus pagal Lietuvos BPD Kaimo plėtros ir žuvininkystės prioriteto priemonės „Kaimo vietovių pritaikymo ir plėtros skatinimas“ veiklos sritį „Konsultavimo paslaugos ūkiams“ įgyvendinusios organizacijos tvirtina, kad dabartiniu metu taikomos konsultavimo projektų administravimo priemonės yra nelanksčios ir ribojančios. Dėl šių priežasčių konsultavimo įstaigos negali pilnai įsisavinti paramos lėšų. Nors akredituotų konsultavimo įstaigų yra 44, tačiau pagal minėtą priemonę remiamą žemdirbių konsultavimo veiklą norėjo ir galėjo vykdyti tik keletas organizacijų. Siekiant didesnio akredituotų konsultavimo įstaigų dalyvavimo, vykdant remiamus žemdirbių konsultavimo projektus, reikia keisti konsultavimo projektų administravimo sistemą, akcentuojant bendradarbiavimo ir lankstumo principus.
- Reikia siekti tamesnio bendradarbiavimo tarp konsultacijas teikiančių įstaigų, tarp šių įstaigų ir ministerijos bei konsultavimo įstaigas administruojančių institucijų, keičiantis informacija, atliekant tyrimus.
- ES BŽŪP numatyta, kad valstybės narės iki 2007 m. turi sukurti konsultavimo sistemą ūkininkams, kaip naujos kompleksinio paramos susiejimo sistemos dalį. Remiantis kitų ES šalių patirtimi reikia užbaigti formuoti paramos susiejimo reikalavimų bei standartų sistemą.

IŠVADOS

- Atsitiktiniu būdu buvo atrinkta ir telefonu apklaustas 501 žemdirbys (95 proc. patikimumas ir +/- 2,9 proc. paklaidos riba). Statistinės analizės duomenys rodo, kad daugiausia apklausoje dalyvavo 46-60 metų amžiaus asmenys, turintys aukštesnį išsilavinimą, ūkininkavę daugiau kaip 10 metų, valdę 11-50 ha žemės.
- Daugiau negu pusė (54,9 proc.) apklaustų ūkių savininkų buvo teikę paraišką finansinei Europos Sąjungos paramai gauti ir didžioji dalis (60,7 proc.) teikusiujų tokias paraiškas paramą jau buvo gavę. Daugiausia paraiškas teikė daugiau kaip 100 ha valdantys (81,8 proc.) ir aukštąjį išsimokslinimą turintys ūkių savininkai (71,4 proc.) Intensyvus žemdirbių siekis pasinaudoti ES fondų teikiama parama daro didelę įtaką konsultavimo paslaugų plėtrai.
- Konsultacijų apie ES teikiamą finansinę paramą reikalingumą apklaustieji vertina aukščiausiai (vidutinis rangas 6,78), tuo tarpu ūkių savininkams konsultacijos apie higienos ir gyvūnų gerovės reikalavimus atrodo mažiausiai reikalingos (vidutinis rangas 5,77). Galima teigti, kad paklausiausios ir didžiausią vertę turi tos konsultacijos, kurios tiesiogiai susijusios su paramos ūkiams gavimu. Daugiau kaip 11 ha žemės valdantys ūkininkai, turintys aukštesnį išsilavinimą bei esantys 31-45 metų amžiaus, konsultacijų reikalingumą vertina palankiausiai.
- 79,6 proc. apklaustųjų konsultacijas apie ES paramą, higienos ir gyvūnų gerovės reikalavimus, gerą ūkininkavimo praktiką buvo gavę. Konsultacijas apie ES teikiamą paramą buvo gavę 98,2 proc. atsakiusiujų, konsultacijas apie higienos ir gyvūnų gerovės reikalavimus buvo gavę 85,9 proc. atsakiusiujų, konsultacijas apie gero ūkininkavimo praktikos taikymą buvo gavę mažiausiai apklaustųjų (84,8 proc. atsakiusiujų). Galime daryti išvadą, kad populiariausias konsultavimo sektorius yra konsultacijos apie ES teikiamą paramą.
- Dažniausiai paminėta konsultacijų negavimo priežastis – nežinojimas apie galimybę konsultuotis (58,2 proc. atsakiusiujų nurodė būtent šią priežastį), o dažniausiai atmesta nesikonsultavimo priežastis - konsultacijos brangiai kainuoja (85,7 proc.). Apie

galimybę konsultuotis dažniausiai nežinojo iki 30 metų amžiaus apklausti žemdirbiai, ūkininkaujantys 5-10 metų (91,3 proc.). Utenos ir Klaipėdos apskrities ūkininkai ir kiti kaimo gyventojai buvo mažiausiai informuoti apie galimybę konsultuotis. Apklausiamieji, turintys aukštąjį išsimokslinimą, dažniausiai minėjo (64,7 proc.), jog jų manymu konsultacijos nebus naudingos.

- Konsultacijos apie ES teikiamą paramą buvo aktualios visiems apklausiamiesiems, nepriklausomai nuo valdomos žemės ploto, ūkininkavimo stažo, išsimokslinimo, amžiaus. Konsultacijos apie gero ūkininkavimo praktikos taikymą ūkyje bei konsultacijos apie higienos ir gyvūnų gerovės reikalavimus buvo aktualios ir jomis daugiausiai naudojosi 11-50 ha valdantys (89,7 proc.) ir turintys nebaigtą vidurinį išsimokslinimą ūkių savininkai (100,0 proc.).
- Konsultacijos apie ES teikiamą paramą žemdirbiams labiausiai buvo patrauklios Klaipėdos, Marijampolės, Šiaulių, Tauragės, Telšių bei Vilniaus apskričių ūkių savininkams. Konsultacijos apie higienos ir gyvūnų gerovės reikalavimus daugiausia buvo suteiktos Vilniaus, Telšių bei Alytaus apskričių ūkių savininkams, o konsultacijos apie gero ūkininkavimo praktikos taikymą ūkyje - Vilniaus, Kauno bei Telšių apskričių ūkininkams.
- 59,9 proc. apklaustųjų, gavusių konsultacijas apie ES teikiamą paramą žemdirbiams, teikė paraiškas finansinei paramai gauti, o 41,1 proc. apklaustųjų buvo gavę konsultacijas, bet paraiškos paramai gauti nepateikė. Labai panašus ryšys yra tarp gautų konsultacijų apie higienos ir gyvūnų gerovės reikalavimus ir konsultacijų apie geros ūkininkavimo praktikos taikymą ir paraiškos ES finansinei paramai teikimo. Galime pagrįstai teigti, kad konsultacijos turi įtakos žemdirbių aktyvumui teikiant paraiškas dėl ES paramos gavimo.
- Konsultantų darbas yra vertinamas aukščiausiai (vidutinis rangas 8,26), gautų konsultacijų nauda yra vertinama vidutiniškai (vidutinis rangas 7,61), tuo tarpu gautų konsultacijų pritaikomumas ūkyje yra vertinamas žemiausiai (vidutinis rangas 5,69).

- Daugiausiai gautų konsultacijų savo ūkyje pritaikė aukštąjį išsimokslinimą turintys ūkininkai (vidutinis rangas 6,27), jauniausios amžiaus grupės t.y. iki 30 metų (vidutinis rangas 7,19) žemvaldžiai. Ūkių savininkai seminaro metu gautas konsultacijas ir jų naudą vertino palankiau (vidutinis rangas 7,70) negu konsultacijas gautas konsultavimo įstaigos biure (vidutinis rangas 7,28).
- Remtų konsultavimo sektorių pasiūla nepilnai atitinka ūkininkų poreikius ir lūkesčius. Apklaustieji norėtų gauti platesnį spektrą konsultacijų. Dažniausiai apklaustieji minėjo, kad ateityje norėtų konsultacijų apie visuomenės, gyvūnų ir augalų sveikatą, aplinkos, gyvūnų gerovę (72 proc. atsakiusiųjų), apie geros agrarinės ir aplinkosauginės būklės reikalavimus (63,6 proc.), apie buhalterinės apskaitos tvarkymą (60 proc.), apie verslo/veiklos planų rengimą (57,4 proc.). Rečiausiai buvo norima konsultacijų apie miškininkystę bei Bendrijos darbo saugos standartus.
- Konsultavimo veiklos SSGG analizė parodė, kad Lietuvoje yra pakankamas konsultacijas teikiančių įstaigų skaičius ir kad teikiamos konsultacijos skatina žemės ūkio plėtrą, tačiau konsultantų kvalifikacijos vertinimo sistemos nebuvimas, ne visada palankus ūkininkų požiūris į konsultantus mažina konsultavimo proceso efektyvumą.
- Dalis ES šalių yra sukūre ūkininkų konsultavimo sistemas ir pritaikę jas paramos susiejimo reikalavimų įgyvendinimui, tačiau dar yra nemažai šalių, tame tarpe ir Lietuva, kurios turi plėsti ir tobulinti savo konsultavimo sistemas.

PRIEDAI

pasiektas

nepasiektas

atsisakė

prašė perskambinti

Telefonas: _____

Data: _____

Laikas: _____

Labą dieną, Jums skambina iš Plėtros ir informacijos centro. Žemės ūkio ministerijos užsakymu atliekame tyrimą, kurio tikslas išsiaiškinti žemdirbių konsultavimo efektyvumą. Apklausa anoniminė, o jos rezultatai bus analizuojami tik apibendrintai. Labai prašome atsakyti į keletą klausimų.

K1. Ar teikėte paraišką finansinei Europos Sąjungos paramai gauti?

1. Taip
2. Ne (pereiti prie K3.1)

K2. Ar gavote finansinę Europos Sąjungos paramą?

1. Taip
2. Ne

K3.1. Ar Jums reikalingos konsultacijos apie Europos Sąjungos teikiamą paramą? Konsultacijų reikalingumą įvertinkite 10 balų skalėje. (1-visai nereikalingos, 10-labai reikalingos)

1 2 3 4 5 6 7 8 9 10

Gal galėtumėte savo atsakymą pakomentuoti? _____

K3.2. Ar Jums reikalingos konsultacijos apie higienos ir gyvūnų gerovės reikalavimus? Konsultacijų reikalingumą įvertinkite 10 balų skalėje. (1-visai nereikalingos, 10-labai reikalingos)

1 2 3 4 5 6 7 8 9 10

Gal galėtumėte savo atsakymą pakomentuoti? _____

K3.3. Ar Jums reikalingos konsultacijos apie gero ūkininkavimo praktikos taikymą ūkyje? Konsultacijų reikalingumą įvertinkite 10 balų skalėje. (1-visai nereikalingos, 10-labai reikalingos)

1 2 3 4 5 6 7 8 9 10

Gal galėtumėte savo atsakymą pakomentuoti? _____

K4. Ar Jums 2004-2006 metais buvo suteiktos konsultacijos nors pagal vieną anksčiau minėtą konsultavimo sektorių?

1. Taip (pereiti prie K6)
2. Ne (pereiti prie K5)

K5. Aš Jums perskaitysiu keletą teiginių, gal galėtumėte pasakyti, kodėl Jums nebuvo suteiktos konsultacijos?

	TAIP	NE
1. Apie galimybę konsultuotis nieko nežinojau	1	2
2. Nemanau, kad tokios konsultacijos naudingos	1	2
3. Neturiu laiko	1	2
4. Brangiai kainuoja	1	2
5. Kita _____ (įrašyti)	1	2

(pereiti prie K12)

K6. Ar Jums buvo suteiktos konsultacijos:

	Taip	Ne	Neprisimenu
1. Apie Europos Sąjungos teikiamą paramą žemdirbiams?	1	2	3
2. Apie higienos ir gyvūnų gerovės reikalavimus?	1	2	3
3. Apie gero ūkininkavimo praktikos taikymą?	1	2	3

K7. Kuri iš toliau išvardintų konsultavimo formų Jums yra priimtinausia (patraukliausia)? Išvardinkite nuo priimtinausios (1) iki mažiausiai priimtinos (3) konsultavimo formas.

1. Konsultacija ūkyje _____
2. Konsultacija konsultavimo įstaigos biure _____
3. Konsultacija seminaro metu _____

K8. Kur Jums buvo suteiktos ankščiau paminėtos konsultacijos?

- | | Taip | Ne |
|--------------------------------|------|----|
| 1. Konsultacija ūkyje | 1 | 2 |
| 2. Konsultavimo įstaigos biure | 1 | 2 |
| 3. Seminaro metu | 1 | 2 |
| 4. Kita _____ (įrašyti) | 1 | 2 |

K9. Įvertinkite 10 balų skalėje gautų konsultacijų naudą (1-visai nenaudingos, 10-labai naudingos)

1 2 3 4 5 6 7 8 9 10

K10. Įvertinkite 10 balų skalėje, kiek gautų konsultacijų žinias pritaikėte savo ūkyje (1-nieko nepritaikiau, 10-viską pritaikiau)

1 2 3 4 5 6 7 8 9 10

K11. Įvertinkite konsultantų darbą (1-labai prastai, 10-labai gerai)

1 2 3 4 5 6 7 8 9 10

K12. Prašau atsakyti, kurių iš toliau išvardintų konsultacijų Jūs norėtumėte ateityje (TAIP – norėtumėte, NE – nenorėtumėte)

- | | TAIP | NE |
|--|------|----|
| 1. Apie visuomenės, gyvūnų ir augalų sveikatą, aplinkos, gyvūnų gerovę | 1 | 2 |
| 2. Apie geros agrarinės bei aplinkosauginės būklės reikalavimus | 1 | 2 |
| 3. Apie Bendrijos darbo saugos standartus | 1 | 2 |
| 4. Apie ekologinį ūkininkavimą | 1 | 2 |
| 5. Apie ūkio veiklos buhalterinės apskaitos tvarkymą | 1 | 2 |
| 6. Apie miškininkystę | 1 | 2 |
| 7. Apie verslo/veiklos planų rengimą | 1 | 2 |
| 8. Apie projektų administravimą | 1 | 2 |
| 9. Kita _____ (įrašyti) | 1 | 2 |

K13. Kiek žemės (nuosavos ir nuomojamos) Jūs valdote?

1. Iki 10 ha
2. 11-50 ha
3. 51-100 ha
4. daugiau kaip 100

K14. Kokia Jūsų ūkio pagrindinė specializacija? (1 atsakymo variantas)

1. Augalininkystė (pereiti prie K15)
2. Galvijininkystė (pereiti prie K16)
3. Kiaulininkystė (pereiti prie K16)
4. Arklininkystė (pereiti prie K16)
5. Avininkystė/ožkininkystė (pereiti prie K16)
6. Paukštininkystė (pereiti prie K17)
7. Daržininkystė (pereiti prie K18)
8. Sodininkystė/uogininkystė (pereiti prie K19)
9. Kita _____ (įrašyti)

K15. Kokį plotą užima Jūsų auginami pasėliai? (pereiti prie D1)

1. Iki 10 ha
2. 11-50 ha
3. 51-100 ha
4. daugiau kaip 100

K16. Kiek galvijų/kiaulių/arkių/avių Jūs laikote? (pereiti prie D1)

1. 1-10
2. 11-50
3. 51-100
4. daugiau kaip 100

K17. Kiek paukščių Jūs laikote? (pereiti prie D1)

1. 1-50
2. 51-200
3. 201-500
4. daugiau kaip 500

K18. Kokį plotą užima Jūsų auginamos daržovės? (pereiti prie D1)

1. Iki 1 ha
2. 1-3 ha
3. 4-10 ha
4. daugiau kaip 10

K19. Kokį plotą užima Jūsų auginamas sodas/uogynai? (pereiti prie D1)

1. Iki 1 ha
2. 1-3 ha
3. 4-10 ha
4. daugiau kaip 10

D1. Kiek metų ūkininkaujate?

1. Iki 5
2. 5-10
3. daugiau kaip 10

D2. Koks Jūsų išsimokslinimas?

1. Nebaigtas vidurinis
2. Vidurinis
3. Aukštesnysis
4. Aukštasis

D3. Koks Jūsų amžius?

1. iki 30
2. 31-45
3. 46-60
4. daugiau kaip 60

D4. Kokioje apskrityje Jūs ūkininkaujate?

1. Alytaus
2. Kauno
3. Klaipėdos
4. Marijampolės
5. Panevėžio
6. Šiaulių
7. Tauragės
8. Telšių
9. Utenos
10. Vilniaus

Dėkojame už atsakymus

1 lentelė

Paraiškų teikimas finansinei Europos Sąjungos paramai gauti

	Dažniai	Procentai
Taip	275	54,9
Ne	226	45,1
Iš viso	501	100,0

2 lentelė

Finansinės Europos Sąjungos paramos gavimas

	Dažniai	Proc. nuo apklaustųjų	Proc. nuo atsakiusiųjų
Taip	167	33,3	60,7
Ne	108	21,6	39,3
Iš viso	275	54,9	100,0
Trūkstamos reikšmės	226	45,1	
Iš viso	501	100,0	

3 lentelė

Aprašomosios statistikos

	N	Vidurkis	Standartinis nuokrypis
Ar reikalingos konsultacijos apie ES teikiamą paramą? (1 - "visai nereikalingos",..., 10 - "labai reikalingos").	499	6,78	2,957
Ar reikalingos konsultacijos apie higienos ir gyvulių gerovės reikalavimus? (1 - "visai nereikalingos",..., 10-"labai reikalingos").	501	5,77	3,038
Ar reikalingos konsultacijos apie gero ūkininkavimo praktikos taikymą ūkyje? (1 - "visai nereikalingos",..., 10-"labai reikalingos").	501	5,85	3,002

4 lentelė

Ar reikalingos konsultacijos apie ES teikiamą paramą (komentarai)?

Komentarai	Dažniai
Asmeniškai nereikalingos, nes pats viską nusimano.	1
Daugiau nebeužsiims žemės ūkio veikla.	1
Apskritai tokie dalykai netenkina.	1
Paprastam žmogui yra painu susigaudyti šioje sistemoje, todėl reikalingi specialistų patarimai, paaiškinimai.	1
Visą reikalingą informaciją susiranda pats.	2

5 lentelė

Ar reikalingos konsultacijos apie higienos ir gyvūnų gerovės reikalavimus (komentarai)?

Komentarai	Dažniai
Daugiausia konsultuojosi su užsienio specialistais įvairių kelionių metu.	1
Konsultacijose trūksta konkretumo ir tikslumo.	1
Naujų žinių niekada nebūna per daug.	1
Nedidelis ūkis.	1
Pats susirenka pakankamai informacijos.	1
Pati specialistė.	1
Pats ūkininkas negali visko nusimanyti, išgilinti į smulkmenas, todėl specialistų, kurie išmano gerai savo darbą, patarimai labai naudingi.	1
Žinios gaunamos iš patirties ir iš praktikos, kurių turiu pakankamai, o ne iš pasenusių vadovėlių.	1

6 lentelė

2004-2006 metais suteiktos konsultacijos pagal tris minėtus konsultavimo sektorius

	Dažniai	Procentai
Taip	399	79,6
Ne	102	20,4
Iš viso	501	100,0

7 lentelė

Nebuvo suteiktos konsultacijos - nežinojo apie galimybę konsultuotis

	Dažniai	Proc. nuo apklaustųjų	Proc. nuo atsakiusiųjų
Taip	57	11,4	58,2
Ne	41	8,2	41,8
Iš viso	98	19,6	100,0
Trūkstamos reikšmės	403	80,4	
Iš viso	501	100,0	

8 lentelė

Nebuvo suteiktos konsultacijos – nemanė, kad tokios konsultacijos naudingos

	Dažniai	Proc. nuo apklaustųjų	Proc. nuo atsakiusiųjų
Taip	40	8,0	40,8
Ne	58	11,6	59,2
Iš viso	98	19,6	100,0
Trūkstamos reikšmės	403	80,4	
Iš viso	501	100,0	

5 lentelė

9 lentelė

Nebuvo suteiktos konsultacijos – neturėjo laiko

	Dažniai	Proc. nuo apklaustųjų	Proc. nuo atsakiusiųjų
Taip	32	6,4	32,7
Ne	66	13,2	67,3
Iš viso	98	19,6	100,0
Trūkstamos reikšmės	403	80,4	
Iš viso	501	100,0	

10 lentelė

Nebuvo suteiktos konsultacijos – brangiai kainuoja

	Dažniai	Proc. nuo apklaustųjų	Proc. nuo atsakiusiųjų
Taip	14	2,8	14,3
Ne	84	16,8	85,7
Iš viso	98	19,6	100,0
Trūkstamos reikšmės	403	80,4	
Iš viso	501	100,0	

11 lentelė

Nebuvo suteiktos konsultacijos – kita

	Dažniai
Likviduoja ūkį.	1
Neketina plėstis, jau mažina ūkį (72 m.).	1
Konsultacijomis nesidomi, nes pats ūkininkas viską žino.	1
Pats ūkininkas domisi reikiama informacija.	1
Pats ūkininkas išmano geriau, nei konsultantai.	1
Pats ūkininkas susirenka informaciją iš pažįstamų asmenų.	1
Susirgo, teko atsisakyti konsultacijų.	1
Visą informaciją sužinojo pats ūkininkas.	1

12 lentelė

Suteiktos konsultacijos apie ES teikiamą paramą žemdirbiams

	Dažniai	Proc. nuo apklaustųjų	Proc. nuo atsakiusiųjų
Taip	392	78,2	98,2
Ne	6	1,2	1,5
Neprisimenu	1	0,2	0,3
Iš viso	399	79,6	100,0
Trūkstamos reikšmės	102	20,4	
Iš viso	501	100,0	

13 lentelė

Suteiktos konsultacijos apie higienos ir gyvūnų gerovės reikalavimus

	Dažniai	Proc. nuo apklaustųjų	Proc. nuo atsakiusiųjų
Taip	340	67,9	85,9
Ne	28	5,6	7,1
Neprisimenu	28	5,6	7,1
Iš viso	396	79,0	100,0
Trūkstamos reikšmės	105	21,0	
Iš viso	501	100,0	

14 lentelė

Suteiktos konsultacijos apie gero ūkininkavimo praktikos taikymą ūkyje

	Dažniai	Proc. nuo apklaustųjų	Proc. nuo atsakiusiųjų
Taip	336	67,1	84,8
Ne	29	5,8	7,3
Neprisimenu	31	6,2	7,8
Iš viso	396	79,0	100,0
Trūkstamos reikšmės	105	21,0	
Iš viso	501	100,0	

15 lentelė

Konsultavimo formų patrauklumas – ūkyje

	Dažniai	Proc. nuo apklaustųjų	Proc. nuo atsakiusiųjų
Priimtinausia	159	31,7	40,2
Mažiau priimtina	151	30,1	38,1
Mažiausiai priimtina	86	17,2	21,7
Iš viso	396	79,0	100,0
Trūkstamos reikšmės	105	21,0	
Iš viso	501	100,0	

16 lentelė

Konsultavimo formų patrauklumas – konsultavimo įstaigos biure

	Dažniai	Proc. nuo apklaustųjų	Proc. nuo atsakiusiųjų
Priimtinausia	33	6,6	8,3
Mažiau priimtina	119	23,8	30,1
Mažiausiai priimtina	244	48,7	61,6
Iš viso	396	79,0	100,0
Trūkstamos reikšmės	105	21,0	
Iš viso	501	100,0	

17 lentelė

Konsultavimo formų patrauklumas – seminaro metu

	Dažniai	Proc. nuo apklaustųjų	Proc. nuo atsakiusiųjų
Priimtinausia	209	41,7	52,8
Mažiau priimtina	129	25,7	32,6
Mažiausiai priimtina	58	11,6	14,6
Iš viso	396	79,0	100,0
Trūkstamos reikšmės	105	21,0	
Iš viso	501	100,0	

18 lentelė

Ar buvo suteiktos konsultacijos ūkyje?

	Dažniai	Proc. nuo apklaustųjų	Proc. nuo atsakiusiųjų
Taip	221	44,1	55,8
Ne	175	34,9	44,2
Iš viso	396	79,0	100,0
Trūkstamos reikšmės	105	21,0	
Iš viso	501	100,0	

19 lentelė

Ar buvo suteiktos konsultacijos konsultavimo įstaigos biure?

	Dažniai	Proc. nuo apklaustųjų	Proc. nuo atsakiusiųjų
Taip	142	28,3	35,9
Ne	254	50,7	64,1
Iš viso	396	79,0	100,0
Trūkstamos reikšmės	105	21,0	
Iš viso	501	100,0	

20 lentelė

Ar buvo suteiktos konsultacijos seminaro metu?

	Dažniai	Proc. nuo apklaustųjų	Proc. nuo atsakiusiųjų
Taip	344	68,7	86,9
Ne	52	10,4	13,1
Iš viso	396	79,0	100,0
Trūkstamos reikšmės	105	21,0	
Iš viso	501	100,0	

21 lentelė

Ar buvo suteiktos konsultacijos (kita)?

	Dažniai
Kvietė patys į ūkį.	1
Rajono centre.	2
Seniūnijoje.	2

Aprašomoji statistika

	N	Vidurkis	Standartinis nuokrypis
Gautų konsultacijų nauda (1 - "visai nenaudingos", ..., 10 - "labai naudingos")	396	7,61	2,089
Gautų konsultacijų pritaikomumas ūkyje (1 - "nieko nepritaikiau", ..., 10 - "viską pritaikiau")	396	5,69	2,406
Konsultantų darbo vertinimas (1 - "labai prastai", ..., 10 - "puiku")	394	8,26	1,841

Ar norėtumėte konsultacijų ateityje apie visuomenės, gyvūnų ir augalų sveikatą, aplinkos, gyvūnų gerovę?

	Dažniai	Proc. nuo apklaustųjų	Proc. nuo atsakiusiųjų
Taip	357	71,3	72,0
Ne	139	27,7	28,0
Iš viso	496	99,0	100,0
Trūkstamos reikšmės	5	1,0	
Iš viso	501	100,0	

Ar norėtumėte konsultacijų ateityje apie geros agrarinės bei aplinkosauginės būklės reikalavimus?

	Dažniai	Proc. nuo apklaustųjų	Proc. nuo atsakiusiųjų
Taip	311	62,1	63,6
Ne	178	35,5	36,4
Iš viso	489	97,6	100,0
Trūkstamos reikšmės	12	2,4	
Iš viso	501	100,0	

Ar norėtumėte konsultacijų ateityje apie Bendrijos darbo saugos standartus?

	Dažniai	Proc. nuo apklaustųjų	Proc. nuo atsakiusiųjų
Taip	143	28,5	29,0
Ne	350	69,9	71,0
Iš viso	493	98,4	100,0
Trūkstamos reikšmės	8	1,6	
Iš viso	501	100,0	

26 lentelė

Ar norėtumėte konsultacijų ateityje apie ekologinį ūkininkavimą?

	Dažniai	Proc. nuo apklaustųjų	Proc. nuo atsakiusiųjų
Taip	234	46,7	47,7
Ne	257	51,3	52,3
Iš viso	491	98,0	100,0
Trūkstamos reikšmės	10	2,0	
Iš viso	501	100,0	

27 lentelė

Ar norėtumėte konsultacijų ateityje apie ūkio veiklos buhalterinės apskaitos tvarkymą?

	Dažniai	Proc. nuo apklaustųjų	Proc. nuo atsakiusiųjų
Taip	296	59,1	60,0
Ne	197	39,3	40,0
Iš viso	493	98,4	100,0
Trūkstamos reikšmės	8	1,6	
Iš viso	501	100,0	

28 lentelė

Ar norėtumėte konsultacijų ateityje apie miškininkystę?

	Dažniai	Proc. nuo apklaustųjų	Proc. nuo atsakiusiųjų
Taip	79	15,8	16,0
Ne	414	82,6	84,0
Iš viso	493	98,4	100,0
Trūkstamos reikšmės	8	1,6	
Iš viso	501	100,0	

29 lentelė

Ar norėtumėte konsultacijų ateityje apie verslo/veiklos planų rengimą?

	Dažniai	Proc. nuo apklaustųjų	Proc. nuo atsakiusiųjų
Taip	283	56,5	57,4
Ne	210	41,9	42,6
Iš viso	493	98,4	100,0
Trūkstamos reikšmės	8	1,6	
Iš viso	501	100,0	

30 lentelė

Ar norėtumėte konsultacijų ateityje apie projektų administravimą?

	Dažniai	Proc. nuo apklaustųjų	Proc. nuo atsakiusiųjų
Taip	221	44,1	44,8
Ne	272	54,3	55,2
Iš viso	493	98,4	100,0
Trūkstamos reikšmės	8	1,6	
Iš viso	501	100,0	

31 lentelė

Ar norėtumėte konsultacijų ateityje (kita)?

	Dažniai
Apie gyvulių šėrimą.	2
Apie lagūnas pagal nitratų direktyvą.	2
Apie pienininkystę, pašarininkystę.	2
Apie sodininkystę.	1
Apie ūkio plėtrą, naujų tvartų statybą, mėšlo šalinimo sistemą.	3

32 lentelė

Valdomos žemės plotas

	Dažniai	Proc. nuo apklaustųjų	Proc. nuo atsakiusiųjų
iki 10 ha	107	21,4	21,6
11-50 ha	189	37,7	38,1
51-100 ha	101	20,2	20,4
daugiau kaip 100 ha	99	19,8	20,0
Iš viso	496	99,0	100,0
Trūkstamos reikšmės	5	1,0	
Iš viso	501	100,0	

33 lentelė

Pagrindinė ūkio specializacija

	Dažniai	Proc. nuo apklaustųjų	Proc. nuo atsakiusiųjų
Augininkystė	128	25,5	25,8
Galvijininkystė	346	69,1	69,8
Kiaulininkystė	9	1,8	1,8
Arklininkystė	2	0,4	0,4
Avininkystė /ožkininkystė	10	2,0	2,0
Sodininkystė /uogininkystė	1	0,2	0,2
Iš viso	496	99,0	100,0
Trūkstamos reikšmės	5	1,0	
Iš viso	501	100,0	

34 lentelė

Auginamų pasėlių užimamas plotas

	Dažniai	Proc. nuo apklaustųjų	Proc. nuo atsakiusiųjų
iki 10 ha	40	8,0	31,3
11-50 ha	38	7,6	29,7
51-100 ha	25	5,0	19,5
daugiau kaip 100 ha	25	5,0	19,5
Iš viso	128	25,5	100,0
Trūkstamos reikšmės	373	74,5	
Iš viso	501	100,0	

35 lentelė

Laikomų galvijų/kiaulių/arklių/avių skaičius

	Dažniai	Proc. nuo apklaustųjų	Proc. nuo atsakiusiųjų
iki 10	88	17,6	24,0
11-50	200	39,9	54,5
51-100	49	9,8	13,4
daugiau kaip 100	30	6,0	8,2
Iš viso	367	73,3	100,0
Trūkstamos reikšmės	134	26,7	
Iš viso	501	100,0	

36 lentelė

Auginamų sodų/uogynų užimamas plotas

	Dažniai	Proc. nuo apklaustųjų	Proc. nuo atsakiusiųjų
1-3 ha	1	0,2	100,0
Trūkstamos reikšmės	500	99,8	
Iš viso	501	100,0	

37 lentelė

Ūkininkavimo metų skaičius

	Dažniai	Proc. nuo apklaustųjų	Proc. nuo atsakiusiųjų
Iki 5 metų	62	12,4	12,5
5-10 metų	115	23,0	23,2
daugiau kaip 10 metų	319	63,7	64,3
Iš viso	496	99,0	100,0
Trūkstamos reikšmės	5	1,0	
Iš viso	501	100,0	

38 lentelė

Apklaustųjų išsimokslinimas

	Dažniai	Proc. nuo apklaustųjų	Proc. nuo atsakiusiųjų
Nebaigtas vidurinis	13	2,6	2,7
Vidurinis	163	32,5	33,5
Aukštesnysis	227	45,3	46,6
Aukštasis	84	16,8	17,2
Iš viso	487	97,2	100,0
Trūkstamos reikšmės	14	2,8	
Iš viso	501	100,0	

39 lentelė

Apklaustųjų amžius

	Dažniai	Proc. nuo apklaustųjų	Proc. nuo atsakiusiųjų
iki 30 metų	32	6,4	6,5
31-45 metai	185	36,9	37,3
46-60 metų	225	44,9	45,4
daugiau kaip 60 metų	54	10,8	10,9
Iš viso	496	99,0	100,0
Trūkstamos reikšmės	5	1,0	
Iš viso	501	100,0	

40 lentelė

Apskritis

	Dažniai	Proc. nuo apklaustųjų	Proc. nuo atsakiusiųjų
Alytaus	51	10,2	10,2
Kauno	52	10,4	10,4
Klaipėdos	37	7,4	7,4
Marijampolės	27	5,4	5,4
Panevėžio	109	21,8	21,8
Šiaulių	79	15,8	15,8
Tauragės	66	13,2	13,2
Telšių	33	6,6	6,6
Utenos	34	6,8	6,8
Vilniaus	13	2,6	2,6
Iš viso	501	100,0	100,0

41 lentelė

**Ar teikėte paraišką finansinei ES paramai gauti pagal Ar buvo suteiktos konsultacijos
(apie ES teikiamą paramą žemdirbiams)?**

			Ar buvo suteiktos konsultacijos (apie ES teikiamą paramą žemdirbiams)?			Iš viso
			Taip	Ne	Neprisimenu	
Ar teikėte paraišką finansinei ES paramai gauti?	Taip	Dažniai % tarp Ar buvo suteiktos konsultacijos (apie ES teikiamą paramą žemdirbiams)?	235 59,9%	2 33,3%	0 0,0%	237 59,4%
	Ne	Dažniai % tarp Ar buvo suteiktos konsultacijos (apie ES teikiamą paramą žemdirbiams)?	157 40,1%	4 66,7%	1 100,0%	162 40,6%
Iš viso		Dažniai % tarp Ar buvo suteiktos konsultacijos (apie ES teikiamą paramą žemdirbiams)?	392 100,0%	6 100,0%	1 100,0%	399 100,0%

42 lentelė

Ar teikėte paraišką finansinei ES paramai gauti pagal Ar buvo suteiktos konsultacijos (apie higienos ir gyvūnų gerovės reikalavimus)?

			Ar buvo suteiktos konsultacijos (apie higienos ir gyvūnų gerovės reikalavimus)?			Iš viso
			Taip	Ne	Neprisimenu	
Ar teikėte paraišką finansinei ES paramai gauti?	Taip	Dažniai % tarp Ar buvo suteiktos konsultacijos (apie higienos ir gyvūnų gerovės reikalavimus)?	203 59,7%	13 46,4%	21 75,0%	237 59,8%
	Ne	Dažniai % tarp Ar buvo suteiktos konsultacijos (apie higienos ir gyvūnų gerovės reikalavimus)?	137 40,3%	15 53,6%	7 25,0%	159 40,2%
Iš viso		Dažniai % tarp Ar buvo suteiktos konsultacijos (apie higienos ir gyvūnų gerovės reikalavimus)?	340 100,0%	28 100,0%	28 100,0%	396 100,0%

Ar teikėte paraišką finansinei ES paramai gauti pagal Ar buvo suteiktos konsultacijos (apie gero ūkininkavimo praktikos taikymą ūkyje)?

			Ar buvo suteiktos konsultacijos (apie gero ūkininkavimo praktikos taikymą ūkyje)?			Iš viso
			Taip	Ne	Neprisimenu	
Ar teikėte paraišką finansinei ES paramai gauti?	Taip	Dažniai % tarp Ar buvo suteiktos konsultacijos (apie gero ūkininkavimo praktikos taikymą ūkyje)?	200 59,5%	17 58,6%	20 64,5%	237 59,8%
	Ne	Dažniai % tarp Ar buvo suteiktos konsultacijos (apie gero ūkininkavimo praktikos taikymą ūkyje)?	136 40,5%	12 41,4%	11 35,5%	159 40,2%
Iš viso		Dažniai % tarp Ar buvo suteiktos konsultacijos (apie gero ūkininkavimo praktikos taikymą ūkyje)?	336 100,0%	29 100,0%	31 100,0%	396 100,0%

Ar reikalingos konsultacijos pagal kiek žemės valdo

Kiek žemės valdo?		Ar reikalingos konsultacijos apie ES teikiamą paramą? (1 – "visai nereikalingos", ..., 10-"labai reikalingos")	Ar reikalingos konsultacijos apie higienos ir gyvūnų gerovės reikalavimus? (1 – "visai nereikalingos", ..., 10-"labai reikalingos")	Ar reikalingos konsultacijos apie gero ūkininkavimo praktikos taikymą ūkyje? (1 – "visai nereikalingos", ..., 10-"labai reikalingos")
iki 10 ha	Vidurkis	5,10	4,71	4,37
	N	107	107	107
	Standartinis nuokrypis	2,845	2,678	2,694
11-50 ha	Vidurkis	7,06	6,10	6,15
	N	187	189	189
	Standartinis nuokrypis	2,850	3,108	3,002
51-100 ha	Vidurkis	7,23	6,24	6,46
	N	101	101	101
	Standartinis nuokrypis	2,760	2,868	2,851
daugiau kaip 100 ha	Vidurkis	7,91	6,08	6,51
	N	99	99	99
	Standartinis nuokrypis	2,462	3,083	2,826
Iš viso	Vidurkis	6,84	5,82	5,90
	N	494	496	496
	Standartinis nuokrypis	2,913	3,015	2,977

Ar reikalingos konsultacijos pagal išsimokslinimą

Išsimokslinimas		Ar reikalingos konsultacijos apie ES teikiamą paramą? (1 – "visai nereikalingos", ..., 10-"labai reikalingos")	Ar reikalingos konsultacijos apie higienos ir gyvūnų gerovės reikalavimus? (1 – "visai nereikalingos", ..., 10-"labai reikalingos")	Ar reikalingos konsultacijos apie gero ūkininkavimo praktikos taikymą ūkyje? (1 – "visai nereikalingos", ..., 10-"labai reikalingos")
Nebaigtas vidurinis	Vidurkis	5,15	4,38	4,08
	N	13	13	13
	Standartinis nuokrypis	3,826	3,254	3,226
Vidurinis	Vidurkis	6,60	5,75	5,71
	N	163	163	163
	Standartinis nuokrypis	2,901	2,934	3,054
Aukštesnysis	Vidurkis	6,95	6,00	6,26
	N	227	227	227
	Standartinis nuokrypis	2,932	2,926	2,761
Aukštasis	Vidurkis	7,70	6,23	6,12
	N	82	84	84
	Standartinis nuokrypis	2,381	3,079	2,967
Iš viso	Vidurkis	6,91	5,91	5,99
	N	485	487	487
	Standartinis nuokrypis	2,892	2,970	2,928

Ar reikalingos konsultacijos pagal amžių

Amžius		Ar reikalingos konsultacijos apie ES teikiamą paramą? (1 – "visai nereikalingos", ..., 10-"labai reikalingos")	Ar reikalingos konsultacijos apie higienos ir gyvūnų gerovės reikalavimus? (1 – "visai nereikalingos", ..., 10-"labai reikalingos")	Ar reikalingos konsultacijos apie gero ūkininkavimo praktikos taikymą ūkyje? (1 – "visai nereikalingos", ..., 10-"labai reikalingos")
iki 30 metų	Vidurkis	6,66	5,41	4,94
	N	32	32	32
	Standartinis nuokrypis	2,881	2,638	3,068
31-45 metai	Vidurkis	7,20	6,30	6,34
	N	183	185	185
	Standartinis nuokrypis	2,453	2,798	2,624
46-60 metų	Vidurkis	6,72	5,71	5,94
	N	225	225	225
	Standartinis nuokrypis	3,041	3,130	3,126
daugiau kaip 60 metų	Vidurkis	6,22	4,91	4,81
	N	54	54	54
	Standartinis nuokrypis	3,669	3,235	3,109
Iš viso	Vidurkis	6,84	5,82	5,90
	N	494	496	496
	Standartinis nuokrypis	2,913	3,015	2,977

Ar reikalingos konsultacijos pagal apskritis

Apskritis		Ar reikalingos konsultacijos apie ES teikiamą paramą? (1 – "visai nereikalingos", ..., 10-"labai reikalingos")	Ar reikalingos konsultacijos apie higienos ir gyvūnų gerovės reikalavimus? (1 – "visai nereikalingos", ..., 10-"labai reikalingos")	Ar reikalingos konsultacijos apie gero ūkininkavimo praktikos taikymą ūkyje? (1 – "visai nereikalingos", ..., 10-"labai reikalingos")
Alytaus	Vidurkis N Standartinis nuokrypis	7,24 51 2,826	5,63 51 3,098	6,49 51 3,042
Kauno	Vidurkis N Standartinis nuokrypis	7,20 50 2,491	6,10 52 2,912	6,10 52 2,871
Klaipėdos	Vidurkis N Standartinis nuokrypis	7,24 37 2,881	6,27 37 3,405	6,05 37 3,456
Marijampolės	Vidurkis N Standartinis nuokrypis	6,63 27 3,040	5,33 27 3,721	4,89 27 3,093
Panevėžio	Vidurkis N Standartinis nuokrypis	6,48 109 3,066	5,59 109 2,922	5,58 109 2,891
Šiaulių	Vidurkis N Standartinis nuokrypis	5,97 79 3,202	5,19 79 2,957	5,03 79 2,944
Tauragės	Vidurkis N Standartinis nuokrypis	7,32 66 2,650	5,86 66 3,012	6,14 66 2,914
Telšių	Vidurkis N Standartinis nuokrypis	6,12 33 3,389	6,33 33 3,007	6,52 33 2,774
Utenos	Vidurkis N Standartinis nuokrypis	7,24 34 2,742	6,21 34 2,637	6,12 34 2,962
Vilniaus	Vidurkis N Standartinis nuokrypis	7,62 13 2,663	6,69 13 3,326	7,31 13 3,119
Iš viso	Vidurkis N Standartinis nuokrypis	6,78 499 2,957	5,77 501 3,038	5,85 501 3,002

48 lentelė

Nebuvo suteiktos konsultacijos (nežinojo apie galimybę konsultuotis) pagal kiek metų ūkininkauja

			Kiek metų ūkininkauja?			Iš viso
			iki 5 metų	5-10 metų	daugiau kaip 10 metų	
Kodėl nebuvo suteiktos konsultacijos (nežinojo apie galimybę konsultuotis)?	Taip	Dažniai % tarp Kiek metų ūkininkauja?	3 23,1%	21 91,3%	33 53,2%	57 58,2%
	Ne	Dažniai % tarp Kiek metų ūkininkauja?	10 76,9%	2 8,7%	29 46,8%	41 41,8%
Iš viso		Dažniai % tarp Kiek metų ūkininkauja?	13 100,0%	23 100,0%	62 100,0%	98 100,0%

49 lentelė

Nebuvo suteiktos konsultacijos (nežinojo apie galimybę konsultuotis) pagal amžių

			Amžius				Iš viso
			iki 30 metų	31-45 metai	46-60 metų	daugiau kaip 60 metų	
Kodėl nebuvo suteiktos konsultacijos (nežinojo apie galimybę konsultuotis)?	Taip	Dažniai % tarp Amžius	5 100,0%	18 45,0%	30 71,4%	4 36,4%	57 58,2%
	Ne	Dažniai % tarp Amžius	0 0,0%	22 55,0%	12 28,6%	7 63,6%	41 41,8%
Iš viso		Dažniai % tarp Amžius	5 100,0%	40 100,0%	42 100,0%	11 100,0%	98 100,0%

50 lentelė

Nebuvo suteiktos konsultacijos (nemanė, kad tokios konsultacijos naudingos) pagal išsimokslinimą

			Išsimokslinimas				Iš viso
			Nebaigtas vidurinis	Vidurinis	Aukštesnysis	Aukštasis	
Kodėl nebuvo suteiktos konsultacijos (nemanė, kad tokios konsultacijos naudingos)?	Taip	Dažniai % tarp Išsimokslinimas	0 0,0%	14 38,9%	15 38,5%	11 64,7%	40 40,8%
	Ne	Dažniai % tarp Išsimokslinimas	6 100,0%	22 61,1%	24 61,5%	6 35,3%	58 59,2%
Iš viso		Dažniai % tarp Išsimokslinimas	6 100,0%	36 100,0%	39 100,0%	17 100,0%	98 100,0%

51 lentelė

Nebuvo suteiktos konsultacijos (neturėjo laiko) pagal kiek žemės valdo

			Kiek žemės valdo?				Iš viso
			iki 10 ha	11-50 ha	51-100 ha	daugiau kaip 100 ha	
Kodėl nebuvo suteiktos konsultacijos (neturėjo laiko)?	Taip	Dažniai % tarp Kiek žemės valdo?	20 51,3%	6 22,2%	2 28,6%	4 16,0%	32 32,7%
	Ne	Dažniai % tarp Kiek žemės valdo?	19 48,7%	21 77,8%	5 71,4%	21 84,0%	66 67,3%
Iš viso		Dažniai % tarp Kiek žemės valdo?	39 100,0%	27 100,0%	7 100,0%	25 100,0%	98 100,0%

52 lentelė

Nebuvo suteiktos konsultacijos (neturėjo laiko) pagal amžių

			Amžius				Iš viso
			iki 30 metų	31-45 metai	46-60 metų	daugiau kaip 60 metų	
Kodėl nebuvo suteiktos konsultacijos (neturėjo laiko)?	Taip	Dažniai % tarp Amžius	0 0,0%	20 50,0%	10 23,8%	2 18,2%	32 32,7%
	Ne	Dažniai % tarp Amžius	5 100,0%	20 55,0%	32 76,2%	9 81,8%	66 67,3%
Iš viso		Dažniai % tarp Amžius	5 100,0%	40 100,0%	42 100,0%	11 100,0%	98 100,0%

53 lentelė

Nebuvo suteiktos konsultacijos (brangiai kainuoja) pagal kiek žemės valdo

			Kiek žemės valdo?				Iš viso
			iki 10 ha	11-50 ha	51-100 ha	daugiau kaip 100 ha	
Kodėl nebuvo suteiktos konsultacijos (brangiai kainuoja)?	Taip	Dažniai % tarp Kiek žemės valdo?	10 25,6%	0 0,0%	0 0,0%	4 16,0%	14 14,3%
	Ne	Dažniai % tarp Kiek žemės valdo?	29 74,4%	27 100,0%	7 100,0%	21 84,0%	84 85,7%
Iš viso		Dažniai % tarp Kiek žemės valdo?	39 100,0%	27 100,0%	7 100,0%	25 100,0%	98 100,0%

54 lentelė

Nebuvo suteiktos konsultacijos (brangiai kainuoja) pagal kiek metų ūkininkauja

			Kiek metų ūkininkauja?			Iš viso
			iki 5 metų	5-10 metų	daugiau kaip 10 metų	
Kodėl nebuvo suteiktos konsultacijos (brangiai kainuoja)?	Taip	Dažniai % tarp Kiek metų ūkininkauja?	0 0,0%	0 0,0%	14 22,6%	14 14,3%
	Ne	Dažniai % tarp Kiek metų ūkininkauja?	13 100,0%	23 100,0%	48 77,4%	84 85,7%
Iš viso		Dažniai % tarp Kiek metų ūkininkauja?	13 100,0%	23 100,0%	62 100,0%	98 100,0%

55 lentelė

Nebuvo suteiktos konsultacijos (brangiai kainuoja) pagal amžių

			Amžius				Iš viso
			iki 30 metų	31-45 metai	46-60 metų	daugiau kaip 60 metų	
Kodėl nebuvo suteiktos konsultacijos (brangiai kainuoja)?	Taip	Dažniai % tarp Amžius	2 40,0%	12 30,0%	0 0,0%	0 0,0%	14 14,3%
	Ne	Dažniai % tarp Amžius	3 60,0%	28 70,0%	42 100,0%	11 100,0%	84 85,7%
Iš viso		Dažniai % tarp Amžius	5 100,0%	40 100,0%	42 100,0%	11 100,0%	98 100,0%

56 lentelė

Nebuvo suteiktos konsultacijos (nežinojo apie galimybę konsultuotis) pagal apskritis

			Apskritis										Iš viso
			Alytaus	Kauno	Klaipėdos	Marijampolės	Panevėžio	Šiaulių	Tauragės	Telšių	Utenos	Vilniaus	
Kodėl nebuvo suteiktos konsultacijos (nežinojo apie galimybę konsultuotis)?	Taip	Dažniai % tarp Apskritis	9 75,0%	5 62,5%	8 88,9%	1 16,7%	14 53,8%	7 46,7%	5 41,7%	2 50,0%	5 100,0%	1 100,0%	57 58,2%
	Ne	Dažniai % tarp Apskritis	3 25,0%	3 37,5%	1 11,1%	5 83,3%	12 46,2%	8 53,3%	7 58,3%	2 50,0%	0 0,0%	0 0,0%	41 41,8%
Iš viso		Dažniai % tarp Apskritis	12 100,0%	8 100,0%	9 100,0%	6 100,0%	26 100,0%	15 100,0%	12 100,0%	4 100,0%	5 100,0%	1 100,0%	98 100,0%

57 lentelė

Nebuvo suteiktos konsultacijos (nemanė, kad tokios konsultacijos naudingos) pagal apskritis

			Apskritis									Iš viso	
			Alytaus	Kauno	Klaipėdos	Marijampolės	Panevėžio	Šiaulių	Tauragės	Telšių	Utenos		Vilniaus
Kodėl nebuvo suteiktos konsultacijos (nemanė, kad tokios konsultacijos naudingos)?	Taip	Dažniai % tarp Apskritis	3 25,0%	5 62,5%	1 11,1%	4 66,7%	8 30,8%	9 60,0%	5 41,7%	2 50,0%	2 40,0%	1 100,0%	40 40,8%
	Ne	Dažniai % tarp Apskritis	9 75,0%	3 37,5%	8 88,9%	2 33,3%	18 69,2%	6 40,0%	7 58,3%	2 50,0%	3 60,0%	0 0,0%	58 59,2%
Iš viso		Dažniai % tarp Apskritis	12 100,0%	8 100,0%	9 100,0%	6 100,0%	26 100,0%	15 100,0%	12 100,0%	4 100,0%	5 100,0%	1 100,0%	98 100,0%

58 lentelė

Nebuvo suteiktos konsultacijos (neturėjo laiko) pagal apskritis

			Apskritis									Iš viso	
			Alytaus	Kauno	Klaipėdos	Marijampolės	Panevėžio	Šiaulių	Tauragės	Telšių	Utenos		Vilniaus
Kodėl nebuvo suteiktos konsultacijos (neturėjo laiko)?	Taip	Dažniai % tarp Apskritis	3 25,0%	4 50,0%	2 22,2%	0 0,0%	13 50,0%	3 20,0%	5 41,7%	0 0,0%	2 40,0%	0 0,0%	32 32,7%
	Ne	Dažniai % tarp Apskritis	9 75,0%	4 50,0%	7 77,8%	6 100,0%	13 50,0%	12 80,0%	7 58,3%	4 100,0%	3 60,0%	1 100,0%	66 67,3%
Iš viso		Dažniai % tarp Apskritis	12 100,0%	8 100,0%	9 100,0%	6 100,0%	26 100,0%	15 100,0%	12 100,0%	4 100,0%	5 100,0%	1 100,0%	98 100,0%

59 lentelė

Nebuvo suteiktos konsultacijos (brangiai kainuoja) pagal apskritis

			Apskritis									Iš viso	
			Alytaus	Kauno	Klaipėdos	Marijampolės	Panevėžio	Šiaulių	Tauragės	Telšių	Utenos		Vilniaus
Kodėl nebuvo suteiktos konsultacijos (brangiai kainuoja)?	Taip	Dažniai % tarp Apskritis	2 16,7%	0 0,0%	2 22,2%	1 16,7%	5 19,2%	1 6,7%	3 25,0%	0 0,0%	0 0,0%	0 0,0%	14 14,3%
	Ne	Dažniai % tarp Apskritis	10 83,3%	8 100,0%	7 77,8%	5 83,3%	21 80,8%	14 93,3%	9 75,0%	4 100,0%	5 100,0%	1 100,0%	84 85,7%
Iš viso		Dažniai % tarp Apskritis	12 100,0%	8 100,0%	9 100,0%	6 100,0%	26 100,0%	15 100,0%	12 100,0%	4 100,0%	5 100,0%	1 100,0%	98 100,0%

**Ar buvo suteiktos konsultacijos apie ES teikiamą paramą
pagal kiek žemės valdo**

			Kiek žemės valdo?				Iš viso
			iki 10 ha	11-50 ha	51-100 ha	daugiau kaip 100 ha	
Ar buvo suteiktos konsultacijos (apie ES teikiamą paramą)?	Taip	Dažniai % tarp Kiek žemės valdo?	68 100,0%	154 97,5%	92 97,9%	73 98,6%	387 98,2%
	Ne	Dažniai % tarp Kiek žemės valdo?	0 0,0%	4 2,5%	2 2,1%	0 0,0%	6 1,5%
	Neprisimenu	Dažniai % tarp Kiek žemės valdo?	0 0,0%	0 0,0%	0 0,0%	1 1,4%	1 0,3%
Iš viso			68 100,0%	158 100,0%	94 100,0%	74 100,0%	394 100,0%

**Ar buvo suteiktos konsultacijos apie ES teikiamą paramą
pagal kiek metų ūkininkauja**

			Kiek metų ūkininkauja?			Iš viso
			iki 5 metų	5-10 metų	daugiau kaip 10 metų	
Ar buvo suteiktos konsultacijos (apie ES teikiamą paramą)?	Taip	Dažniai % tarp Kiek metų ūkininkauja?	47 95,9%	90 97,8%	250 98,8%	387 98,2%
	Ne	Dažniai % tarp Kiek metų ūkininkauja?	2 4,1%	2 2,2%	2 0,8%	6 1,5%
	Neprisimenu	Dažniai % tarp Kiek metų ūkininkauja?	0 0,0%	0 0,0%	1 0,4%	1 0,3%
Iš viso			49 100,0%	92 100,0%	253 100,0%	394 100,0%

62 lentelė

Ar buvo suteiktos konsultacijos apie ES teikiamą paramą pagal išsimokslinimą

			Išsimokslinimas				Iš viso
			Nebaigtas vidurinis	Vidurinis	Aukštesnysis	Aukštasis	
Ar buvo suteiktos konsultacijos (apie ES teikiamą paramą)?	Taip	Dažniai % tarp Išsimokslinimas	7 100,00%	123 100,0%	183 97,3%	65 97,0%	378 98,2%
	Ne	Dažniai % tarp Išsimokslinimas	0 0,0%	0 0,0%	4 2,1%	2 3,0%	6 1,6%
	Neprisimenu	Dažniai % tarp Išsimokslinimas	0 0,0%	0 0,0%	1 0,5%	0 0,0%	1 0,3%
Iš viso		Dažniai % tarp Išsimokslinimas	7 100,0%	123 100,0%	188 100,0%	67 100,0%	385 100,0%

63 lentelė

Ar buvo suteiktos konsultacijos apie ES teikiamą paramą pagal amžių

			Amžius				Iš viso
			iki 30 metų	31-45 metai	46-60 metų	daugiau kaip 60 metų	
Ar buvo suteiktos konsultacijos (apie ES teikiamą paramą)	Taip	Dažniai % tarp Amžius	25 92,6%	143 98,6%	180 98,4%	39 100,0%	387 98,2%
	Ne	Dažniai % tarp Amžius	2 7,4%	2 1,4%	2 1,1%	0 0,0%	6 1,5%
	Neprisimenu	Dažniai % tarp Amžius	0 0,0%	0 0,0%	1 0,5%	0 0,0%	1 0,3%
Iš viso		Dažniai % tarp Amžius	27 100,0%	145 100,0%	183 100,0%	39 100,0%	394 100,0%

64 lentelė

Ar buvo suteiktos konsultacijos apie higienos ir gyvūnų gerovės reikalavimus pagal kiek žemės valdo

			Kiek žemės valdo?				Iš viso
			iki 10 ha	11-50 ha	51-100 ha	daugiau kaip 100 ha	
Ar buvo suteiktos konsultacijos (apie higienos ir gyvūnų gerovės reikalavimus)?	Taip	Dažniai % tarp Kiek žemės valdo?	52 76,5%	143 92,3%	75 79,8%	65 87,8%	335 85,7%
	Ne	Dažniai % tarp Kiek žemės valdo?	6 8,8%	7 4,5%	9 9,6%	6 8,1%	28 7,2%
	Neprisimenu	Dažniai % tarp Kiek žemės valdo?	10 14,7%	5 3,2%	10 10,6%	3 4,1%	28 7,2%
Iš viso			68 100,0%	155 100,0%	94 100,0%	74 100,0%	391 100,0%

65 lentelė

Ar buvo suteiktos konsultacijos apie higienos ir gyvūnų gerovės reikalavimus pagal kiek metų ūkininkauja

			Kiek metų ūkininkauja?			Iš viso
			iki 5 metų	5-10 metų	daugiau kaip 10 metų	
Ar buvo suteiktos konsultacijos (apie higienos ir gyvūnų gerovės reikalavimus)?	Taip	Dažniai % tarp Kiek metų ūkininkauja?	42 85,7%	64 71,9%	229 90,5%	335 85,7%
	Ne	Dažniai % tarp Kiek metų ūkininkauja?	4 8,2%	15 16,9%	9 3,6%	28 7,2%
	Neprisimenu	Dažniai % tarp Kiek metų ūkininkauja?	3 6,1%	10 11,2%	15 5,9%	28 7,2%
Iš viso			49 100,0%	89 100,0%	253 100,0%	391 100,0%

66 lentelė

Ar buvo suteiktos konsultacijos apie higienos ir gyvūnų gerovės reikalavimus pagal išsimokslinimą

			Išsimokslinimas				Iš viso
			Nebaigtas vidurinis	Vidurinis	Aukštesnysis	Aukštasis	
Ar buvo suteiktos konsultacijos (apie higienos ir gyvūnų gerovės reikalavimus)?	Taip	Dažniai % tarp Išsimokslinimas	7 100,00%	100 81,3%	158 85,4%	61 91,0%	326 85,3%
	Ne	Dažniai % tarp Išsimokslinimas	0 0,0%	20 16,3%	4 2,2%	4 6,0%	28 7,3%
	Neprisimenu	Dažniai % tarp Išsimokslinimas	0 0,0%	3 2,4%	23 12,4%	2 3,0%	28 7,3%
Iš viso		Dažniai % tarp Išsimokslinimas	7 100,0%	123 100,0%	185 100,0%	67 100,0%	382 100,0%

67 lentelė

Ar buvo suteiktos konsultacijos apie gero ūkininkavimo praktikos taikymą ūkyje pagal kiek žemės valdo

			Kiek žemės valdo?				Iš viso
			iki 10 ha	11-50 ha	51-100 ha	daugiau kaip 100 ha	
Ar buvo suteiktos konsultacijos (apie gero ūkininkavimo praktikos taikymą)?	Taip	Dažniai % tarp Kiek žemės valdo?	49 72,1%	139 89,7%	82 87,2%	61 82,4%	331 84,7%
	Ne	Dažniai % tarp Kiek žemės valdo?	9 13,2%	11 7,1%	5 5,3%	4 5,4%	29 7,4%
	Neprisimenu	Dažniai % tarp Kiek žemės valdo?	10 14,7%	5 3,2%	7 7,4%	9 12,2%	31 7,9%
Iš viso		Dažniai % tarp Kiek žemės valdo?	68 100,0%	155 100,0%	94 100,0%	74 100,0%	391 100,0%

68 lentelė

Ar buvo suteiktos konsultacijos apie gero ūkininkavimo praktikos taikymą ūkyje pagal išsimokslinimą

			Išsimokslinimas				Iš viso
			Nebaigtas vidurinis	Vidurinis	Aukštesnysis	Aukštasis	
Ar buvo suteiktos konsultacijos (apie gero ūkininkavimo praktikos taikymą)?	Taip	Dažniai % tarp Išsimokslinimas	7 100,00%	93 75,5%	163 88,1%	59 88,1%	322 84,3%
	Ne	Dažniai % tarp Išsimokslinimas	0 0,0%	17 13,8%	4 2,2%	8 11,9%	29 7,6%
	Neprisimenu	Dažniai % tarp Išsimokslinimas	0 0,0%	13 10,6%	18 9,7%	0 0,0%	31 8,1%
Iš viso		Dažniai % tarp Išsimokslinimas	7 100,0%	123 100,0%	185 100,0%	67 100,0%	382 100,0%

69 lentelė

Ar buvo suteiktos konsultacijos apie ES teikiamą paramą pagal apskritis

			Apskritis									Iš viso	
			Alytaus	Kauno	Klaipėdos	Marijampolės	Panevėžio	Šiaulių	Tauragės	Telšių	Utenos		Vilniaus
Ar buvo suteiktos konsultacijos (apie ES teikiamą paramą)?	Taip	Dažniai % tarp Apskritis	37 94,9%	41 93,2%	28 100,0%	20 100,0%	81 98,8%	63 100,0%	54 100,0%	28 100,0%	28 96,6%	12 100,0%	392 98,2%
	Ne	Dažniai % tarp Apskritis	2 5,1%	2 4,5%	0 0,0%	0 0,0%	1 1,2%	0 0,0%	0 0,0%	0 0,0%	1 3,4%	0 0,0%	6 1,5%
	Neprisimenu	Dažniai % tarp Apskritis	0 0,0%	1 2,3%	0 0,0%	0 0,0%	0 0,0%	0 0,0%	0 0,0%	0 0,0%	0 0,0%	0 0,0%	1 0,3%
Iš viso		Dažniai % tarp Apskritis	39 100,0%	44 100,0%	28 100,0%	20 100,0%	82 100,0%	63 100,0%	54 100,0%	28 100,0%	29 100,0%	12 100,0%	399 100,0%

70 lentelė

Ar buvo suteiktos konsultacijos apie higienos ir gyvūnų gerovės reikalavimus pagal apskritis

			Apskritis										Iš viso
			Alytaus	Kauno	Klaipėdos	Marijampolės	Panevėžio	Šiaulių	Tauragės	Telšių	Utenos	Vilniaus	
Ar buvo suteiktos konsultacijos (apie higienos ir gyvūnų gerovės reikalavimus)?	Taip	Dažniai % tarp Apskritis	36 92,3%	36 81,8%	20 71,4%	13 65,0%	72 88,9%	55 88,7%	46 86,8%	27 96,4%	23 79,3%	12 100,0%	340 85,9%
	Ne	Dažniai % tarp Apskritis	3 7,7%	4 9,1%	5 17,9%	3 15,0%	4 4,9%	4 6,5%	4 7,5%	0 0,0%	1 3,4%	0 0,0%	28 7,1%
	Neprisimenu	Dažniai % tarp Apskritis	0 0,0%	4 9,1%	3 10,7%	4 20,0%	5 6,2%	3 4,8%	3 5,7%	1 3,6%	5 17,2%	0 0,0%	28 7,1%
Iš viso		Dažniai % tarp Apskritis	39 100,0%	44 100,0%	28 100,0%	20 100,0%	81 100,0%	62 100,0%	53 100,0%	28 100,0%	29 100,0%	12 100,0%	396 100,0%

71 lentelė

Ar buvo suteiktos konsultacijos apie gero ūkininkavimo praktikos taikymą ūkyje pagal apskritis

			Apskritis										Iš viso
			Alytaus	Kauno	Klaipėdos	Marijampolės	Panevėžio	Šiaulių	Tauragės	Telšių	Utenos	Vilniaus	
Ar buvo suteiktos konsultacijos (apie gero ūkininkavimo praktikos reikalavimus)?	Taip	Dažniai % tarp Apskritis	33 84,6%	40 90,9%	23 82,1%	16 80,0%	65 80,2%	49 79,0%	47 88,7%	27 96,4%	24 82,8%	12 100,0%	336 84,8%
	Ne	Dažniai % tarp Apskritis	4 10,3%	2 4,5%	1 3,6%	1 5,0%	8 9,9%	9 14,5%	3 5,7%	0 0,0%	1 3,4%	0 0,0%	29 7,3%
	Neprisimenu	Dažniai % tarp Apskritis	2 5,1%	2 4,5%	4 14,3%	3 15,0%	8 9,9%	4 6,5%	3 5,7%	1 3,6%	4 13,8%	0 0,0%	31 7,8%
Iš viso		Dažniai % tarp Apskritis	39 100,0%	44 100,0%	28 100,0%	20 100,0%	81 100,0%	62 100,0%	53 100,0%	28 100,0%	29 100,0%	12 100,0%	396 100,0%

72 lentelė

Gautų konsultacijų naudos ir pritaikomumo ūkyje koreliacinio ryšio lentelė

		Gautų konsultacijų nauda (1 - "visai nenaudingos", ..., 10-"labai naudingos")	Gautų konsultacijų pritaikomumas (1 - "nieko nepritaikiau", ..., 10-"viską pritaikiau")
Spearman's rho	Gautų konsultacijų nauda (1 - "visai nenaudingos", ..., 10-"labai naudingos")	Koreliacijos koeficientas Sig. (2-tailed) N	1,000 . 396
	Gautų konsultacijų pritaikomumas (1 - "nieko nepritaikiau", ..., 10-"viską pritaikiau")	Koreliacijos koeficientas Sig. (2-tailed) N	0,549** 0,000 396

**Koreliacija reikšminga 0,01 lygmenyje.

73 lentelė

Gautų konsultacijų pritaikomumas ūkyje pagal išsimokslinimą

Išsimokslinimas	Vidurkis	N	Standartinis nuokrypis
Nebaigtas vidurinis	3,00	7	0,816
Vidurinis	5,59	123	2,415
Aukštesnysis	5,95	185	2,184
Aukštasis	6,27	67	2,378
Iš viso	5,84	382	2,317

74 lentelė

Gautų konsultacijų pritaikomumas ūkyje pagal amžių

Amžius	Vidurkis	N	Standartinis nuokrypis
iki 30 metų	7,19	27	1,570
31-45 metai	5,53	145	2,261
46-60 metų	5,45	180	2,441
daugiau kaip 60 metų	6,95	39	2,139
Iš viso	5,75	391	2,362

75 lentelė

Gautų konsultacijų pritaikomumas ūkyje pagal apskritis

Apskritis	Vidurkis	N	Standartinis nuokrypis
Alytaus	6,08	39	2,157
Kauno	6,05	44	2,220
Klaipėdos	5,43	28	2,899
Marijampolės	4,65	20	2,059
Panevėžio	5,31	81	2,443
Šiaulių	5,55	62	2,379
Tauragės	5,62	53	2,626
Telšių	5,93	28	2,243
Utenos	6,45	29	2,308
Vilniaus	6,67	12	2,060
Iš viso	5,69	396	2,406

76 lentelė

Gautų konsultacijų nauda pagal konsultacijų gavimo vietą (konsultavimo įstaigos biure)

Ar buvo suteiktos konsultacijos (konsultavimo įstaigos biure)?	Vidurkis	N	Standartinis nuokrypis
Taip	7,28	142	2,255
Ne	7,80	254	1,971
Iš viso	7,61	396	2,089

77 lentelė

Gautų konsultacijų nauda pagal konsultacijų gavimo vietą (seminaro metu)

Ar buvo suteiktos konsultacijos (seminaro metu)?	Vidurkis	N	Standartinis nuokrypis
Taip	7,70	344	2,027
Ne	7,00	52	2,393
Iš viso	7,61	396	2,089

78 lentelė

Ar norėtumėte konsultacijų ateityje apie visuomenės, gyvūnų ir augalų sveikatą, aplinkos, gyvūnų gerovę pagal kiek žemės valdo

			Kiek žemės valdo?				Iš viso
			iki 10 ha	11-50 ha	51-100 ha	daugiau kaip 100 ha	
Ar norėtumėte konsultacijų ateityje (apie visuomenės, ..., gyvūnų gerovę)?	Taip	Dažniai % tarp Kiek žemės valdo?	58 54,2%	142 76,3%	80 79,2%	77 79,4%	357 72,7%
	Ne	Dažniai % tarp Kiek žemės valdo?	49 45,8%	44 23,7%	21 20,8%	20 20,6%	134 27,3%
Iš viso		Dažniai % tarp Kiek žemės valdo?	107 100,0%	186 100,0%	101 100,0%	97 100,0%	491 100,0%

79 lentelė

Ar norėtumėte konsultacijų ateityje apie visuomenės, gyvūnų ir augalų sveikatą, aplinkos, gyvūnų gerovę pagal išsimokslinimą

			Išsimokslinimas				Iš viso
			Nebaigtas vidurinis	Vidurinis	Aukštesnysis	Aukštasis	
Ar norėtumėte konsultacijų ateityje (apie visuomenės, ..., gyvūnų gerovę)?	Taip	Dažniai % tarp Išsimokslinimas	7 53,8%	109 66,9%	175 78,8%	62 73,8%	353 73,2%
	Ne	Dažniai % tarp Išsimokslinimas	6 46,2%	54 33,1%	47 21,2%	22 26,2%	129 26,8%
Iš viso		Dažniai % tarp Išsimokslinimas	13 100,0%	163 100,0%	222 100,0%	84 100,0%	482 100,0%

80 lentelė

Ar norėtumėte konsultacijų ateityje apie visuomenės, gyvūnų ir augalų sveikatą, aplinkos, gyvūnų gerovę pagal amžių

			Amžius				Iš viso
			iki 30 metų	31-45 metai	46-60 metų	daugiau kaip 60 metų	
Ar norėtumėte konsultacijų ateityje (apie visuomenės, ..., gyvūnų gerovę)?	Taip	Dažniai % tarp Amžius	20 62,5%	147 79,5%	163 74,1%	27 50,0%	357 72,7%
	Ne	Dažniai % tarp Amžius	12 37,5%	38 20,5%	57 25,9%	27 50,0%	134 27,3%
Iš viso		Dažniai % tarp Amžius	32 100,0%	185 100,0%	220 100,0%	54 100,0%	491 100,0%

81 lentelė

Ar norėtumėte konsultacijų ateityje apie geros agrarinės bei aplinkosauginės būklės reikalavimus pagal kiek žemės valdo

			Kiek žemės valdo?				Iš viso
			iki 10 ha	11-50 ha	51-100 ha	daugiau kaip 100 ha	
Ar norėtumėte konsultacijų ateityje (apie geros agrarinės bei aplinkosauginės būklės reikalavimus)?	Taip	Dažniai % tarp Kiek žemės valdo?	35 32,7%	113 63,1%	85 84,2%	78 80,4%	311 64,3%
	Ne	Dažniai % tarp Kiek žemės valdo?	72 67,3%	66 36,9%	16 15,8%	19 19,6%	173 35,7%
Iš viso		Dažniai % tarp Kiek žemės valdo?	107 100,0%	179 100,0%	101 100,0%	97 100,0%	484 100,0%

82 lentelė

Ar norėtumėte konsultacijų ateityje apie geros agrarinės bei aplinkosauginės būklės reikalavimus pagal kiek metų ūkininkauja

			Kiek metų ūkininkauja?			Iš viso
			iki 5 metų	5-10 metų	daugiau kaip 10 metų	
Ar norėtumėte konsultacijų ateityje (apie geros agrarinės bei aplinkosauginės būklės reikalavimus)?	Taip	Dažniai % tarp Kiek metų ūkininkauja?	42 71,2%	83 74,1%	186 59,4%	311 64,3%
	Ne	Dažniai % tarp Kiek metų ūkininkauja?	17 28,8%	29 25,9%	127 40,6%	173 35,7%
Iš viso		Dažniai % tarp Kiek metų ūkininkauja?	59 100,0%	112 100,0%	313 100,0%	484 100,0%

Ar norėtumėte konsultacijų ateityje apie Bendrijos darbo saugos standartus pagal kiek žemės valdo

			Kiek žemės valdo?				Iš viso
			iki 10 ha	11-50 ha	51-100 ha	daugiau kaip 100 ha	
Ar norėtumėte konsultacijų ateityje (apie Bendrijos darbo saugos standartus)?	Taip	Dažniai % tarp Kiek žemės valdo?	10 9,3%	61 33,3%	45 44,6%	27 27,8%	143 29,3%
	Ne	Dažniai % tarp Kiek žemės valdo?	97 90,7%	122 66,7%	56 55,4%	70 72,2%	345 70,7%
Iš viso		Dažniai % tarp Kiek žemės valdo?	107 100,0%	183 100,0%	101 100,0%	97 100,0%	488 100,0%

Ar norėtumėte konsultacijų ateityje apie ekologinį ūkininkavimą pagal kiek žemės valdo

			Kiek žemės valdo?				Iš viso
			iki 10 ha	11-50 ha	51-100 ha	daugiau kaip 100 ha	
Ar norėtumėte konsultacijų ateityje (apie ekologinį ūkininkavimą)?	Taip	Dažniai % tarp Kiek žemės valdo?	30 28,0%	91 50,3%	58 57,4%	55 56,7%	234 48,1%
	Ne	Dažniai % tarp Kiek žemės valdo?	77 72,0%	90 49,7%	43 42,6%	42 43,3%	252 51,9%
Iš viso		Dažniai % tarp Kiek žemės valdo?	107 100,0%	181 100,0%	101 100,0%	97 100,0%	486 100,0%

Ar norėtumėte konsultacijų ateityje apie ekologinį ūkininkavimą pagal išsimokslinimą

			Išsimokslinimas				Iš viso
			Nebaigtas vidurinis	Vidurinis	Aukštesnysis	Aukštasis	
Ar norėtumėte konsultacijų ateityje (apie ekologinį ūkininkavimą)?	Taip	Dažniai % tarp Išsimokslinimas	9 69,2%	63 38,7%	117 53,4%	45 54,9%	234 49,1%
	Ne	Dažniai % tarp Išsimokslinimas	4 30,8%	100 61,3%	102 46,6%	37 45,1%	243 50,9%
Iš viso		Dažniai % tarp Išsimokslinimas	13 100,0%	163 100,0%	219 100,0%	82 100,0%	477 100,0%

86 lentelė

Ar norėtumėte konsultacijų ateityje apie ekologinį ūkininkavimą pagal amžių

			Amžius				Iš viso
			iki 30 metų	31-45 metai	46-60 metų	daugiau kaip 60 metų	
Ar norėtumėte konsultacijų ateityje (apie ekologinį ūkininkavimą)?	Taip	Dažniai % tarp Amžius	19 59,4%	99 53,5%	101 47,0%	15 27,8%	234 48,1%
	Ne	Dažniai % tarp Amžius	13 40,6%	86 46,5%	114 53,0%	39 72,2%	252 51,9%
Iš viso		Dažniai % tarp Amžius	32 100,0%	185 100,0%	215 100,0%	54 100,0%	486 100,0%

87 lentelė

Ar norėtumėte konsultacijų ateityje apie ūkio veiklos buhalterinės apskaitos tvarkymą pagal kiek žemės valdo

			Kiek žemės valdo?				Iš viso
			iki 10 ha	11-50 ha	51-100 ha	daugiau kaip 100 ha	
Ar norėtumėte konsultacijų ateityje (apie ūkio veiklos buhalterinės apskaitos tvarkymą)?	Taip	Dažniai % tarp Kiek žemės valdo?	30 28,0%	132 72,1%	75 74,3%	59 60,8%	296 60,7%
	Ne	Dažniai % tarp Kiek žemės valdo?	77 72,0%	51 27,9%	26 25,7%	38 39,2%	192 39,3%
Iš viso		Dažniai % tarp Kiek žemės valdo?	107 100,0%	183 100,0%	101 100,0%	97 100,0%	488 100,0%

88 lentelė

Ar norėtumėte konsultacijų ateityje apie ūkio veiklos buhalterinės apskaitos tvarkymą pagal kiek metų ūkininkauja

			Kiek metų ūkininkauja?			Iš viso
			iki 5 metų	5-10 metų	daugiau kaip 10 metų	
Ar norėtumėte konsultacijų ateityje (apie ūkio veiklos buhalterinės apskaitos tvarkymą)?	Taip	Dažniai % tarp Kiek metų ūkininkauja?	32 54,2%	83 74,1%	181 57,1%	296 60,7%
	Ne	Dažniai % tarp Kiek metų ūkininkauja?	27 45,8%	29 25,9%	136 42,9%	192 39,3%
Iš viso		Dažniai % tarp Kiek metų ūkininkauja?	59 100,0%	112 100,0%	317 100,0%	488 100,0%

89 lentelė

Ar norėtumėte konsultacijų ateityje apie ūkio veiklos buhalterinės apskaitos tvarkymą pagal amžių

			Amžius				Iš viso
			iki 30 metų	31-45 metai	46-60 metų	daugiau kaip 60 metų	
Ar norėtumėte konsultacijų ateityje (apie ūkio veiklos buhalterinės apskaitos tvarkymą)?	Taip	Dažniai % tarp Amžius	14 43,8%	117 63,2%	140 64,5%	25 46,3%	296 60,7%
	Ne	Dažniai % tarp Amžius	18 56,3%	68 36,8%	77 35,5%	29 53,7%	192 39,3%
Iš viso		Dažniai % tarp Amžius	32 100,0%	185 100,0%	217 100,0%	54 100,0%	488 100,0%

90 lentelė

Ar norėtumėte konsultacijų ateityje apie verslo/veiklos planų rengimą pagal kiek žemės valdo

			Kiek žemės valdo?				Iš viso
			iki 10 ha	11-50 ha	51-100 ha	daugiau kaip 100 ha	
Ar norėtumėte konsultacijų ateityje (apie verslo/veiklos planų rengimą)?	Taip	Dažniai % tarp Kiek žemės valdo?	34 31,8%	108 59,0%	66 65,3%	75 77,3%	283 58,0%
	Ne	Dažniai % tarp Kiek žemės valdo?	73 68,2%	75 41,0%	35 34,7%	22 22,7%	205 42,0%
Iš viso		Dažniai % tarp Kiek žemės valdo?	107 100,0%	183 100,0%	101 100,0%	97 100,0%	488 100,0%

91 lentelė

Ar norėtumėte konsultacijų ateityje apie verslo/veiklos planų rengimą pagal amžių

			Amžius				Iš viso
			iki 30 metų	31-45 metai	46-60 metų	daugiau kaip 60 metų	
Ar norėtumėte konsultacijų ateityje (apie verslo/veiklos planų rengimą)?	Taip	Dažniai % tarp Amžius	25 78,1%	121 65,4%	114 52,5%	23 42,6%	283 58,0%
	Ne	Dažniai % tarp Amžius	7 21,9%	64 34,6%	103 47,5%	31 57,4%	205 42,0%
Iš viso		Dažniai % tarp Amžius	32 100,0%	185 100,0%	217 100,0%	54 100,0%	488 100,0%

92 lentelė

Ar norėtumėte konsultacijų ateityje apie projektų administravimą pagal kiek žemės valdo

			Kiek žemės valdo?				Iš viso
			iki 10 ha	11-50 ha	51-100 ha	daugiau kaip 100 ha	
Ar norėtumėte konsultacijų ateityje (apie projektų administravimą)?	Taip	Dažniai % tarp Kiek žemės valdo?	30 28,0%	79 43,2%	50 49,5%	62 63,9%	221 45,3%
	Ne	Dažniai % tarp Kiek žemės valdo?	77 72,0%	104 56,8%	51 50,5%	35 36,1%	267 54,7%
Iš viso		Dažniai % tarp Kiek žemės valdo?	107 100,0%	183 100,0%	101 100,0%	97 100,0%	488 100,0%

93 lentelė

Ar norėtumėte konsultacijų ateityje apie projektų administravimą pagal amžių

			Amžius				Iš viso
			iki 30 metų	31-45 metai	46-60 metų	daugiau kaip 60 metų	
Ar norėtumėte konsultacijų ateityje (apie projektų administravimą)?	Taip	Dažniai % tarp Amžius	16 50,0%	101 54,6%	86 39,6%	18 33,3%	221 45,3%
	Ne	Dažniai % tarp Amžius	16 50,0%	84 45,4%	131 60,4%	36 66,7%	267 54,7%
Iš viso		Dažniai % tarp Amžius	32 100,0%	185 100,0%	217 100,0%	54 100,0%	488 100,0%

94 lentelė

Ar norėtumėte konsultacijų ateityje apie visuomenės, gyvūnų ir augalų sveikatą, aplinkos, gyvūnų gerovę pagal apskritis

			Apskritis										Iš viso
			Alytaus	Kauno	Klaipėdos	Marijampolės	Panevėžio	Šiaulių	Tauragės	Telšių	Utenos	Vilniaus	
Ar norėtumėte konsultacijų (apie visuomenės, ..., gyvūnų gerovę)?	Taip	Dažniai % tarp Apskritis	33 64,7%	41 78,8%	25 67,6%	18 66,7%	74 68,5%	56 72,7%	49 76,6%	24 72,7%	25 73,5%	12 92,3%	357 72,0%
	Ne	Dažniai % tarp Apskritis	18 35,5%	11 21,2%	12 32,4%	9 33,3%	34 31,5%	21 27,3%	15 23,4%	9 27,3%	9 26,5%	1 7,7%	139 28,0%
Iš viso		Dažniai % tarp Apskritis	51 100,0%	52 100,0%	37 100,0%	27 100,0%	108 100,0%	77 100,0%	64 100,0%	33 100,0%	34 100,0%	13 100,0%	496 100,0%

95 lentelė

Ar norėtumėte konsultacijų ateityje apie geros agrarinės bei aplinkosauginės būklės reikalavimus pagal apskritis

			Apskritis										Iš viso
			Alytaus	Kauno	Klaipėdos	Marijampolės	Panevėžio	Šiaulių	Tauragės	Telšių	Utenos	Vilniaus	
Ar norėtumėte konsultacijų (apie geros agrarinės bei aplinkosauginės būklės reikalavimus)?	Taip	Dažniai % tarp Apskritis	40 78,4%	31 64,6%	22 59,5%	14 51,9%	67 62,6%	48 64,0%	39 60,9%	16 48,5%	23 67,6%	11 84,6%	311 63,6%
	Ne	Dažniai % tarp Apskritis	11 21,6%	17 35,4%	15 40,5%	13 48,1%	40 37,4%	28 36,0%	25 39,1%	17 51,5%	11 32,4%	2 15,4%	178 36,4%
Iš viso		Dažniai % tarp Apskritis	51 100,0%	48 100,0%	37 100,0%	27 100,0%	107 100,0%	75 100,0%	64 100,0%	33 100,0%	34 100,0%	13 100,0%	489 100,0%

96 lentelė

Ar norėtumėte konsultacijų ateityje apie Bendrijos darbo saugos standartus pagal apskritis

			Apskritis										Iš viso
			Alytaus	Kauno	Klaipėdos	Marijampolės	Panevėžio	Šiaulių	Tauragės	Telšių	Utenos	Vilniaus	
Ar norėtumėte konsultacijų (apie Bendrijos darbo saugos standartus)?	Taip	Dažniai % tarp Apskritis	23 45,1%	19 36,5%	11 29,7%	7 25,9%	28 26,2%	21 28,0%	17 26,6%	4 12,1%	8 23,5%	5 38,5%	143 29,0%
	Ne	Dažniai % tarp Apskritis	28 54,9%	33 63,5%	26 70,3%	20 74,1%	79 73,8%	54 72,0%	47 73,4%	29 87,9%	26 76,5%	8 61,5%	350 71,0%
Iš viso		Dažniai % tarp Apskritis	51 100,0%	52 100,0%	37 100,0%	27 100,0%	107 100,0%	75 100,0%	64 100,0%	33 100,0%	34 100,0%	13 100,0%	493 100,0%

97 lentelė

Ar norėtumėte konsultacijų ateityje apie ekologinį ūkininkavimą pagal apskritis

			Apskritis										Iš viso
			Alytaus	Kauno	Klaipėdos	Marijampolės	Panevėžio	Šiaulių	Tauragės	Telšių	Utenos	Vilniaus	
Ar norėtumėte konsultacijų (apie ekologinį ūkininkavimą)?	Taip	Dažniai % tarp Apskritis	31 60,8%	25 50,0%	19 51,4%	8 29,6%	53 49,5%	30 40,0%	29 45,3%	13 39,4%	18 52,9%	8 61,5%	234 47,7%
	Ne	Dažniai % tarp Apskritis	20 39,2%	25 50,0%	18 48,6%	19 70,4%	54 50,5%	45 60,0%	35 54,7%	20 60,6%	16 47,1%	5 38,5%	257 52,3%
Iš viso		Dažniai % tarp Apskritis	51 100,0%	50 100,0%	37 100,0%	27 100,0%	107 100,0%	75 100,0%	64 100,0%	33 100,0%	34 100,0%	13 100,0%	491 100,0%

98 lentelė

Ar norėtumėte konsultacijų ateityje apie ūkio veiklos buhalterinės apskaitos tvarkymą pagal apskritis

			Apskritis										Iš viso
			Alytaus	Kauno	Klaipėdos	Marijampolės	Panevėžio	Šiaulių	Tauragės	Telšių	Utenos	Vilniaus	
Ar norėtumėte konsultacijų (apie ūkio veiklos buhalterinės apskaitos tvarkymą)?	Taip	Dažniai % tarp Apskritis	36 70,6%	36 69,2%	22 59,5%	15 55,6%	57 53,3%	34 45,3%	42 65,6%	22 66,7%	22 64,7%	10 76,9%	296 60,0%
	Ne	Dažniai % tarp Apskritis	15 29,4%	16 30,8%	15 40,5%	12 44,4%	50 46,7%	41 54,7%	22 34,4%	11 33,3%	12 35,3%	3 23,1%	197 40,0%
Iš viso		Dažniai % tarp Apskritis	51 100,0%	52 100,0%	37 100,0%	27 100,0%	107 100,0%	75 100,0%	64 100,0%	33 100,0%	34 100,0%	13 100,0%	493 100,0%

99 lentelė

Ar norėtumėte konsultacijų ateityje apie miškininkystę pagal apskritis

			Apskritis										Iš viso
			Alytaus	Kauno	Klaipėdos	Marijampolės	Panevėžio	Šiaulių	Tauragės	Telšių	Utenos	Vilniaus	
Ar norėtumėte konsultacijų (apie miškininkystę)?	Taip	Dažniai % tarp Apskritis	19 37,3%	9 17,3%	7 18,9%	2 7,4%	10 9,3%	12 16,0%	6 9,4%	6 18,2%	5 14,7%	3 23,1%	79 16,0%
	Ne	Dažniai % tarp Apskritis	32 62,7%	43 82,7%	30 81,1%	25 92,6%	97 90,7%	63 84,0%	58 90,6%	27 81,8%	29 85,3%	10 76,9%	414 84,0%
Iš viso		Dažniai % tarp Apskritis	51 100,0%	52 100,0%	37 100,0%	27 100,0%	107 100,0%	75 100,0%	64 100,0%	33 100,0%	34 100,0%	13 100,0%	493 100,0%

100 lentelė

Ar norėtumėte konsultacijų ateityje apie verslo/veiklos planų rengimą pagal apskritis

			Apskritis										Iš viso
			Alytaus	Kauno	Klaipėdos	Marijampolės	Panevėžio	Šiaulių	Tauragės	Telšių	Utenos	Vilniaus	
Ar norėtumėte konsultacijų (apie verslo/veiklos planų rengimą)?	Taip	Dažniai % tarp Apskritis	34 66,7%	29 55,8%	26 70,3%	15 55,6%	55 51,4%	39 52,0%	41 64,1%	13 39,4%	22 64,7%	9 69,2%	283 57,4%
	Ne	Dažniai % tarp Apskritis	17 33,3%	23 44,2%	11 29,7%	12 44,4%	52 48,6%	36 48,0%	23 35,8%	20 60,6%	12 35,3%	4 30,8%	210 42,6%
Iš viso		Dažniai % tarp Apskritis	51 100,0%	52 100,0%	37 100,0%	27 100,0%	107 100,0%	75 100,0%	64 100,0%	33 100,0%	34 100,0%	13 100,0%	493 100,0%

101 lentelė

Ar norėtumėte konsultacijų ateityje apie projektų administravimą pagal apskritis

			Apskritis										Iš viso
			Alytaus	Kauno	Klaipėdos	Marijampolės	Panevėžio	Šiaulių	Tauragės	Telšių	Utenos	Vilniaus	
Ar norėtumėte konsultacijų (apie projektų administravimą)?	Taip	Dažniai % tarp Apskritis	26 51,0%	27 51,9%	24 64,9%	11 40,7%	45 42,1%	26 34,7%	32 50,0%	9 27,3%	15 44,1%	6 46,2%	221 44,8%
	Ne	Dažniai % tarp Apskritis	25 49,0%	25 48,1%	13 35,1%	16 59,3%	62 57,9%	49 65,3%	32 50,0%	24 72,7%	19 55,9%	7 53,8%	272 55,2%
Iš viso		Dažniai % tarp Apskritis	51 100,0%	52 100,0%	37 100,0%	27 100,0%	107 100,0%	75 100,0%	64 100,0%	33 100,0%	34 100,0%	13 100,0%	493 100,0%

102 lentelė

Ar teikėte paraišką finansinei ES paramai gauti pagal kiek žemės valdo

			Kiek žemės valdo?				Iš viso
			iki 10 ha	11-50 ha	51-100 ha	daugiau kaip 100 ha	
Ar teikėte paraišką finansinei ES paramai gauti?	Taip	Dažniai % tarp Kiek žemės valdo?	22 20,6%	109 57,7%	63 62,4%	81 81,8%	275 55,4%
	Ne	Dažniai % tarp Kiek žemės valdo?	85 79,4%	80 42,3%	38 37,6%	18 18,2%	221 44,6%
Iš viso		Dažniai % tarp Kiek žemės valdo?	107 100,0%	189 100,0%	101 100,0%	99 100,0%	496 100,0%

103 lentelė

Ar teikėte paraišką finansinei ES paramai gauti pagal išsimokslinimą

			Išsimokslinimas				Iš viso
			Nebaigtas vidurinis	Vidurinis	Aukštesnysis	Aukštasis	
Ar teikėte paraišką finansinei ES paramai gauti?	Taip	Dažniai % tarp Išsimokslinimas	4 30,8%	75 46,0%	131 57,7%	60 71,4%	270 55,4%
	Ne	Dažniai % tarp Išsimokslinimas	9 69,2%	88 54,0%	96 42,3%	24 28,6%	217 44,6%
Iš viso		Dažniai % tarp Išsimokslinimas	13 100,0%	163 100,0%	227 100,0%	84 100,0%	487 100,0%

104 lentelė

Konsultavimo formų patrauklumas (konsultavimo įstaigos biure) pagal išsimokslinimą

			Išsimokslinimas				Iš viso
			Nebaigtas vidurinis	Vidurinis	Aukštesnysis	Aukštasis	
Konsultavimo formų patrauklumas (konsultavimo įstaigos biure)	Priimtinausia	Dažniai % tarp Išsimokslinimas	3 42,9%	9 7,3%	13 7,0%	4 6,0%	29 7,6%
	Mažiau priimtina	Dažniai % tarp Išsimokslinimas	2 28,6%	57 46,3%	44 23,8%	11 16,4%	114 29,8%
	Mažiausiai priimtina	Dažniai % tarp Išsimokslinimas	2 28,6%	57 46,3%	128 69,2%	52 77,6%	239 62,6%
Iš viso		Dažniai % tarp Išsimokslinimas	7 100,0%	123 100,0%	185 100,0%	67 100,0%	385 100,0%

105 lentelė

Konsultavimo formų patrauklumas (seminaro metu) pagal kiek žemės valdo

			Kiek žemės valdo?				Iš viso
			iki 10 ha	11-50 ha	51-100 ha	daugiau kaip 100 ha	
Konsultavimo formų patrauklumas (seminaro metu)	Priimtinausia	Dažniai % tarp Kiek žemės valdo?	24 35,3%	83 53,5%	51 54,3%	46 62,2%	204 52,2%
	Mažiau priimtina	Dažniai % tarp Kiek žemės valdo?	24 35,3%	51 32,9%	32 34,0%	22 29,7%	129 33,0%
	Mažiausiai priimtina	Dažniai % tarp Kiek žemės valdo?	20 29,4%	21 13,5%	11 11,7%	6 8,1%	58 14,8%
Iš viso		Dažniai % tarp Kiek žemės valdo?	68 100,0%	155 100,0%	94 100,0%	74 100,0%	391 100,0%

106 lentelė

Konsultavimo formų patrauklumas (seminaro metu) pagal išsilavinimą

			Išsimokslinimas				Iš viso
			Nebaigtas vidurinis	Vidurinis	Aukštesnysis	Aukštasis	
Konsultavimo formų patrauklumas (seminaro metu)	Priimtinausia	Dažniai % tarp Išsimokslinimas	0 0,0%	61 49,6%	101 54,6%	42 62,7%	204 53,4%
	Mažiau priimtina	Dažniai % tarp Išsimokslinimas	2 28,6%	33 26,8%	60 32,4%	25 37,3%	120 31,4%
	Mažiausiai priimtina	Dažniai % tarp Išsimokslinimas	5 71,4%	29 23,6%	24 13,0%	0 0,0%	58 15,2%
Iš viso		Dažniai % tarp Išsimokslinimas	7 100,0%	123 100,0%	185 100,0%	67 100,0%	382 100,0%

107 lentelė

Konsultavimo formų patrauklumas (ūkyje) pagal apskritis

			Apskritis										Iš viso
			Alytaus	Kauno	Klaipėdos	Marijampolės	Panevėžio	Šiaulių	Tauragės	Telšių	Utenos	Vilniaus	
Konsultavimo formų patrauklumas (ūkyje)	Priimtinausia	Dažniai % tarp Apskritis	14 35,9%	15 34,1%	16 57,1%	9 45,0%	32 39,5%	27 43,5%	19 35,8%	15 53,6%	9 31,0%	3 25,0%	159 40,2%
	Mažiau priimtina	Dažniai % tarp Apskritis	15 38,5%	19 43,2%	5 17,9%	6 30,0%	38 46,9%	24 38,7%	17 32,1%	7 25,0%	13 44,8%	7 58,3%	151 38,1%
	Mažiausiai priimtina	Dažniai % tarp Apskritis	10 25,6%	10 22,7%	7 25,0%	5 25,0%	11 13,6%	11 17,7%	17 32,1%	6 21,4%	7 24,1%	2 16,7%	86 21,7%
Iš viso		Dažniai % tarp Apskritis	39 100,0%	44 100,0%	28 100,0%	20 100,0%	81 100,0%	62 100,0%	53 100,0%	28 100,0%	29 100,0%	12 100,0%	396 100,0%

108 lentelė

Konsultavimo formų patrauklumas (konsultavimo įstaigos biure) pagal apskritis

			Apskritis										Iš viso
			Alytaus	Kauno	Klaipėdos	Marijampolės	Panevėžio	Šiaulių	Tauragės	Telšių	Utenos	Vilniaus	
Konsultavimo formų patrauklumas (konsultavimo įstaigos biure)	Priimtinausia	Dažniai % tarp Apskritis	8 20,5%	4 9,1%	2 7,1%	1 5,0%	4 4,9%	4 6,5%	6 11,3%	1 3,6%	2 6,9%	1 8,3%	33 8,3%
	Mažiau priimtina	Dažniai % tarp Apskritis	6 15,4%	11 25,0%	12 42,9%	9 45,0%	21 25,9%	21 33,9%	18 34,0%	9 32,1%	10 34,5%	2 16,7%	119 30,1%
	Mažiausiai priimtina	Dažniai % tarp Apskritis	25 64,1%	29 65,9%	14 50,0%	10 50,0%	56 69,1%	37 59,7%	29 54,7%	18 64,3%	17 58,6%	9 75,0%	244 61,6%
Iš viso		Dažniai % tarp Apskritis	39 100,0%	44 100,0%	28 100,0%	20 100,0%	81 100,0%	62 100,0%	53 100,0%	28 100,0%	29 100,0%	12 100,0%	396 100,0%

109 lentelė

Konsultavimo formų patrauklumas (seminaro metu) pagal apskritis

			Apskritis										Iš viso
			Alytaus	Kauno	Klaipėdos	Marijampolės	Panevėžio	Šiaulių	Tauragės	Telšių	Utenos	Vilniaus	
Konsultavimo formų patrauklumas (seminaro metu)	Priimtinausia	Dažniai % tarp Apskritis	17 43,6%	25 56,8%	10 35,7%	11 55,0%	46 56,8%	34 54,8%	28 52,8%	12 42,9%	18 62,1%	8 66,7%	209 52,8%
	Mažiau priimtina	Dažniai % tarp Apskritis	18 46,2%	14 31,8%	11 39,3%	5 25,0%	22 27,2%	18 29,0%	20 37,7%	12 42,9%	6 20,7%	3 25,0%	129 32,6%
	Mažiausiai priimtina	Dažniai % tarp Apskritis	4 10,3%	5 11,4%	7 25,0%	4 20,0%	13 16,0%	10 16,1%	5 9,4%	4 14,3%	5 17,2%	1 8,3%	58 14,6%
Iš viso		Dažniai % tarp Apskritis	39 100,0%	44 100,0%	28 100,0%	20 100,0%	81 100,0%	62 100,0%	53 100,0%	28 100,0%	29 100,0%	12 100,0%	396 100,0%